

ΠΡΟΛΟΓΟΣ

Ἐξ ἰσχυρῆς στιγμῆς ὁ πυρφόρος Προμηθεύς, κλέψας τὸ πῦρ ἐκ τοῦ οὐρανοῦ, παρέδωκε τοῦτο εἰς τὸν προϊστορικὸν ἄνθρωπον, ἵνα τὸ χρησιμοποιῇ πρὸς θεραπείαν ὠρισμένων ἀναγκῶν του, ἤρχισεν ὑπὸ τοῦ ἀνθρώπου ὁ ἀγὼν τῆς καταστροφῆς τοῦ δάσους διὰ τῶν πυρκαϊῶν. Καὶ ἀρχικῶς μὲν, ὅτε ὁ ἀνθρώπινος πληθυσμὸς ἐπὶ τῆς γῆς ἦτο μικρὸς καὶ ὁ κίνδυνος ἐκ τῶν ἀγρίων ζῴων δι' αὐτὸν μεγάλος, ἡ χρῆσις τοῦ πυρὸς ἐναντίον τοῦ δάσους ἀπέβαιεν ἀτομικῶς καὶ κοινωνικῶς εὐεργετικὴ διότι, ἀπομακρυνόμενου τοῦ δάσους, διὰ τῆς καύσεως αὐτοῦ, ἀπὸ τοὺς οἰκισμοὺς, ἐπετυγχάνετο μεγαλυτέρα ἀσφάλεια. Βραδύτερον ὅμως, ὅτε ἠϋξήθη ὁ ἀνθρώπινος πληθυσμὸς καὶ αἱ εἰς δασικὰ προϊόντα ἀνάγκαι αὐτοῦ ἐπολλαπλασιάσθησαν, ἤρχισαν δὲ νὰ κατανοοῦνται καὶ αἱ ἔμμεσοι ὠφέλειαι τοῦ δάσους πρὸς τὴν ἀνθρωπίνην κοινωνίαν, ἀνέμενε κανεὶς, ὅτι ἡ χρῆσις τοῦ πυρὸς θὰ ἐτίθετο ὄλον ἐν ὑπὸ αὐστηρότερον ἔλεγχον, εἰς τρόπον ὥστε αἱ προξενούμεναι ζημίαι εἰς τὰ δάση ἐκ τῶν πυρκαϊῶν νὰ περιορίζοντο μόνον εἰς τὰς προκαλουμένας τοιαύτας ἐκ φυσικῶν φαινομένων ἢ ἐκ τυχαίων γεγονότων, μὴ ὑποκειμένων εἰς πρόβλεψιν.

Εἰς τὴν χώραν μας, ἐνῶ θὰ ἴδῃ ὁ ἀριθμὸς τῶν σημειουμένων ἐτησίως πυρκαϊῶν καὶ αἱ ἐξ αὐτῶν καταστρεφόμεναι δασικαὶ ἐκτάσεις νὰ ἡλαττοῦντο, σὺν τῇ παρῶν τοῦ χρόνου καὶ τῇ ἀνυψώσει τοῦ οἰκονομικοῦ, κοινωνικοῦ καὶ πολιτιστικοῦ ἐπιπέδου τῶν κατοίκων, ἐν τούτοις παρατηρεῖται ποιά τις σταθερότης εἰς τὴν ἔκτασιν τῆς καταστροφῆς τῶν δασικῶν ἐκτάσεων, ἥτις λαμβάνει χώραν ἐτησίως, ὡς προκύπτει ἐκ τῆς θεωρήσεως τῆς ἐλλιποῦς, κατὰ τὸ κεφάλαιον τῶν πυρκαϊῶν, στατιστικῆς καὶ τῶν κατὰ καιροὺς δημοσιευμάτων.

Οὕτω ὁ ἀείμνηστος Κ. Σάμιος ἀναβιβάζει εἰς 5.000 ἐκτάρια ἐτησίως τὴν καεῖσαν ἔκτασιν τῶν δασῶν κατὰ τὴν περίοδον 1896 - 1906*.

Ὁ ἀείμνηστος Β. Δρούβας ἀναβιβάζει ταύτην εἰς 14.090 ἐκτάρια διὰ τὴν περίοδον 1926—1932.

Ἡ στατιστικὴ τῶν δασῶν τοῦ Ἐπιμετρίου Γεωργίας εἰς 15.180 ἐκτάρια διὰ τὴν περίοδον 1955—1965. Ἦτοι κατ' ἔτος καταστρέφεται ὑπὸ τῶν πυρ-

* Ὡς γνωστὸν ἡ ἔκτασις τῆς Ἑλλάδος, κατὰ τὴν χρονικὴν περίοδον εἰς ἣν ἀναφέρεται ὁ ἀείμνηστος Σάμιος, ἀνήρχετο εἰς τὸ 1/3 περίπου τῆς σημερινῆς ἐκτάσεως αὐτῆς καὶ ἐπομένως ἡ καταστραφείσα ἔκτασις ἐκ τῶν πυρκαϊῶν δέον νὰ τριπλασιασθῇ, ἵνα καταστῇ συγκρίσιμος πρὸς τὴν σημερινήν.

καϊών δασική έκτασις 15.000 περίπου εκταρίων, ήτις αντιπροσωπεύει τὰ 2% τῆς δασικῆς ἐκτάσεως τῆς χώρας*.

Ἡ ὡς ἄνω σταθερὰ καταστροφή τῶν δασικῶν ἐκτάσεων τῆς χώρας μας, εἶναι φυσικόν, ἂν δὲν εὐρεθῆ τρόπος ἀνασχέσεώς της, νὰ ὀδηγήσῃ εἰς τὴν σύντομον ἀποδάσωσιν αὐτῆς, διότι, ἀφ' ἐνὸς μὲν ἡ σταθερῶς καταστρεφόμενη ἐτησίως ἔκτασις τυγχάνει ὑπερτριπλασία τῆς δι' ἀναδασώσεως ἀποκαθισταμένης τοιαύτης, ἀφ' ἑτέρου δὲ διότι τὸ καταστροφικὸν ἔργον τῶν πυρκαϊῶν συμπληροῦται, τόσον διὰ τῆς ἀσκήσεως τῶν μὴ ἐρρυθμισμένων δουλειῶν βοσκῆς καὶ καυσοξυλεύσεως, ὅσον καὶ διὰ τῶν διενεργουμένων ἐκχερσώσεων δασικῶν ἐδαφῶν, νομίμων καὶ μὴ.

Ἰωάννινα, Ἰούνιος 1966

* Ἡ ἐκ τῶν πυρκαϊῶν φθορὰ τῶν Γερμανικῶν δασῶν ἀνέρχεται εἰς 0,01% τῆς ὅλικῆς ἐκτάσεως αὐτῶν διὰ τὰ εὐμενέστερα ἔτη καὶ εἰς 0,1% διὰ τὰ δυσμενέστερα τοιαῦτα. Π. Κοντός, 1938. Δασικὴ Πολιτικὴ Βιβλίον 2ον, σελ. 259.

ΕΙΣΑΓΩΓΗ

1. Γενικά.

Ἡ πυρκαϊὰ εἶναι εἰς ἐκ τῶν μεγαλυτέρων κινδύνων οἵτινες ἀπειλοῦν τὰ δάση τῆς πατρίδος μας, προκαλοῦσα πολλάκις εἰς αὐτὰ ἐντὸς βραχέως χρονικοῦ διαστήματος, εἴτε ὀλοκληρωτικὴν καταστροφὴν, εἴτε οὐσιώδη βλάβην, μὲ συνέπειαν, ἐνδεχομένως καὶ τὴν ματαίωσιν τῶν δασοπονικῶν σχεδίων τοῦ δασοκτῆμονος.

Διὰ τὸν λόγον τοῦτον ἡ πυρκαϊὰ ἀπὸ τοῦ Μαΐου μέχρι τοῦ Ὀκτωβρίου ἐκάστου ἔτους ἀποτελεῖ τὴν κυριωτέραν ἀνησυχίαν εἰς τε τοὺς δασοκτῆμονας καὶ τοὺς δασικοὺς ὑπαλλήλους, οἵτινες καθ' ὄλον τὸ χρονικὸν τοῦτο διάστημα εὐρίσκονται ἐν ἐγρηγόρσει, ἐπιδιώκοντες δι' ὄλων τῶν εἰς τὴν διάθεσιν των μέσων, τόσον τὴν πρόληψιν, ὅσον καὶ τὴν καταστολὴν ταύτης, ὅπου παρὰ ταῦτα ἐμφανίζεται*.

Τὰ αἴτια τῶν πυρκαϊῶν ὀφείλονται οὐ μόνον εἰς διάφορα φυσικὰ φαινόμενα καὶ τὴν βλάβησιν, ἀλλὰ καὶ εἰς τὴν κρατοῦσαν τάξιν εἰς τὸν ἐντὸς καὶ πέριξ τοῦ δάσους χώρον, ἥτις σπουδαίως ἐπιδρᾷ ἐπὶ τῆς ἐμφανίσεως καὶ ἐπεκτάσεως αὐτῶν. Ἐκ τῶν αἰτίων τούτων τὰ κυριώτερα εἶναι τὸ εἶδος τῆς βλαστήσεως καὶ ἰδίᾳ τῆς ὑποβλαστήσεως, ἡ ἀνομβρία καὶ ἡ συνέπεια ταύτης ἐπικρατοῦσα, κατὰ τὴν θερινὴν περίοδον, ξηρασία, οἱ κεραυνοί**, ἡ κίνησις τῶν διαφόρων μηχανῶν καὶ ὀχημάτων, ὁ τουρίστας, ὁ ἐκχερσωτής, ὁ γεωργός, ὁ βοσκός, ὁ ὑλοτόμος, ὁ μελισσοτρόφος, ὁ κυνηγός, ὁ περιπατητής, τὰ πολεμικὰ γεγονότα.

* Ἡ προσπάθεια τῶν δασικῶν ὑπαλλήλων πρὸς πρόληψιν τῶν πυρκαϊῶν τῶν δασῶν εἶναι τόσον παλαιὰ εἰς τὴν χώραν μας, ὅσον καὶ ἡ Δασικὴ Ἰπηρεσία. Τοῦτο πιστοποιεῖται ἐκ σχετικῆς ἐγγράφου ἐγκυκλίου τοῦ Βασιλεῦς νομοθέτου, ὅστις παρήγγειλεν εἰς τοὺς κατὰ νομοὺς ἐφόρους «...πρὸ πάντων θέλετε τείνει τὴν προσοχὴν σας εἰς τὸ νὰ ἐμποδισθῆ ἡ πύρεσις εἰς τὰ δάση, εἰς τοὺς λόγγους, εἰς τοὺς θαμνώνας καὶ ἐν γένει εἰς πᾶν δασώδες μέρος». Ἄν. Στεφάνου, 1924. Ἑλληνικὰ δάση καὶ Ἀρκαδιοὶ δρυμοί, σελ. 14.

** Εἰς τὴν χώραν μας σπανίως ἔχουσι προξενήσει πυρκαϊὰς διότι οἱ συνοδεῖονται ὑπὸ βροχῆς, ἥτις σβύνει ταύτας, ἐν ἀντιθέσει πρὸς ἄλλας χώρας, ὡς εἰς τὴν Καλλιφόρνιαν τῶν Η.Π.Α., ὅπου τὸ ἐκ κεραυνῶν ποσοστὸν τῶν πυρκαϊῶν τυγχάνει λίαν ὑψηλόν. F.A.O., 1945. LA LUTTE CONTRE LES INCENDIES DE FORÊTS, σελ. 16.

2. Σκοπός τῆς μελέτης.

Σκοπός τῆς παρουσίας εἶναι ἡ μελέτη τῆς καταστάσεως τῶν δασῶν τῆς Δασικῆς Ἐπιθεωρήσεως Ἠπειροῦ, αἱ ζημίαι τὰς ὁποίας ὑφίστανται ταῦτα ἐκ τῶν πυρκαϊῶν, ὡς καὶ ἡ ὑπόδειξις τῶν δασοπολιτικῶν ἐκείνων μέτρων, ἢ λήψις τῶν ὁποίων θὰ ὠδήγει, κατὰ τὴν κρίσιν τοῦ γράφοντος, εἰς τὸν περιορισμὸν τῶν ζημιῶν τούτων εἰς τὴν χώραν μας.

Πρὸς ἐπιτυχίαν τοῦ τεθέντος σκοποῦ συνεκεντρώσαμεν τὰ ἀπαραίτητα στοιχεῖα ἅτινα, μετὰ τὴν ἐπεξεργασίαν των, ἐμφανίζονται εἰς τοὺς περαιτέρω πίνακας.

Ἡ μελέτη ἀποτελεῖται ἐκ πέντε τμημάτων. Τὸ πρῶτον ἀναφέρεται εἰς τὰς φυσικὰς συνθήκας τῆς Ἠπειροῦ, τὸ δεύτερον εἰς τὴν δασικὴν κατάστασιν αὐτῆς, τὸ τρίτον εἰς τὰς ζημίας τῶν δασῶν ἐκ τῶν πυρκαϊῶν, τὸ τέταρτον εἰς τὰ συμπεράσματα ἐκ τῆς ἐρεῦνης τοῦ ὅλου θέματος καὶ τὸ πέμπτον εἰς τὰ προτεινόμενα πρὸς λήψιν μέτρα διὰ τὸν περιορισμὸν τῶν ζημιῶν εἰς τὰ δάση ἐκ τῶν πυρκαϊῶν.

3. Ὑπάρχουσα βιβλιογραφία.

Ἐκ τῆς μελέτης τῆς σχετικῆς βιβλιογραφίας, τῆς ἀναφερομένης εἰς τὴν Ἠπειροῦ, προέκυψεν ὅτι τόσον διὰ τὴν κατάστασιν τῶν δασῶν αὐτῆς, ὅσον καὶ διὰ τὰς ἐκ τῶν πυρκαϊῶν προξενουμένας ζημίας εἰς αὐτὰ οὐδεμία σχετικὴ μελέτη ἐδημοσιεύθη μέχρι σήμερον.

Διὰ τὰς πυρκαϊὰς τῶν δασῶν τῆς Ἑλλάδος, γενικῶς, ἔχουσι γραφεῖ κατὰ καιροὺς διάφορα ἄρθρα καὶ ἐργασίαι, εἰς τὰς ὁποίας, ὅπου ἐκρίθη ἀναγκαῖον, γίνεται παρατομή.

I. ΦΥΣΙΚΑΙ ΣΥΝΘΗΚΑΙ ΤΗΣ ΗΠΕΙΡΟΥ*

1. Γεωγραφικὴ θέσις, ἔκτασις, ὄρη, ποταμοί.

Ἡ Ἠπειρος, ἐν ἐκ τῶν ἐννέα γεωγραφικῶν διαμερισμάτων τῆς χώρας μας, ἀποτελεῖ τμήμα τῆς Βορειοδυτικῆς Ἑλλάδος, ἐκτεινόμενον ἐπὶ τῶν δυτικῶν κλιτύων τῆς Πίνδου.

Αὕτη χωρίζεται ἀπὸ τὴν Θεσσαλίαν καὶ τὴν δυτικὴν Μακεδονίαν διὰ τῆς ὄρειοῦ τῆς Πίνδου, ἣτις κατευθύνεται ἀπὸ Β. πρὸς Ν. καὶ ὁμοιάζει μὲ ὑψηλὸν τεῖχος. Εἰς τὴν ράχιν τοῦ Ζυγοῦ, παρὰ τὴν Κατάρραν, καὶ εἰς ὕψος 1950 μ., ὑπάρχει τὸ μόνον σημεῖον διαβάσεως ἀπὸ τῆς μιᾶς πλευρᾶς εἰς τὴν ἄλλην.

Ἡ Ἠπειρος καταλαμβάνει ἔκτασιν 881.899 ἑκταρίων, ἐκ τῆς ὁποίας τὰ 82% ἀνήκουν εἰς τὴν ὄρεινὴν καὶ ἡμιορεινὴν ζώνην καὶ τὰ 18% εἰς τὴν χαμηλὴν τοιαύτην.

Ἐψηλότερα ὄρη τῆς Ἠπειροῦ εἶναι: Ὁ Σμόλικας (2.636 μ.), ἡ Τύμφη (Γκαμήλα ἢ Ἄβαλος 2.497 μ.), τὰ Ἀθαμανικὰ (Τζουμέρκα 2.392 μ.), ὁ Λάκμος (Περιστέρι 2.294 μ.), τὸ Δοῦσκον (Μερόπη 2.209 μ.), ὁ Τόμαρος (Ὀλύτσικας 1.973 μ.), τὸ Μιτσικέλι (1.809 μ.), ἡ Μουργκάνα (Τσαμαντᾶ 1.805 μ.), ὁ Μακρύκαμπος (Τσοῦκα 1.672 μ.), τὸ Ἐηροβούρι (1.614 μ.) καὶ τὸ Τρικλάριον (1.549 μ.).

Ἡ Ἠπειρος διαρρέεται ὑπὸ τῶν ποταμῶν Ἀράχθου καὶ Λούρου, οἵτινες ἐκβάλλουσιν εἰς τὸν Ἀμβρακικὸν κόλπον, τοῦ Ἀχέροντος καὶ τοῦ Καλαμά, οἵτινες ἐκβάλλουσιν εἰς τὸ Ἴόνιον Πέλαγος καὶ τοῦ Ἄου, ὅστις ἐκβάλλει εἰς τὴν παρὰ τὴν Αἰλῶνα Ἀλβανικὴν ἀκτὴν.

Ἡ περιοχὴ τῆς Δασικῆς Ἐπιθεωρήσεως Ἠπειροῦ, περὶ ἧς ἡ παρούσα, περιλαμβάνει τοὺς Νομοὺς Ἰωαννίνων, Θεσπρωτίας καὶ Κερκύρας, ὡς καὶ μικρὸν τμήμα τοῦ Νομοῦ Ἄρτης, ἀνευ δασοπονικῆς σημασίας, ὑπαγόμενον δασικῶς εἰς τὸ Δασονομεῖον Τζουμέρκων τοῦ Δασαρχείου Ἰωαννίνων.

* Ἐκ τῶν φυσικῶν συνθηκῶν τῆς Ἠπειροῦ, ἧς μέγα μέρος καλύπτει ἡ ὁμώνυμος Δασικὴ Ἐπιθεώρησις, θὰ ἀναφερθῶσι μόνον αἱ σχέσιν ἔχουσαι πρὸς τὴν παρούσαν μελέτην τοιαῦται.

Π Ι Ν Α Κ Ε 1

Εκτασες τής χώρας, τής 'Ηπείρου και τής Δασικής 'Επιθεωρήσεως 'Ηπείρου και κατανομή αὐτῆς κατά κατηγορίας ἐκμεταλλεύσεως.

Περιοχή	*Εκτασες εἰς ἑκτάρια										
	Συνολική	Γεωργικῶς ἢ δενδροκομικῶς καλλιεργουμένη	%	Δάσος	%	Μερικῶς Δασοσκεπής	%	'Αλπική καὶ χορτολιβαδική	%	Μή παραγωγική	%
'Ελλάς	12.777.428	4.305.356	33,7	2.512.418	19,6	3.467.673	27,1	1.670.079	13,2	821.702	6,4
"'Ηπειρος	881.899	139.796	15,9	206.764	23,4	229.259	26,0	233.882	26,5	72.198	8,2
Δασική 'Επ. 'Ηπείρου	708.769	126.107	17,8	147.378	20,8	188.614	26,6	189.015	26,7	57.655	8,1

Ἐκ τοῦ ἀνωτέρω πίνακος προκύπτουν τὰ ἑξῆς:

1) Τὸ ποσοστὸν τῆς γεωργικῶς καὶ δενδροκομικῶς καλλιεργουμένης ἐκτάσεως τόσον τῆς 'Ηπείρου, ὅσον καὶ τῆς περιοχῆς τῆς Δασικῆς 'Επιθεωρήσεως αὐτῆς, τυγχάνει ὑποδιπλάσιον τοῦ τοιούτου τῆς χώρας καὶ ἐπομένως τόσον ἡ δυνατότης ἀπασχολήσεως τῶν κατοίκων αὐτῆς εἰς τὸν τομέα τοῦτον, ὅσον καὶ τὸ κατὰ κεφαλὴν ἐκ ταύτης εἰσόδημα τῶν κατοίκων τυγχάνει μικρόν*.

2) Τὸ ποσοστὸν τῆς χορτολιβαδικῶς ἐκμεταλλευομένης ἐκτάσεως, διὰ τὰς αὐτὰς περιοχάς, τυγχάνει διπλάσιον τοῦ τοιούτου τῆς χώρας, ὅπερ σημαίνει, ὅτι τὸ κατὰ κεφαλὴν εἰσόδημα τῶν κατοίκων τῶν περιοχῶν τούτων ἐκ τῆς κτηνοτροφίας δέον νὰ εἶναι μεγαλύτερον τοῦ ἀντιστοίχου τῆς χώρας**.

3) Τὸ ποσοστὸν τῆς δασοπονικῶς ἐκμεταλλευομένης ἐκτάσεως τῶν ἐν λόγῳ περιοχῶν τυγχάνει ἐλαφρῶς ἠϋξημένον τοῦ τοιούτου τῆς χώρας, ὅπερ

* Συμφώνως πρὸς τὰ ὑπὸ τῆς Ἰπηρεσίας Περιφερειακῆς Ἀναπτύξεως 'Ηπείρου ἀνακοινωθέντα στοιχεῖα, τὸ μέσον κατὰ κεφαλὴν εἰσόδημα τῶν κατοίκων τῆς 'Ηπείρου κατὰ τὸ ἔτος 1960 ἀνῆλθεν εἰς 120 δολάρια, ἔναντι 320 δολλαρίων τοῦ τοιούτου τῶν κατοίκων τῆς χώρας, κατὰ τὸ αὐτὸ χρονικὸν διάστημα.

** Δοθέντος ὅτι τὸ εἰσόδημα ἐκ τῆς κτηνοτροφίας τῶν μικρῶν ζώων, συγκεντρῶται εἰς ὀλίγας οικογενεῖας, τὰς κτηνοτροφικὰς, τοῦτο δὲν ἐπηρεάζει ὁμοιόμορφως τὸ εἰσόδημα τῶν κατοίκων, ὡς συμβαίνει μὲ τὸ ἐκ τῆς γεωργίας εἰσόδημα καὶ ἐπομένως τὸ εἰσόδημα τῶν κατοίκων τῶν περιοχῶν τούτων παραμένει χαμηλότερον τοῦ τοιούτου τῶν ἄλλων περιοχῶν τῆς χώρας μὲ ἠϋξημένον ποσοστὸν καλλιεργουμένης ἐκτάσεως.

σημαίνει καὶ ἀνάλογον αὔξησιν τοῦ ἐκ ταύτης κατὰ κεφαλὴν εἰσοδήματος.

2. Κλιματικὰ συνθήκαι.

Αἱ γνώσεις μας περὶ τῶν μετεωρολογικῶν στοιχείων τῆς Δασικῆς 'Επιθεωρήσεως 'Ηπείρου δέον νὰ θεωροῦνται ἱκανοποιητικά, ἐν σχέσει πρὸς ἄλλας περιοχὰς τῆς χώρας, καθ' ὅσον ἐν αὐτῇ λειτουργοῦσι μετεωρολογικοὶ σταθμοὶ ἀπὸ μὲν τοῦ ἔτους 1915 εἰς Ἰωάννινα, Μέτσοβον, Κόνιτσαν καὶ Κέρκυραν, μερίμνη τῆς Ἐθνικῆς Μετεωρολογικῆς Ἰπηρεσίας, ἀπὸ δὲ τοῦ ἔτους 1961 καὶ εἰς Μέτσοβον καὶ Κήπους Ζαγορίου, μερίμνει τοῦ Ἰνστιτούτου Δασικῶν Ἐρευνῶν, καλυπτομένης οὕτω ὁλοκλήρου τῆς περιοχῆς ταύτης*.

Π Ι Ν Α Κ Ε 2

Μέσαι μηνιαῖαι θερμοκρασίαι ἀέρος.

Μ. Σταθμὸς	Ι	Φ	Μ	Α	Μ	Ι	Ι	Α	Σ	Ο	Ν	Δ	'Ετησία
Ἰωαννίνων	5,1	6,3	9,4	12,9	17,1	20,7	21,1	24,6	20,7	15,3	10,1	6,5	14,4
Κερκύρας	10,4	10,8	12,5	15,3	19,2	23,1	25,8	26,0	23,1	19,0	15,2	12,1	17,7
Κήπων	3,0	2,9	6,0	11,0	14,6	19,1	24,5	15,7	12,5	12,8	8,8	3,2	11,6
Μετσόβου	1,9	1,1	4,5	9,4	13,7	18,0	21,4	22,3	17,8	11,0	9,2	3,5	11,2

Ἐκ τῶν ἀνωτέρω στοιχείων προκύπτει, ὅτι τὸ ἐτήσιον θερμομετρικὸν εἶδος εἶναι διὰ τὰ Ἰωάννινα 19,5° C, διὰ τὴν Κέρκυραν 15,6° C, διὰ τοὺς Κήπους 21,6° C καὶ διὰ τὸ Μέτσοβον 21,2° C.

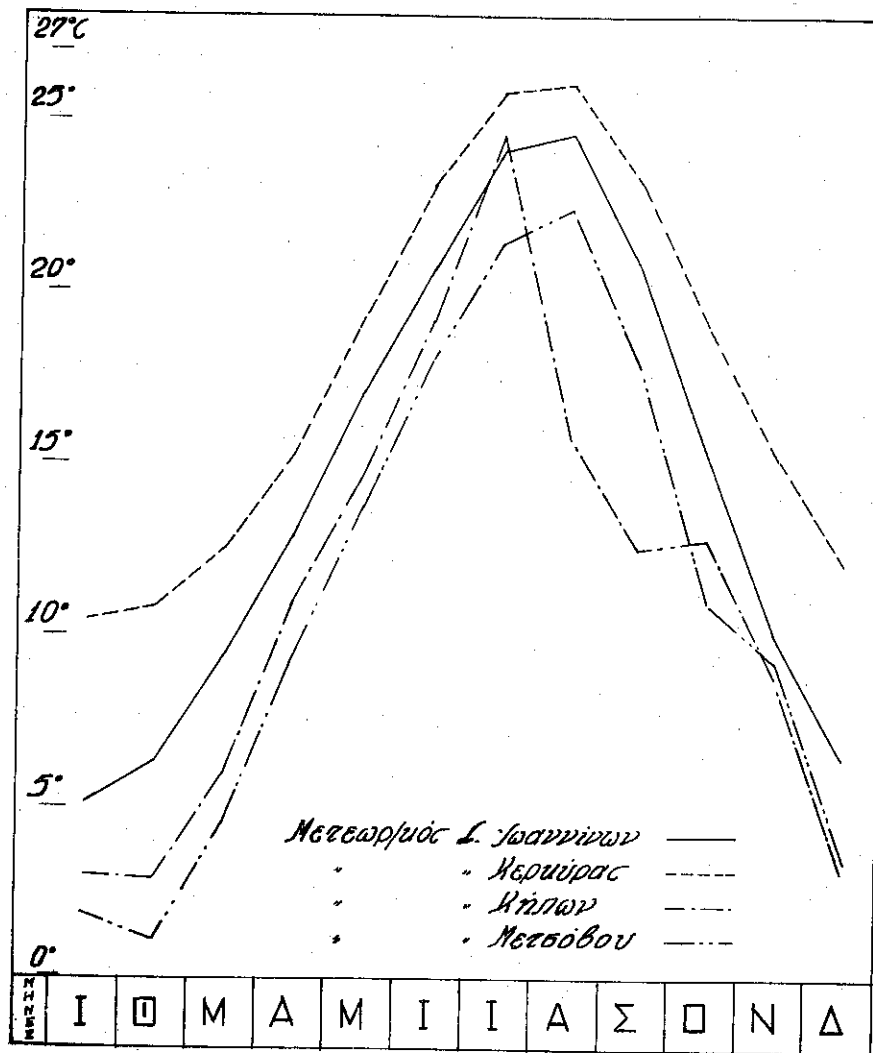
Ἡ μέση μηνιαία θερμοκρασία κατὰ τὴν βλαστητικὴν περίοδον (Μάιος - Σεπτέμβριος) εἶναι ἀντιστοίχως 21,5° C, 23,3° C, 17,3° C καὶ 18,6° C.

Τὰ ἀπόλυτα θερμομετρικὰ μέγιστα καὶ ἐλάχιστα τοῦ ἀέρος, κατὰ τὴν ὡς ἄνω χρονικὴν περίοδον παρατηρήσεων, κατὰ μετεωρολογικὸν σταθμὸν, ἔχουσιν ὡς ἀκολούθως:

* Συστηματικὰ μετεωρολογικὰ παρατηρήσεις δι' ὀργάνων ἐγένοντο εἰς Κέρκυραν ὑπὸ τοῦ διανοουμένου Ἑλληνοῦ Ἐμμανουὴλ Θεοτόκη ἀπὸ τοῦ ἔτους 1807. Μαριολόπουλος Ἰ. Η., 1938. Τὸ κλίμα τῆς Ἑλλάδος, σελ. 16 καὶ 17.

ΔΙΑΓΡΑΜΜΑ 1

Έτησία πορεία τής θερμοκρασίας του αέρος εις Ίωάννινα, Κέρκυραν, Κήπους και Μέτσοβον.



ΠΙΝΑΞ 3

Απόλυτα θερμομετρικά μέγιστα και ελάχιστα του αέρος.

Μ. Σταθμός	Θ ε ρ μ ο κ ρ α σ ί α				Εύρος C°
	Απόλυτως μέγιστη		Απόλυτως ελάχιστη		
	C°	Ημερομηνία	C°	Ημερομηνία	
Ίωαννίνων	40,8	12.8.1922	- 9,9	27.1.1924	50,7
Κερκυράς	38,8	12.8.1922	- 5,0	11.2.1911	43,8
Κήπων	37,5	15.8.1961	- 10,0	8.2.1961	47,5
Μετσόβου	32,0	4.8.1962	- 12,0	19.1.1961	44,0

Η Ήπειρος από απόψεως βροχοπτώσεων κατατάσσεται, συμφώνως προς την διαβάθμισιν του SUPAN, εις την περιοχὴν τῶν λίαν μεγάλων βροχῶν (1000-2000 χιλιοστ.). Ὁ ἐτήσιος χάρτης διανομῆς τῆς βροχῆς εις τὴν χώραν μας παρουσιάζει ἓν κύριον μέγιστον ἐπὶ τῆς βορειοδυτικῆς Ἑλλάδος (ὕψος βροχῆς 1100 χιλιοστόμετρα), τοῦ ὁποίου (μέγιστου) ἡ κεντρικὴ περιοχὴ εὐρίσκεται ἐπὶ τοῦ ὄρειου συγκροτήματος τῆς Πίνδου, ἔνθα τὸ ὕψος βροχῆς φθάνει τὰ 1400 χιλιοστόμετρα.

Ὁ κατωτέρω πίναξ δίδει σαφῆ εἰκόνα τῆς καταστάσεως τῆς Ἠπείρου ἀπὸ ἀπόψεως βροχοπτώσεων.

ΠΙΝΑΞ 4

Μέσον ὕψος βροχῆς.

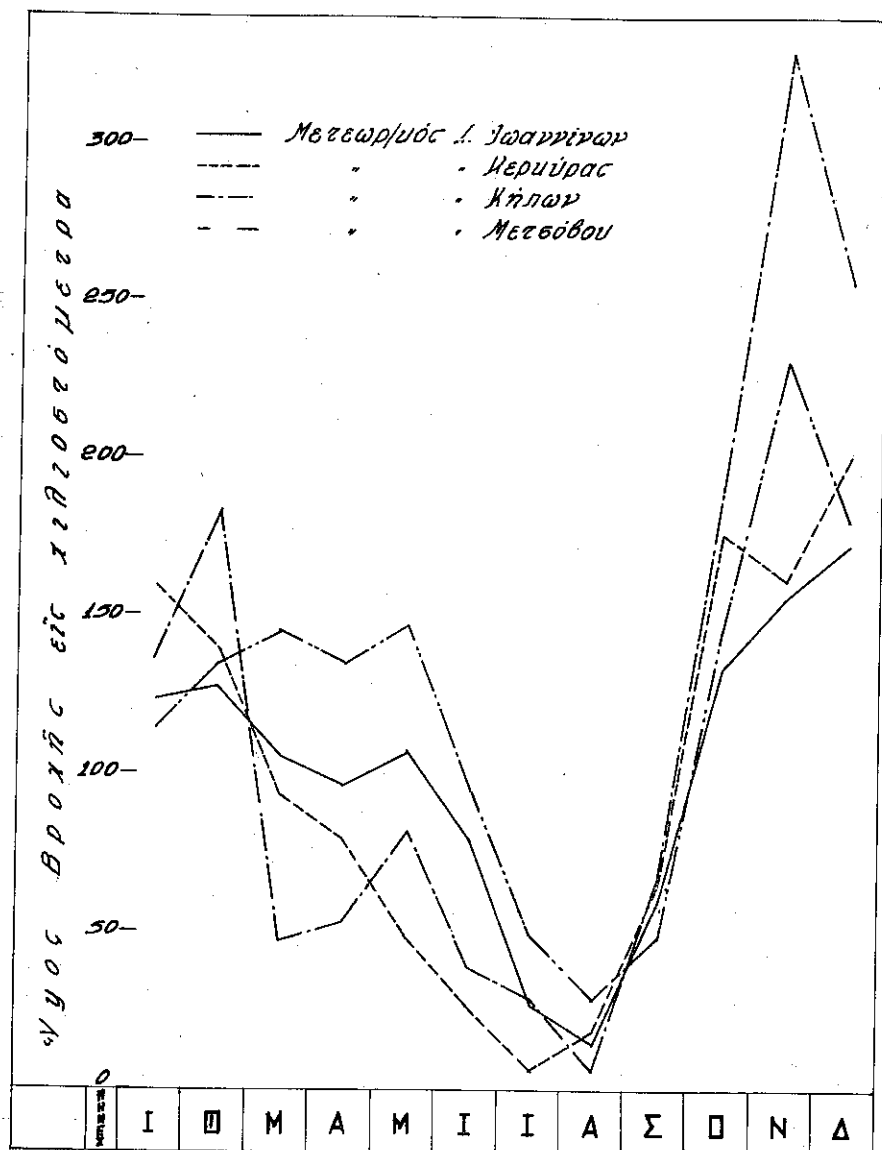
Μ. Σταθμός	Ι	Φ	Μ	Α	Μ	Ι	Ι	Α	Σ	Ο	Ν	Δ
Ίωαννίνων	121,6	126,3	104,5	96,9	106,1	79,8	26,7	14,1	58,8	132,5	155,8	172,3
Κερκυράς	159,2	139,1	93,4	79,9	48,1	26,1	6,8	18,5	62,7	176,3	161,0	200,5
Κήπων	136,0	182,3	47,5	52,5	81,3	38,5	28,0	6,0	65,0	191,7	329,5	256,5
Μετσόβου	114,0	133,1	144,6	134,9	146,8	94,6	49,0	29,1	49,0	145,2	230,6	180,0

Ἐκ τοῦ ἀνωτέρω πίνακος προκύπτει, ὅτι τὸ μέσον μηνιαῖον ὕψος βροχῆς κατὰ τὴν βλαστητικὴν περίοδον, ἧτοι ἀπὸ τοῦ Μαΐου μέχρι καὶ τοῦ Σεπτεμβρίου, ἀνέρχεται εἰς 57,1 χιλιοστόμετρα διὰ τὰ Ίωάννινα, εἰς 32,4 χιλιοστόμετρα διὰ τὴν Κέρκυραν, εἰς 43,7 χιλιοστόμετρα διὰ τοὺς Κήπους Ζαγορίου καὶ εἰς 73,7 χιλιοστόμετρα διὰ τὸ Μέτσοβον.

Ἐκ τῶν ἀνωτέρω κλιματικῶν στοιχείων συνάγεται, ὅτι τὸ κλίμα τῆς περιοχῆς τῆς Δασικῆς Ἐπιθεωρήσεως Ἠπείρου δι' ὑψόμετρα μέχρι 2000 μ., εἶναι Cs κατὰ Kōrpen, ἧτοι μεσόθερμος μεσογειακὸς τύπος κλίματος, μὲ ξη-

ΔΙΑΓΡΑΜΜΑ 2

Έτησία πορεία του ύψους βροχής εις Ίωάννινα, Κέρκυραν, Κήπους και Μέτσοβον.



ραν περίοδον τὸ θέρος (βροχὴ ξηροτέρου μηνὸς μικρότερα τῶν 30 χιλιοστομέτρων) καὶ βροχεράν περίοδον τὴν ψυχράν τοιαύτην με πλουσίας βροχάς.

Ὡς πρὸς τὸ ἐτήσιον θερμομετρικὸν εὔρος κατὰ Gorczycki ἀνήκει εἰς τὸ θαλάσσιον μεταβατικόν.

ΣΥΜΠΕΡΑΣΜΑ: ἀπὸ κλιματολογικῆς ἀπόψεως ἡ μελετωμένη περιοχή καὶ ἰδίᾳ τὸ βορειοανατολικὸν τμήμα αὐτῆς θεωρεῖται ὡς μία τῶν περιοχῶν τῆς Ἑλλάδος με εὐνοϊκὸν κλίμα, τόσον διὰ τὴν ἀνάπτυξιν τῆς δασικῆς βλαστήσεως, ὅσον καὶ διὰ τὴν πρόληψιν τῶν κινδύνων ἐκ τῶν πυρκαϊῶν*.

* Ὁ ἀείμνηστος καθηγητὴς Π. Κοντὸς κατατάσσει τὴν Ἠπειρὸν καὶ ἰδίᾳ τὸ βορειοανατολικὸν τμήμα αὐτῆς μεταξὺ τῶν περιοχῶν τῆς χώρας αἵτινες ἔχουσιν εὐνοϊκώτατον δασικὸν κλίμα. Κοντὸς Π., 1921. Ἑλληνικὴ Δασοκομία, σελ. 38.

II. ΔΑΣΙΚΗ ΚΑΤΑΣΤΑΣΙΣ ΤΗΣ ΔΑΣΙΚΗΣ ΕΠΙΘΕΩΡΗΣΕΩΣ ΗΠΕΙΡΟΥ

1. Έκτασις τών δασών.

Στοιχεία σχετικά με την έκτασιν τών δασών τής περιοχής τής Δασικής Επιθεωρήσεως Ηπείρου, ως και δια την χώραν, δέν υπάρχουν παρά μόνον δια τὰ τελευταία ἔτη. Πρὸς μόρφωσιν γνώμης ἐπὶ τοῦ ρυθμοῦ μειώσεως τής ἐκτάσεως τών δασών τής περιοχής ταύτης ἀναφερόμεθα εἰς τὸν ρυθμὸν τὸν ὁποῖον ἠκολούθησεν ἡ ἀποδάσωσις εἰς τὴν χώραν μας, ὅστις δέν πρέπει νὰ εἶναι σημαντικῶς διάφορος τοῦ τοιοῦτου τής Ἡπείρου. Οὕτω ἡ πρώτη πληροφορία περὶ τών δασικῶν ἐκτάσεων τής χώρας μας, ἡ παρασχεθεῖσα ὑπὸ τοῦ ἐν Ἑλλάδι Προξένου τής Βαυαρίας καὶ τοῦ Ἀννοβέρου STRONG, ἀναβιβάζει τὸ ποσοστὸν δασοκαλύψεως τής χώρας μας, μετὰ τὴν ἀπελευθέρωσιν αὐτῆς ἐκ τοῦ Τουρκικοῦ ζυγοῦ, εἰς 49%, κατὰ σχετικὴν δὲ διόρθωσιν, γενομένην ὑπὸ τοῦ καθηγητοῦ Π. Κοντοῦ, εἰς 64%. Τὸ ποσοστὸν τοῦτο μέχρι τοῦ ἔτους 1880 κατῆλθεν εἰς 38%, μέχρι τοῦ ἔτους 1898 εἰς 28%, μέχρι τοῦ ἔτους 1911 εἰς 23,5%, μέχρι τοῦ ἔτους 1940 εἰς 18,5%, σήμερον δὲ παρουσιάζεται κάπως ηὔξημένον, ἀνερχόμενον εἰς 19,4%.

Ἡ Ἡπειρος, σημαντικὸν μέρος τής ὁποίας καλύπτει ἡ περιοχή τής ὁμωνύμου Δασικῆς Επιθεωρήσεως, ἀπὸ ἀπόψεως μὲν ἐκτάσεως δασῶν (206.764 ἑκτάρια), κατέχει τὴν 8ην θέσιν μεταξὺ τών γεωγραφικῶν διαμερισμάτων τής χώρας, κατατασσομένη μετὰ τὴν Μακεδονίαν (749.110 ἑκτάρια), τὴν Στερεὰν Ἑλλάδα (603.581 ἑκτάρια), τὴν Πελοπόννησον (283.830 ἑκτάρια), τὴν Θεσσαλίαν (268.348 ἑκτάρια) καὶ τὴν Θράκην (252.385 ἑκτάρια), ἀπὸ ἀπόψεως δὲ ποσοστοῦ δασοκαλύψεως τὴν 3ην θέσιν (23,4%), κατατασσομένη μετὰ τὴν Θράκην (28,3%) καὶ τὴν Στερεὰν Ἑλλάδα (25,4%).

Ἡ κατανομή τών δασῶν τής Δασικῆς Επιθεωρήσεως Ἡπείρου κατὰ Νομοὺς καὶ Δασικὰς Ἀρχὰς ἐμφαίνεται εἰς τὸν ἐπόμενον πίνακα.

ΠΙΝΑΞ 5

Έκτασις τών δασῶν τής Δασικῆς Επιθεωρήσεως Ἡπείρου κατὰ Νομοὺς καὶ Δασικὰς Ἀρχὰς.

Νομὸς	Δασικὴ Ἀρχή	Έκτασις εἰς ἑκτάρια			
		Συνολικὴ	%	Δάσους	%
Ἰωαννίνων	Δασαρχεῖον Δωδώνης	170.360	24,0	25.494	14,9
>	> Ζαγορίου	66.672	9,4	28.050	43,0
>	> Κονίτσης	95.926	13,5	37.325	39,0
>	> Μετσόβου	46.983	6,6	20.139	42,0
>	Δασονομεῖον Πωγωνίου	66.432	9,4	19.973	30,0
>	> Τζουμέρκων	32.913	4,7	1.701	5,1
Θεσπρωτίας	Δασαρχεῖον Θεσπρωτίας	168.502	23,7	12.127	7,1
Κερκύρας	Δασονομεῖον Κερκύρας	61.981	8,7	1.769	2,8
	Δασικὴ Ἐπ/σις Ἡπείρου	709.769	100,0	147.378	20,8

Ἐκ τοῦ ἀνωτέρω πίνακος προκύπτουν τὰ ἑξῆς:

α) Ἡ ἔκτασις τών δασῶν τοῦ Νομοῦ Ἰωαννίνων καλύπτει τὰ 2/3 τής ἐκτάσεως τών δασῶν τής Δασικῆς Επιθεωρήσεως Ἡπείρου.

β) Ὁ Νομὸς Ἰωαννίνων, με ποσοστὸν δασοκαλύψεως 27,8%, περιλαμβάνων τὰ λίαν ἀξιόλογα δάση τών Δασαρχείων Ζαγορίου, Μετσόβου καὶ Κονίτσης, εἶναι εἰς ἕκ τών δασοβριθῶν νομῶν τής χώρας, κατέχων τὴν 15ην θέσιν μεταξὺ τών 49 νομῶν αὐτῆς.

γ) Οἱ Νομοὶ Θεσπρωτίας καὶ Κερκύρας, με ποσοστὸν δασοκαλύψεως ἀντιστοίχως 7,1% καὶ 2,8%, κατατάσσονται μεταξὺ τών δασοπενεστέρων νομῶν τής χώρας, κατέχοντες τὴν 8ην καὶ τὴν 4ην σειρὰν μεταξὺ αὐτῶν.

2. Κατανομή τών δασῶν κατὰ δασοπονικὸν εἶδος.

Τὸ δασοπονικὸν εἶδος ἐκ τοῦ ὁποίου συγκροτεῖται ἡ δασοσυστάς, ὑπὸ τὰς ἰδίας ἄλλας συνθήκας τελούσης, ἐνέχει μεγάλην σημασίαν τόσον διὰ τὴν ἐμφάνισιν, ὅσον καὶ διὰ τὴν ἐξέλιξιν μιᾶς πυρκαϊᾶς.

Είναι γνωστόν ότι περισσότερον κινδυνεύουσι και ζημιούνται εκ τών πυρκαϊών αι εκ κωνοφόρων συγκροτούμεναι δασοσυστάδες, διότι. 1) 'Ο δημιουργούμενος ξηροτάτης εκ τών βελονών διατηρείται ξηρότερος του τοιούτου τών πλατυφύλλων. 2) 'Ο ξηροπάτης ούτος, λόγω τής συστάσεώς του τυγχάνει ευφλεκτότερος του αντίστοιχου τών πλατυφύλλων. 3) Το ξύλον τών κωνοφόρων, λόγω τής ρητίνης, περιέχει ολιγώτερον ύδωρ εν σχέσει προς τὸ τών πλατυφύλλων, και 4) ἡ ἐξάτμισις του θαλαύμου τής ρητίνης, ἐπιτείνει τὴν ἐξάπλωσιν του πυρός.

Ἐκ τών κωνοφόρων ζημιούται περισσότερον ἢ πεύκη και ολιγώτερον ἡ ἐλάτη, διότι ἡ τελευταία ἀναπτύσσεται εἰς ὑγροτέρους τόπους*, ἡ δὲ πρώτη, ὡς φιλόφωτον δασοπονικὸν εἶδος, διατηρεῖ χαμηλοὺς ξηροὺς κλάδους, οἱ ὁποῖοι εὐκόλως ἀνάπτουσι και μεταδίδουσι τὸ πῦρ εκ του ἐδάφους εἰς τὰ ἄτομα τής συστάδος (μετατροπὴ τής ἐρπούσης πυρκαϊᾶς εἰς ἐπικύρῳφον τοιαύτην).

Αἱ εκ πλατυφύλλων δασοπονικῶν εἰδῶν συγκροτούμεναι δασοσυστάδες κινδυνεύουσι και ζημιούνται ολιγώτερον εκ τών πυρκαϊῶν, ἀφ' ἑνὸς μὲν λόγω τής μεγαλυτέρας περιεκτικότητος τών ἀτόμων αὐτῶν εἰς ὕδωρ, ἀφ' ἑτέρου δὲ λόγω τής μεγαλυτέρας ἀναπαραγωγικῆς ἰκανότητός των προς ἀντικατάστασιν τών βλαβέντων τμημάτων αὐτῶν. Ἐτι ολιγώτερον ζημιούνται εκ του πυρός αι δασοσυστάδες αι συγκροτούμεναι εκ δασοπονικῶν εἰδῶν σχηματιζόντων ξηρόφλοιοι, ὡς συμβαίνει π.χ. με τὰς μεγάλης ἡλικίας δροσυστάδας.

Ἐξ ἄλλου τὰ ἀείφυλλα πλατύφυλλα δασοπονικὰ εἶδη, λόγω του ὅτι ἀπαντῶνται εἰς τοὺς θερμοὺς και ξηροὺς σταθμοὺς τής διαπλάσεως τών σκληροφύλλων, ὑποφέρουν περισσότερον τών ἄλλων δασοπονικῶν εἰδῶν εκ του κινδύνου τών πυρκαϊῶν**.

Ἐπὶ τῷ σκοπῷ ἐκτιμήσεως του βαθμοῦ του κινδύνου τὸν ὁποῖον διατρέχουσι τὰ δάση τής μελετωμένης περιοχῆς εκ τών πυρκαϊῶν, ἐν σχέσει προς τὰ δάση τής χώρας, βάσει τών ἐκτεθεισῶν, ὡς ἀνωτέρω, ὑλωρικῶν ἀπόψεων, παρέχονται τὰ κάτωθι στοιχεῖα:

* Αἱ ἀμιγεῖς ἐλατοσυστάδες καινοται δυσκολώτερον τών ἀμιγῶν τής πεύκης. Κ. Μπασίτης, 1956. Τὰ δάση ἐλάτης ἐν Ἑλλάδι, σελ. 30.

** Ὡς ἀείφυλλα πλατύφυλλα νοοῦνται τὰ δασοπονικὰ εἶδη δένδρων και θάμνων τής διασπλάσεως τών σκληροφύλλων πλατυφύλλων σχίνου, κερατιάς, πρίνου, ἀριάς, φιλυκίου, δάφνης, κομάρου, φυλλοδόλου τερμίνθου, ἀφάνας, ἐρείκης κ.λ.π., ἄτινα, ἐν τῷ συνόλω των, θεωροῦνται ὡς εὐφλεκτότερα τών ἄλλων δασοπονικῶν εἰδῶν, καιτοι μεταξὺ αὐτῶν συμπεριλαμβάνονται εἶδη πολὺ ολιγώτερον εὐφλεκτα, ὡς π.χ. ἡ ἀριά, ἣτις ἐνδείκνυται νὰ χρησιμοποιηται ὡς ὑπόροφος τών εκ ξηροθερμωβίων κωνοφόρων δασῶν τής χώρας μας, προς πυρασφάλειαν αὐτῶν. Ὁ διαχωρισμὸς ὁμοῦ αὐτῶν, ἐλλείψει στοιχείων, τυγχάνει δύσκολος.

Π Ι Ν Α Κ Ε 6

* Ἐκτασις τών δασῶν τής Δασικῆς Ἐπιθεωρήσεως Ἡπείρου και τής χώρας, κατὰ δασοπονικὸν εἶδος.

Φυτοκοινωνικὴ διάπλασις	Δασοπονικὸν εἶδος	Π ε ρ ι ο χ ῆ			
		Δασ. Ἐπ. Ἡπείρου		Ἑλλάς	
		Ἐκτασις εἰς ἑκτάρια	%	Ἐκτασις εἰς ἑκτάρια	%
1. Σκληροφύλλων πλατυφύλλων Κωνοφόρων (ξηροθερμωβίων)	Ἀείφυλλα πλατύφυλλα	30.892	20,62	477.661	19,02
	Χαλέπιος πεύκη	160	0,11	342.158	13,61
	Τραχεῖα >	1.269	0,86	133.619	5,33
	Παραθαλασσία >	—	—	6	—
	Κουκουναριά	—	—	421	0,02
	Ἄρκευθος	—	—	1.267	0,05
	Σύνολον	31.721	21,59	955.132	38,03
2. Φυλλοβολούντων κατὰ τὸν χειμῶνα πλατυφύλλων	Δρυς	43.477	29,51	746.549	29,75
	Ὄξυά	18.695	12,68	219.070	8,72
	Καστανιά	119	0,09	22.850	0,90
	Διάφορα φυλλοβόλα	10.491	7,12	78.915	3,14
	Σύνολον	72.782	69,40	1.068.384	42,51
3. Κωνοφόρων ὑψηλῶν περιοχῶν	Ἐλάτη	9.007	6,11	325.097	12,94
	Ἐρυθρελάτη	—	—	4.665	0,19
	Μαύρη πεύκη	30.020	20,36	137.047	5,45
	Δασικὴ >	—	—	7.749	0,31
	Λευκόδεσμος πεύκη	3.685	2,50	8.333	0,33
Κυπάρισσος*	60	0,04	6.011	0,24	
	Σύνολον	42.775	29,01	488.902	19,46
Γενικὸν Σύνολον		147.378	100,00	2.512.418	100,00

* Ἡ κυπάρισσος περιελήφθη εἰς τὰ κωνοφόρα τών ὑψηλῶν περιοχῶν (ψηροβία), λόγω τής ἀνθεκτικότητός της εἰς τὸ πῦρ.

Ἐκ τών στοιχείων του ἀνωτέρω πίνακος παρατηροῦμεν τὰ ἐξῆς:

α) Το ποσοστό των εύφλεκτοτέρων δασοπονικών ειδών, ήτοι των αειφύλλων πλατυφύλλων και των ξηροθερμοβίων κωνοφόρων, εκ των οποίων συγκροτούνται τα δάση της μελετωμένης περιοχής, τυγχάνει μικρότερον του τοιούτου της χώρας κατά 76 %.

β) Το ποσοστό των άνθεκτικωτέρων εις το πύρ δασοπονικών ειδών, ήτοι των φυλλοβόλων κατά τον χειμώνα πλατυφύλλων, τυγχάνει ηύξημένον, έναντι του τοιούτου της χώρας, κατά 16 %.

γ) Το ποσοστό των ύγροβίων κωνοφόρων της μελετωμένης περιοχής, οία είναι ή ελάτη, ή μαύρη πεύκη, ή δασική πεύκη και ή λευκόδερος πεύκη, άτινα γενικώς ύφίστανται όλιγωτέρας ζημίας εκ του πυρός, λόγω του σταθμού εις τον όποιον άπαντώνται, τυγχάνει μεγαλύτερον του τοιούτου της χώρας κατά 49 %.

Έξ άλλου ή κατανομή των δασών της μελετωμένης περιοχής κατά δασοπονικόν είδος και περιοχόν δασαρχείου, εμφαίνεται εις τον έπόμενον πίνακα.

Π Ι Ν Α Ξ 7

Κατανομή των δασών της Δασικής Έπιθεωρήσεως Ήπειρου κατά δασοπονικόν είδος και περιοχόν Δασαρχείου, εις έκτάρια

Δασοπονικόν είδος	Περιοχή Δασαρχείου					Περιοχή Δασικής Έπιθεωρήσεως Ήπειρου
	Ζαγορίου	Κονίτσας	Μετσόβου	Δωδώνης	Θεσπρωτίας	
Έλάτη	20.380	25.020	4.680	20.050	19.940	90.070
Μαύρη πεύκη	93.880	113.820	87.280	5.220	—	300.200
Λευκόδερος πεύκη	4.690	23.650	8.540	—	—	36.860
Κυπάρισσος *	—	—	—	—	600	600
Σύνολ. κωνοφόρων ύψηλών περιοχών	118.950	162.490	100.500	25.270	20.540	427.750
Φυλλοβόλοι Δρυς	134.860	88.260	2.690	164.360	44.500	434.670
Όξυά	21.880	82.470	82.600	—	—	186.950
Καστανιά	—	—	—	1.090	—	1.090
Διάφορα φυλλοβόλα	6.810	30.080	1.200	42.800	20.705	101.595
Σύνολ. φυλλοβόλων	163.550	200.810	86.490	208.250	65.205	724.305
Χαλέπιος πεύκη	—	—	—	—	1.600	1.600
Τραχεία	—	—	—	8.860	3.240	12.100
Άσιφυλλα πλατύφ.	6.000	9.950	14.400	229.300	48.375	308.025
Σύνολον	6.000	9.950	14.400	238.160	53.218	321.728
Γενικόν σύνολον	288.500	373.250	201.390	471.680	138.960	1.473.780

* Η κυπάρισσος περιελήφθη εις τα κωνοφόρα των ύψηλών περιοχών (ύγροβια), λόγω της άνθεκτικότητος αυτής εις το πύρ.

3. Κατανομή των δασών κατά διαχειριστικήν μορφήν.

Αί εκ των πυρκαϊών προξενούμεναι ζημιαί εις τα δάση, δρφείλονται, ως γνωστόν, και εις την διαχειριστικήν μορφήν αυτών. Το πρεμνοφυές δάσος, ως συγκροτούμενον εκ πλατυφύλλων δασοπονικών ειδών, τυγχάνει γενικώς πυρασφαλέστερον του σπερμοφυούς. Το διφυές δάσος, λόγω του ότι εις την χώραν μας συγκροτείται και εκ κωνοφόρων, τυγχάνει εύπρόσβλητον εκ των πυρκαϊών.

Κατωτέρω παρέχονται στοιχεία κατανομής των δασών της Δασικής Έπιθεωρήσεως Ήπειρου και της χώρας, κατά διαχειριστικήν μορφήν, ίνα καταστή δυνατή ή έξαγωγή συμπερασμάτων, όσον άφορά την μειονεκτικήν ή πλεονεκτικήν θέσιν των δασών της εν λόγω περιοχής έναντι των δασών της χώρας, από άπόψεως πυρασφαλείας.

Π Ι Ν Α Ξ 8

Έκτασις των δασών της Δασικής Έπιθεωρήσεως Δασών Ήπειρου και της χώρας, κατά διαχειριστικήν μορφήν.

Περιοχή	Έκτασις των δασών κατά διαχειριστικήν μορφήν, εις έκτάρια							
	Σπερμοφυής		Πρεμνοφυής		Διφυής		Σύνολον	
	Έκτασις	%	Έκτασις	%	Έκτασις	%	Έκτασις	%
Δ. Έπ. Ήπειρ.	457.948	39,3	79.215	53,8	10.215	6,9	147.378	100,0
Έλλάς	872.299	34,7	1.207.247	148.	432.872	17,2	2.512.418	100,0

Έκ των στοιχείων του άνωτέρω πίνακος προκίπτουν τα έξής:

α) Εις την περιοχόν της Δασικής Έπιθεωρήσεως Ήπειρου το ποσοστόν του πρεμνοφυούς δάσους τυγχάνει ύπέρτερον του τοιούτου του σπερμοφυούς της χώρας και έπομένως τα δάση της μελετωμένης περιοχής, από άπόψεως πυρασφαλείας, εύρίσκονται εις πλεονεκτικωτέραν θέσιν των δασών της χώρας.

β) Το ποσοστόν των διφυών δασών εις την μελετωμένην περιοχόν τυγχάνει μειωμένον κατά 150 % του τοιούτου της χώρας και έπομένως τα δάση της περιοχής της Δασικής Έπιθεωρήσεως Ήπειρου διατρέχουσι πολύ μικρότερον κίνδυνον εκ των πυρκαϊών ή τα δάση της χώρας.

γ) Το εκ 4,6 % ηύξημένον ποσοστόν σπερμοφυών δασών της μελετωμένης περιοχής, έναντι του τοιούτου της χώρας, το ύποδοιούν άνάλογον άύξησιν του κινδύνου των δασών τούτων εκ των πυρκαϊών, δέν δύναται να επηρεάση την κατάστασιν πυρασφαλείας των δασών της περιοχής ταύτης, το μόν λόγω του μικρού ύψους της διαφοράς, το δέ λόγω της έξαπλώσεως των

σπερμοφυῶν δασῶν τῆς περιοχῆς ταύτης ἐπὶ σταθμῶν μεγάλου ὑπερθαλασίου ὑψομέτρου, τὸ ὁποῖον ἐπιδραῖ δυσμενῶς ἐπὶ τῆς ἐμφανίσεως καὶ ἐξαπλώσεως τῶν πυρκαϊῶν.

4. Κατανομή τῶν δασῶν κατὰ μορφήν ἰδιοκτησίας.

Τὸ ἐνδιαφέρον φυλάξεως ἐνὸς προσοδοφόρου ἀντικειμένου, οἷον εἶναι καὶ τὸ δάσος, εἶναι περισσότερο ἀνεπτυγμένον εἰς τὸν ἰδιοκτήτην αὐτοῦ, ὅταν οὗτος εἶναι φυσικὸν πρόσωπον καὶ ὀλιγώτερον ὅταν οὗτος εἶναι νομικὸν πρόσωπον, ἢ Δημόσιον, καθ' ὅσον τὸ φυσικὸν πρόσωπον ἀποβλέπει εἰς τὴν ἀμεσον ὠφέλειαν τὴν ὁποῖαν προσδοκᾷ νὰ λάβῃ ἐκ τοῦ ἀντικειμένου τούτου. Τὸ δημόσιον δάσος ἐθεωρεῖτο, ἴσως θεωρεῖται παρὰ πολλῶν καὶ σήμερον ἀκόμη,

Π Ι Ν Α Κ Σ 9

Κατανομή τῆς ἐκτάσεως τῆς Δασικῆς Ἐπιθεωρήσεως Ἠπείρου καὶ τῆς χώρας κατὰ μορφήν ἰδιοκτησίας καὶ δασοπονικῶν εἰδῶν.

Δασοπονικὸν εἶδος	Ποσοστὸν ἐπὶ τοῖς % τῶν δασῶν					
	Δασικὴ Ἐπιθεωρήσις Ἠπείρου			Ἑλλάς		
	Δημοσίων	Νομικῶν Προσώπων Δ. Δικαίου	Ἰδιωτικῶν	Δημοσίων	Νομικῶν Προσώπων Δ. Δικαίου	Ἰδιωτικῶν
Ἀείφυλλα πλατύφυλλα	61,35	30,26	8,39	63,42	17,43	19,15
Χαλέπιος πεύκη	—	—	100,00	38,54	16,40	45,06
Τραχεῖα	91,65	1,65	6,70	57,86	25,53	16,61
Κουκουναριά	—	—	—	4,76	95,24	—
Ἄρχκευθος	—	—	—	84,21	—	15,79
	62,25	28,98	8,77	51,72	18,21	28,07
Δρυς	43,00	49,17	7,83	70,90	16,03	13,07
Ὄξυά	34,04	65,12	0,84	70,01	20,67	9,31
Καστανιά	51,26	—	48,74	29,95	39,53	30,52
Διάφορα φυλλοβόλα	63,82	27,92	8,26	75,56	13,23	11,21
	43,69	50,15	6,16	70,18	17,28	12,54
Ἐλάτη	43,86	52,44	3,70	82,50	8,78	8,72
Ἐρυθρελάτη	—	—	—	100,00	—	—
Μαύρη πεύκη	37,96	61,97	0,07	68,29	23,20	8,51
Δασικὴ	—	—	—	97,03	—	2,97
Λευκόδεσμος πεύκη	34,33	65,67	—	57,39	35,91	6,70
Κυπάρισσος	—	—	100,00	35,00	14,10	50,90
	38,83	60,19	0,98	78,35	13,19	8,46
Σύνολον	46,52	48,47	5,01	65,44	16,82	17,74

ὅτι εἶναι κοινὸν ἀγαθὸν καὶ ὅτι ὅλοι οἱ πολῖται ἔχουσιν ἐπ' αὐτοῦ δικαιώματα καρπώσεως. τὴν πραγματοποιήσιν τῶν ὁποίων δέον νὰ ἐπιδιώκουν εἰς ὅσον τὸ δυνατόν ἐντονώτερον βαθμὸν.

Ἀπὸ τῆς ἀπόψεως αὐτῆς τὰ δημόσια δάση δέον νὰ θεωρῆται ὅτι διατρέχουσι μεγαλύτερον κίνδυνον ἐκ πάσης προσβολῆς, ἐπομένως καὶ ἐκ τῶν πυρκαϊῶν, ἢ τὰ τῶν νομικῶν προσώπων καὶ ἰδίως τὰ τῶν ἰδιωτῶν.

Εἰς τὸν πίνακα τῆς προηγουμένης σελίδος παρέχονται σχετικὰ στοιχεῖα διὰ τε τὰ δάση τῆς μελετωμένης περιοχῆς καὶ τῆς χώρας, ἵνα ἐκτιμηθῇ ἡ εὐνοϊκὴ ἢ μὴ θέσις τῶν δασῶν ταύτης, ἀπὸ ἀπόψεως πυρασφαλείας, ἔναντι τῶν τοιούτων τῆς χώρας.

Συνεχίζοντας τὰ δεδομένα τοῦ πίνακος τούτου πρὸς τὰ ἀμέσως ἀνωτέρω ἐκτεθέντα, σχετικῶς μὲ τὴν ἐπιρροὴν τὴν ὁποῖαν ἀσκει ἡ μορφή τῆς ἰδιοκτησίας τῶν δασῶν ἐπὶ τῶν ἐκ τοῦ πυρὸς κινδύνων, παρατηροῦμεν τὰ ἑξῆς:

α) Τὸ ποσοστὸν τῶν δημοσίων δασῶν εἰς τὴν μελετωμένην περιοχὴν τυγχάνει μικρότερον τοῦ ἀντιστοίχου τῆς χώρας κατὰ 20% περίπου. Τοῦτο ὑποδοιοῖ τὴν εὐνοϊκώτεραν θέσιν εἰς τὴν ὁποῖαν εὐρίσκονται τὰ δάση τῆς περιοχῆς ταύτης ἀπὸ ἀπόψεως πυρασφαλείας, ἔναντι τῶν δασῶν τῆς χώρας.

β) Τὸ ποσοστὸν τῶν δημοσίων δασῶν τῆς περιοχῆς ταύτης, τὸ συγκροτούμενον ἐξ ἀειφύλλων πλατυφύλλων δασοπονικῶν εἰδῶν, τὰ ὁποῖα ὑφίστανται τὴν μεγαλύτεραν βλάβην ἐκ τοῦ πυρὸς, ἐν σχέσει πρὸς ἄλλα δασοπονικὰ εἶδη, τυγχάνει ἐπίσης μικρότερον τοῦ τοιούτου τῆς χώρας, ὅπερ σημαίνει ἐπίσης μείωσιν τοῦ ἐκ τοῦ πυρὸς κινδύνου τῶν δασῶν τῆς περιοχῆς ταύτης, ἔναντι τοῦ τοιούτου τῶν δασῶν τῆς χώρας.

γ) Τὸ ἠῤῥημένον ποσοστὸν τῶν ἐκ τραχεῖας πεύκης δημοσίων δασῶν τῆς περιοχῆς ταύτης δὲν πρέπει νὰ ληφθῇ ὑπ' ὄψιν καθ' ὅσον, λόγῳ τοῦ μικροῦ ποσοστοῦ αὐτοῦ (0,68%), δὲν δύναται νὰ ἐπηρεάσῃ τὴν κατάστασιν πυρασφαλείας τῶν δασῶν αὐτῆς.

δ) Τὸ ἐκ πλατυφύλλων καὶ κωνοφόρων (ὑγροβίων) ποσοστὸν τῶν δημοσίων δασῶν τῆς μελετωμένης περιοχῆς τυγχάνει ὑποδιπλάσιον σχεδὸν τοῦ ἀντιστοίχου τῆς χώρας. Τοῦτο σημαίνει ἐπίσης, ὅτι τὰ δάση τῆς Δασικῆς Ἐπιθεωρήσεως Ἠπείρου εὐρίσκονται ὑπὸ λίαν εὐνοϊκῆς συνθήκας πυρασφαλείας, ἔναντι τῶν δασῶν τῆς χώρας.

Ἐκ τῶν ἀνωτέρω διαπιστώσεων συνάγεται, ὅτι τὰ δάση τῆς Δασικῆς Ἐπιθεωρήσεως Ἠπείρου, λόγῳ τοῦ ὅτι τὸ ποσοστὸν τῶν μὴ δημοσίων δασῶν αὐτῆς ὑπερέχει τοῦ ἀντιστοίχου τοιούτου τῆς χώρας, διατρέχουσι μικρότερον κίνδυνον φθορᾶς ἐκ τοῦ πυρὸς, ἢ τὰ δάση τῆς χώρας.

Ἡ κατανομή τῶν δασῶν τῆς Δασικῆς Ἐπιθεωρήσεως Ἠπείρου κατὰ μορφήν ἰδιοκτησίας καὶ Δασικὴν Ἀρχὴν ἔχει ὡς ἀκολούθως:

Π Ι Ν Α Κ Ε 10

*Εκτασεις τών δασών τής Δασικής 'Επιθεωρήσεως 'Ηπείρου κατά μορφήν ιδιοκτησίας και περιοχόν Δασαρχείου, εις έκταρια.

Δασαρχείον	Δημόσια		Ν. Προσώπων Δ. Δικαίου		'Ιδιωτικά		Σύνολον	
	*Εκτα- σις	%	*Εκτα- σις	%	*Εκτα- σις	%	*Εκτα- σις	%
1. Ζαγορίου	7.609	26,38	21.177	73,40	64	0,22	28.850	100,00
2. Κονίτσης	15.469	41,44	19.375	51,91	2.481	6,65	37.325	100,00
3. Μετσόβου	7.334	36,41	12.655	62,84	150	0,75	20.139	100,00
4. Δωδώνης	28.723	60,90	15.112	32,04	3.333	7,06	47.168	100,00
5. Θεσπρωτίας	9.432	67,87	3.109	22,38	1.355	9,75	13.896	100,00
Δ. 'Επ. 'Ηπείρου	68.567	46,52	71.428	48,47	7.383	5,01	147.378	100,00

5. Παραγωγή τών δασών.

'Η έτησία παραγωγή τών δασών τής μελετωμένης περιοχής εμφαίνεται εις τόν επόμενον πίνακα.

Π Ι Ν Α Κ Ε 11

*Ετησία παραγωγή τών δασών τής Δασικής 'Επιθεωρήσεως 'Ηπείρου

Δασαρχείον	Π α ρ α γ ω γ ή					
	Τεχνικής ξυλείας εις μ ³	Καυσίμου ξυλείας εις τόννους			'Αναλογία ανά έκταριον	
		'Εμπο- ρίου	'Ατελώς συλλεγομ.	Σύνολον καυσοξύλ.	Τεχνικής ξυλείας	Καυσίμου ξυλείας
Ζαγορίου	13.229,0	11.180,0	6.000,0	17.180,0	0,46	0,60
Κονίτσης	8.877,5	6.806,5	13.865,0	20.671,5	0,24	0,56
Μετσόβου	12.446,0	7.914,5	16.000,0	23.914,5	0,61	1,19
Δωδώνης	376,0	4.531,0	42.850,0	47.381,0	0,01	1,00
Θεσπρωτίας	536,5	892,5	22.050,0	22.942,5	0,04	1,65
Δ. 'Επ. 'Ηπείρου	25.465,0	31.324,5	100.765,0	132.089,5	0,17	0,89

'Εκ τών στοιχείων του άνωτέρω πίνακος προκύπτουν τά εξής:

α) 'Η έτησία παραγωγή τεχνικής ξυλείας τών δασών του Δασαρχείου Μετσόβου, ανερχομένη εις 0,61% μ³ στρογγύλης ξυλείας, τυγχάνει τετραπλασία σχεδόν τής τοιαύτης τόνου τής Δασικής 'Επιθεωρήσεως 'Ηπείρου, δσον και τής χώρας * . 'Η έτησία παραγωγή καυσίμου ξυλείας τής αττης περιοχής τυγχάνει υπερτέρα άντιστοίχως κατά 30% και 20%.

* 'Η έτησία παραγωγή τών δασών τής χώρας άνέρχεται εις 0,15 μ³ στρογγύλης ξυλείας και 0,96 τόννους καυσίμου ξυλείας καθ' έκταριον.

β) 'Η έτησία παραγωγή τεχνικής ξυλείας του Δασαρχείου Δωδώνης τυγχάνει δεκαεπταπλασίως μικρότερα τής τοιαύτης τής Δασικής 'Επιθεωρήσεως 'Ηπείρου και δεκαπενταπλασίως μικρότερα τής χώρας. 'Αντιθέτως ή παραγωγή καυσίμου ξυλείας τυγχάνει υπερτέρα τής τε Δασικής 'Επιθεωρήσεως 'Ηπείρου και τής χώρας κατά 10% και 4% άντιστοίχως.

γ) Τά δάση τής Δασικής 'Επιθεωρήσεως 'Ηπείρου, εν τῷ συνόλω των θεωρούμενα, τυγχάνουν παραγωγικώτερα τών τοιούτων τής χώρας κατά 12% περίπου.

ΣΤΥΜΠΕΡΑΣΜΑ: Τά δάση τής μελετωμένης περιοχής, τόνου άπό άπόψεως συνθέσεως αυτών εκ δασοπονικών ειδών, δσον και άπό άπόψεως διαχειριστικής μορφής και ιδιοκτησίας, εύρίσκονται εις πλεονεκτικώτεραν θέσιν τών δασών τής χώρας δσον άφορᾷ τόν κίνδυνον έμφανίσεως και επεκτάσεως τών πυρκαϊών.

III. ΖΗΜΙΑΙ ΤΩΝ ΔΑΣΩΝ ΤΗΣ ΔΑΣΙΚΗΣ ΕΠΙΘΕΩΡΗΣΕΩΣ ΗΠΕΙΡΟΥ ΕΚ ΤΩΝ ΠΥΡΚΑΙΩΝ

1. Γενικά.

Ἡ ἐξασφάλισις τοῦ δασικοῦ πλοῦτου μᾶς περιοχῆς ἀποτελεῖ τὴν βασικὴν προϋπόθεσιν διὰ τὴν ἐξέλιξιν καὶ προαγωγὴν τῆς δασοπονίας τῆς. Ἄνευ ἀποτελεσματικῆς προστασίας τῶν δασῶν αὐτῆς ἐκ τῶν διαφόρων κινδύνων τοὺς ὁποίους ταῦτα διατρέχουν, ἐν οἷς καὶ ὁ τῶν πυρκαϊῶν, οἰαδήποτε προσπάθεια τοῦ δασοκλήμονος πρὸς βελτίωσιν καὶ ἐπαύξησιν, ποιοτικῶς καὶ ποσοτικῶς, τῆς δασικῆς παραγωγῆς, ἀποβαίνει ἄκαρπος.

Ἐξ ἄλλου, ἡ προστασία τῶν δασῶν, λόγω τῆς μεγάλης ἐπιφανείας αὐτῶν καὶ τοῦ μειωμένου ἐνδιαφέροντος τοῦ λαοῦ μας πρὸς αὐτά, καθίσταται ἔργον δύσκολον καὶ δαπανηρὸν διὰ τὸν δασοκλήμονα.

Αἱ ζημίαι τῶν δασῶν τῆς χώρας μας ἐκ τῶν πυρκαϊῶν εἶναι τόσο μεγάλαι, ὥστε δικαίως νὰ διερωτᾶται κανεὶς πρὸς τί ἢ ἐντατικοποιήσῃς τοῦ ἀναδασωτικοῦ ἔργου, ὅταν τὸ δι' αὐτῶν δημιουργούμενον ἐτησίως δάσος, ὑπολείπεται τοῦ τοιοῦτου τοῦ καταστρεφόμενου ἐκ τῶν πυρκαϊῶν.

Οὕτω τὸ εἰς τὴν χώραν μας δημιουργούμενον δι' ἀναδασώσεως δάσος ἐτησίως εἶναι τῆς τάξεως τῶν 4.000 ἑκταρίων, ἐνῶ ἡ καταστρεφόμενη ὑπὸ τῶν πυρκαϊῶν κατὰ τὸ αὐτὸ χρονικὸν διάστημα δασικὴ ἔκτασις, εἶναι τῆς τάξεως τῶν 15.100 ἑκταρίων (5.600 ἑκτάρια δάσους καὶ 9.500 ἑκτάρια μερικῶς δασοσκεποῦς ἐκτάσεως). Ἐπομένως ὁ ρυθμὸς ἀποδασώσεως τῆς χώρας, λαμβανομένων μάλιστα ὑπ' ὄψιν καὶ τῶν παραγόντων, βοσκῆ, καυσοξύλευσις καὶ ἐκχέρσις (νόμιμος καὶ παράνομος), οἵτινες ἐπιτείνουσι κατὰ πολὺ τὸ κακόν, εἶναι ἀρκετὰ ταχὺς καὶ ἡ χώρα μας μίαν ἡμέραν, μὴ τοποθετουμένην εἰς χρόνον μακρότερον τῆς ἑκατονταετίας, ἐὰν δὲν ληφθῶσι μέτρα πρὸς ἀνάσχεσιν αὐτοῦ, θὰ καταντήσῃ ψιλὴ δασῶν καὶ θὰ προσπαθῇ νὰ συγκρατήσῃ τὸ θρεῖνόν ἑδαφὸς τῆς διὰ σιδήρου καὶ σιμέντου.

2. Συχνότης ἐμφανίσεως τῶν πυρκαϊῶν.

Κατὰ τὸ ἐνδεκαετὲς χρονικὸν διάστημα 1955—1965, ἐξεργάγησαν εἰς τὴν περιοχὴν τῆς Δασικῆς Ἐπιθεωρήσεως Ἡπείρου 420 πυρκαϊαί, αἱ ὁποῖαι ἀπετέφρωσαν ἔκτασιν δάσους 2.629 ἑκταρίων, μερικῶς δασοσκεποῦς ἐκτάσεως 3.059 ἑκταρίων καὶ βοσκοτόπων 2.267 ἑκταρίων. Ἡ συχνότης τῶν πυρκαϊῶν ἐμφαίνεται εἰς τὸν ἐπόμενον πίνακα.

Π Ι Ν Α Κ 12

Συχνότης ἐμφανίσεως πυρκαϊῶν εἰς τὴν περιοχὴν τῆς Δασικῆς Ἐπιθεωρήσεως Ἡπείρου, κατὰ περιοχὴν Δασαρχείου (1955-1965)

Δασικὴ Ἀρχή	Ἀριθμὸς πυρκαϊῶν κατὰ τὸ ἔτος											Σύνολον	Κατ' ἔτος μ. ὄρος
	1955	1956	1957	1958	1959	1960	1961	1962	1963	1964	1965		
Δασαρχ. Ζαγορίου	—	—	1	—	—	3	5	5	1	—	7	22	2
> Κονίτις	2	2	1	4	—	5	9	3	—	2	5	33	3
> Μετσόβου	—	1	1	—	—	—	1	3	—	—	—	6	—
> Δωδώνης	3	17	8	19	3	5	19	6	8	3	10	101	9
> Θεσπρωτ.	5	41	5	3	—	28	29	16	28	13	80	248	23
Δ. Ἐπ. Ἡπείρου	10	61	16	26	3	41	63	33	37	18	102	410	37

Ἐκ τοῦ συνδυασμοῦ τῶν ἀνωτέρω στοιχείων πρὸς τὰ τοιαῦτα τοῦ ὑπ' ἀριθ. 7 πίνακος προκύπτουν τὰ ἑξῆς:

α) Τὰ δάση τῆς περιοχῆς τῶν Δασαρχείων Μετσόβου, Ζαγορίου καὶ Κονίτις οὐδόλως ὑποφέρουν ἐκ τοῦ κινδύνου τῶν πυρκαϊῶν. Τοῦτο ὀφείλεται εἰς τὸ ὑγρότερον τοῦ κλίματος, λόγω τοῦ μεγαλύτερου ὑπερθαλασίου ὑψομέτρου εἰς τὸ ὁποῖον ἐξαπλοῦνται ταῦτα ἔναντι τοῦ τοιοῦτου τῶν δασῶν τῶν Δασαρχείων Δωδώνης καὶ Θεσπρωτίας, ἐν συνδυασμῶ καὶ πρὸς τὰ συγκροτούμενα τὰς δασοσυστάδας αὐτῶν δασοπονικὰ εἶδη (ἐλάτη, μαύρη καὶ λευκόδερμος πύκη, κυπάρισσος, φυλλοβόλα πλατύφυλλα 96,5%, ἀειφυλλα πλατύφυλλα 3,5%)*.

β) Ἡ πλέον πυρασφαλὴ δασικὴ περιοχὴ τῆς Δασικῆς Ἐπιθεωρήσεως Ἡπείρου εἶναι ἡ τοῦ Δασαρχείου Μετσόβου καὶ ἡ περισσότερον προσβαλλομένη ἐκ τοῦ πυρὸς τοιαύτη ἢ τοῦ Δασαρχείου Θεσπρωτίας.

γ) Εἰς τὴν περιοχὴν τῆς Δασικῆς Ἐπιθεωρήσεως Ἡπείρου σημειοῦται μία πυρκαϊὰ ἀνὰ 4.000 ἑκτάρια δάσους, εἰς δὲ τὴν χώραν μία τοιαύτη ἀνὰ 6.000 ἑκτάρια δάσους.**

* Πλὴν τοῦ δασοπονικοῦ εἶδους, ἐξ οὗ συγκροτεῖται ἡ δασοσυστάς, σοβαροὶ παράγοντες ἐπηρεάζοντες τὴν συχνότητα ἐμφανίσεως καὶ τὴν ἔντασιν τῶν πυρκαϊῶν εἶναι ἡ ὑποβλάστησις, τὸ ὕψος καὶ ἡ κατανομή τῆς βροχῆς, ὡς καὶ ἡ σχετικὴ ὑγρασία τοῦ ἀέρος.

** Κατὰ τὸ χρονικὸν διάστημα 1956—1965, συμφώνως πρὸς μὴ δημοσιευθέντα στοιχεία τῆς Στατιστικῆς Ἱπηρεσίας τοῦ Ἰπουργείου Γεωργίας, ἐσημειώθησαν, κατὰ μέσον ὄρον ἐτησίως, 417 πυρκαϊαί εἰς τὰ δάση καὶ 365 εἰς τὰς μερικῶς δασοσκεπεῖς ἐκτάσεις.

Όσον αφορά εις την συχνότητα εμφάνισης των πυρκαϊών κατά περιοχήν Δασαρχείου τῆς Δασικῆς Ἐπιθεωρήσεως Ἡπείρου, παρατηροῦμεν τὰ ἑξῆς:

α. Εἰς τὰ δάση τοῦ Δασαρχείου Μετσόβου, κατ' ἑξοχὴν πυρασφαλῆ, ἐσημειώθη, κατὰ μέσον ὄρον ἐτησίως, μία πυρκαϊὰ ἀνὰ 40.000 ἑκτάρια δάσους.

Ἡ συχνότης ἐμφάνισης πυρκαϊῶν εἰς τὰ δάση τοῦ Δασαρχείου τούτου, συγκρινομένη πρὸς τὴν ἀντίστοιχον τοιαύτην τῶν δασῶν τῆς χώρας (μία πυρκαϊὰ ἀνὰ 6.000 ἑκτάρια δάσους ἐτησίως), ἀποδεικνύεται ὑποεπταπλασία περίπου.

β. Εἰς τὰ δάση τοῦ Δασαρχείου Ζαγορίου, ἔνθα ἐσημειώθη κατὰ μέσον ὄρον ἐτησίως μία πυρκαϊὰ ἀνὰ 15.000 ἑκτάρια δάσους, ἡ συχνότης ἐμφάνισης πυρκαϊῶν εἰς τὰ δάση αὐτοῦ, ἔναντι τῶν δασῶν τῆς χώρας, εὐρέθῃ μικροτέρα κατὰ 2,5 φορές.

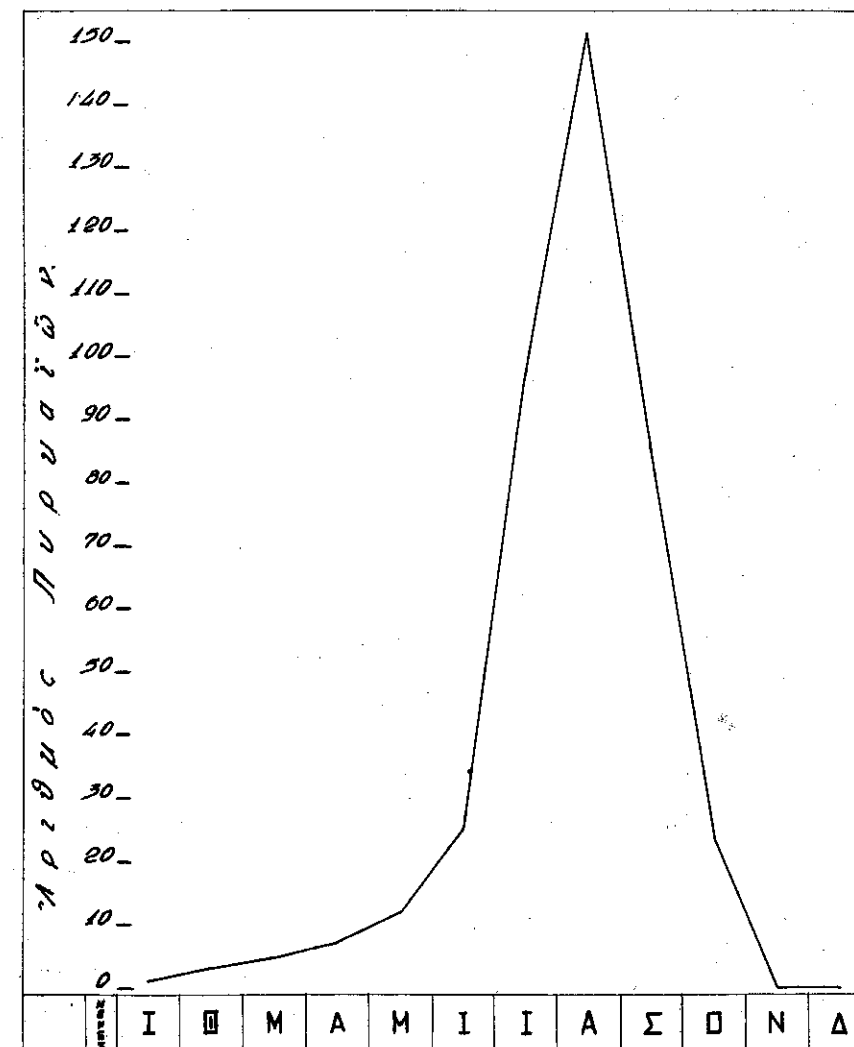
γ. Εἰς τὰ δάση τοῦ Δασαρχείου Κονίτισης, ἔνθα ἐσημειώθη κατὰ μέσον ὄρον ἐτησίως μία πυρκαϊὰ ἀνὰ 12.000 ἑκτάρια δάσους, ἡ συχνότης ἐμφάνισης πυρκαϊῶν εἰς αὐτά, ἔναντι τῆς τοιαύτης τῶν δασῶν τῆς χώρας, εὐρέθῃ ὑποδιπλασία.

δ. Εἰς τὰ δάση τοῦ Δασαρχείου Δωδώνης, ἔνθα ἀναλογεῖ, κατὰ μέσον ὄρον ἐτησίως, μία πυρκαϊὰ εἰς 5.000 ἑκτάρια δάσους, ἡ συχνότης ἐμφάνισης πυρκαϊῶν εἰς αὐτά, ἔναντι τῆς τοιαύτης τῶν δασῶν τῆς χώρας, εὐρέθῃ μεγαλύτερα κατὰ 20 %.

ε. Εἰς τὰ δάση τοῦ Δασαρχείου Θεσπρωτίας, κατ' ἑξοχὴν μαστιζόμενα ὑπὸ τῶν πυρκαϊῶν, ἔνθα ἐσημειώθη, κατὰ μέσον ὄρον ἐτησίως, μία πυρκαϊὰ ἀνὰ 600 ἑκτάρια δάσους, ἡ συχνότης ἐμφάνισης πυρκαϊῶν εἰς αὐτά, ἔναντι τῆς τοιαύτης τῶν δασῶν τῆς χώρας, εὐρέθῃ μεγαλύτερα εἰς τὸ διπλάσιον.

ΔΙΑΓΡΑΜΜΑ 3

Συχνότης τῶν πυρκαϊῶν εἰς τὰς δασικὰς ἐκτάσεις τῆς Δασικῆς Ἐπιθεωρήσεως Ἡπείρου, κατὰ τὴν χρονικὴν περίοδον 1955 — 1965.



Ἐκ τοῦ πρόσθεν διαγράμματος προκύπτει ὅτι ἡ συχνότης ἐμφανίσεως πυρκαϊῶν εἰς τὴν μελετωμένην περιοχὴν κατὰ τὴν διάρκειαν τοῦ ἔτους παρουσιάζει μονοκόρυφον διάταξιν μὲ ἓν μόνον μέγιστον κατὰ τὸν μῆνα Αὐγούστου, καθ' ὃν ἐσημειώθησαν τὰ 37% τῶν πυρκαϊῶν, κατὰ τὴν περίοδον 1955-1965.

Ὅσον ἀφορᾷ εἰς τὴν ἐμφάνισιν τῶν πυρκαϊῶν κατὰ τὸ χρονικὸν διάστημα τοῦ 24ώρου, σημειοῦται ὅτι τὰ 60% αὐτῶν ἔλαβον χώραν ἀπὸ τῆς 12—16ης ὥρας.

3. Ἐκτασις τῶν πυρκαϊῶν.

Τὸ μέγεθος τῆς δασικῆς ἐκτάσεως, ἣτις καταστρέφεται ὑπὸ τοῦ πυρός, ὡς καὶ ἡ ποιότης τῶν ἐπ' αὐτῆς συστάδων ἐνέχει, ὡς γνωστὸν, μεγαλύτεραν σημασίαν ἀπὸ τὴν συχνότητα ἐμφανίσεως τῶν πυρκαϊῶν. Αἱ σημειωθεῖσαι εἰς τὴν περιοχὴν τῆς Δασικῆς Ἐπιθεωρήσεως Ἡπείρου 410 πυρκαϊαί, κατὰ τὸ χρονικὸν διάστημα 1955-1965 ἀπετέφρωσαν δάσους μὲν 2.629 ἐκταρίων, μερικῶς δασοσκεπτεῖς δὲ ἐκτάσεις καὶ βοσκοτόπους 5.326 ἐκταρίων. Ἡ ἐκτασις τῶν δασῶν καὶ τῶν μερικῶς δασοσκεπῶν ἐκτάσεων, ἢ ὑποστᾶσα ζημίαν ἐξ αὐτῶν, ἐμφαίνεται εἰς τὸν ἐπόμενον πίνακα.

Π Ι Ν Α Κ Σ 13

Καταστραφείσα ὑπὸ τῶν πυρκαϊῶν ἐκτασις δασῶν, μερικῶς δασοσκεπῶν ἐκτάσεων καὶ βοσκοτόπων τῆς Δασικῆς Ἐπιθεωρήσεως Ἡπείρου, κατὰ τὰ ἔτη 1955-1965, εἰς ἐκτάρια

Δασικὴ Ἀρχὴ	Δάσος	Μερικῶς δασοσκεπῆς ἐκτασις	Βοσκότοπος	Σύνολον	Μέσος ὄρος ἐτησίως			
					Δάσος	Μερ. δασοσκεπῆς ἐκτασις	Βοσκότοπος	Σύνολον
Δασαρχεῖον Ζαγορίου	45	270	2	317	4	25	—	29
> Κονίτσης	183	169	—	352	17	15	—	32
> Μετσόβου	10	8	—	18	1	1	—	2
> Δωδώνης	139	358	263	760	13	33	24	70
> Θεσπρωτίας	2.252	2.254	2.002	6.508	205	205	182	592
Δασ. Ἐπιθ. Ἡπείρου	2.629	3.059	2.267	7.955	240	279	206	725

Ἐκ τῆς μελέτης τῶν στοιχείων τοῦ ἀνωτέρου πίνακος προκύπτουν τὰ ἑξῆς:

α) Δοθέντος ὅτι ἡ ἐκτασις τῶν μὲν δασῶν τῆς Δασικῆς Ἐπιθεωρήσεως Ἡπείρου ἀνέρχεται εἰς 147.378 ἐκτάρια, τῶν δὲ δασῶν τῆς χώρας εἰς 2.512 418 ἐκτάρια, εἰς 10.000 ἐκτάρια δάσους ἀναλογεῖ καταστρεφόμενη ὑπὸ τοῦ πυρός ἐκτασις δάσους ἐτησίως, διὰ μὲν τὴν Δασικὴν Ἐπιθεωρήσιν Ἡπείρου

16,3 ἐκταρίων, διὰ δὲ τὴν χώραν 22,6 ἐκταρίων. Ἦτοι τὰ δάση τῆς μελετωμένης περιοχῆς, ἐν τῷ συνόλῳ των, τελοῦσιν ὑπὸ εὐνοϊκωτέρας συνθήκας πυρασφαλείας, ἔναντι τῶν τοιούτων τῆς χώρας, κατὰ 39% περίπου*.

β) Δοθέντος ἐπίσης, ὅτι ἡ ἐκτασις τῶν μερικῶς δασοσκεπῶν ἐκτάσεων καὶ βοσκοτόπων τῆς μὲν Δασικῆς Ἐπιθεωρήσεως Ἡπείρου ἀνέρχεται εἰς 377.629 ἐκτάρια, τῆς δὲ χώρας εἰς 5.137.752 ἐκτάρια, εἰς 10.000 ἐκτάρια τοιαύτης ἐκτάσεως ἀντιστοιχεῖ καταστρεφόμενη ὑπὸ τοῦ πυρός ἐτησίως ἐκτασις 12,8 ἐκταρίων διὰ τὴν πρώτην καὶ 18,5 ἐκταρίων διὰ τὴν δευτέραν, ἥτοι ὑπερτέρα κατὰ 45% περίπου.

γ) Δοθέντος ἐξ ἄλλου, ὅτι ἡ ἐκτασις τῶν βοσκοτόπων τῆς Δασικῆς Ἐπιθεωρήσεως Ἡπείρου ἀνέρχεται εἰς 189.015 ἐκτάρια, ἢ δὲ καιομένη ἐτησίως ἐκτασις αὐτῶν εἰς 206 ἐκτάρια περίπου, εἰς 10.000 ἐκτάρια βοσκοτόπου ἀντιστοιχεῖ καταστρεφόμενη ἐκτασις ἐτησίως 10,9 ἐκταρίων.

Ἐκ τῶν ἀνωτέρω συνάγεται ὅτι αἱ δασικαὶ ἐκτάσεις τῆς Δασικῆς Ἐπιθεωρήσεως Ἡπείρου, ἐν τῷ συνόλῳ των, τελοῦν ὑπὸ συνθήκας πυρασφαλείας εὐνοϊκωτέρας ἐκείνων τῶν τῆς χώρας, καθ' ὅσον εἰς 10.000 ἐκτάρια δασικῆς ἐκτάσεως ἀντιστοιχεῖ καταστρεφόμενη ὑπὸ τοῦ πυρός ἐκτασις διὰ μὲν τὴν Δασικὴν Ἐπιθεωρήσιν Ἡπείρου 14 ἐκταρίων, διὰ δὲ τὴν χώραν 18 ἐκταρίων.

Ὅσον ἀφορᾷ εἰς τὴν ἐκτασιν τῶν πυρκαϊῶν κατὰ περιοχὴν Δασαρχεῖου τῆς Δασικῆς Ἐπιθεωρήσεως Ἡπείρου, παρατηροῦμεν τὰ ἑξῆς:

α) Ἐκ τῶν δασῶν τοῦ Δασαρχεῖου Μετσόβου, κατ' ἐξοχὴν πυρασφαλῶν, καταστρέφεται ἐκ τοῦ πυρός ἐτησίως 1 ἐκτάριον δάσους, ἥτοι εἰς 10.000 ἐκτάρια δάσους αὐτοῦ καταστρέφεται ἐτησίως ἡμισυ ἐκτάριον.

β) Ἐκ τῶν δασῶν τοῦ Δασαρχεῖου Ζαγορίου καταστρέφονται ὑπὸ τοῦ πυρός ἐτησίως 4 ἐκτάρια δάσους, ἥτοι εἰς 10.000 ἐκτάρια δάσους αὐτοῦ καταστρέφονται ἐτησίως 1,4 ἐκτάρια.

γ) Ἐκ τῶν δασῶν τοῦ Δασαρχεῖου Δωδώνης καταστρέφονται ἐτησίως ἐκ τῆς αὐτῆς αἰτίας 13 ἐκτάρια δάσους, ἥτοι εἰς 10.000 ἐκτάρια δάσους αὐτοῦ καταστρέφονται ὑπὸ τοῦ πυρός 2,8 ἐκτάρια.

δ) Ἐκ τῶν δασῶν τοῦ Δασαρχεῖου Κονίτσης καταστρέφονται ἐτησίως ὑπὸ τοῦ πυρός 17 ἐκτάρια, ἥτοι εἰς 10.000 ἐκτάρια τῶν δασῶν αὐτοῦ καταστρέφονται 4,6 ἐκτάρια ἐτησίως.

ε) Ἐκ τῶν δασῶν τοῦ Δασαρχεῖου Θεσπρωτίας, καταστρέφεται ἐτη-

* Κατὰ τὸ χρονικὸν διάστημα 1955—1965 καταστράφησαν ὑπὸ τῶν πυρκαϊῶν εἰς τὴν χώραν, κατὰ μέσον ὄρον ἐτησίως, 5.675 ἐκτάρια δάσους καὶ 9.505 ἐκτάρια μερικῶς δασοσκεπῶν ἐκτάσεων καὶ βοσκοτόπων.

σίως υπό του πυρός έκτασις δάσους 205 εκταρίων, ήτοι εις 10.000 εκτάρια των δασών αυτού καταστρέφονται ετησίως 147 εκτάρια.

4. Ζημιαί των δασών εκ των πυρκαϊών κατά δασοπονικόν είδος.

Ὡς ἀνεφέρθη εις την 17 σελίδα τής παρούσης, τὸ δασοπονικόν είδος διαδραματίζει σπουδαῖον ρόλον εις την ἐμφάνισιν καὶ ἐξάπλωσιν μιᾶς πυρκαϊᾶς καὶ κατ' ἀκολουθίαν εις την ἐν γένει ζημίαν τής προσβληθείσης υπό του πυρός δασοσυστάδος.

Πρὸς ἐπίρρωσιν των ὄσων ἀνεφέρθησαν εις τὸ κεφάλαιον περὶ τής κατανομῆς των δασών τής Δασικῆς Ἐπιθεωρήσεως Ἡπείρου κατὰ δασοπονικόν είδος, ἐν σχέσει μετὰ την ἀντοχὴν των διαφόρων δασοπονικῶν ειδῶν εις τὸ πῦρ, παραθέτομεν τὸν κατωτέρω πίνακα.

Π Ι Ν Α Ε 14

Ἐκτασις των προσβληθέντων υπό του πυρός δασών καὶ μερικῶς δασοσκεπῶν ἐκτάσεων τής Δασικῆς Ἐπιθεωρήσεως Ἡπείρου, κατὰ φυτοκοινωνικὴν διάπλασιν (1955 - 1965) *

Δασικὴ Ἄρχη	Φυτοκοινωνικὴ διάπλασις						Σύνολον	%
	Κωνοφόρων		Φυλλοβόλων πλατυφύλλων		Ἄειφύλλων πλατυφύλλων			
	Ἐκτασις εἰς ἐκτάρια	%	Ἐκτασις εἰς ἐκτάρια	%	Ἐκτασις εἰς ἐκτάρια	%		
Δασαρχεῖον Ζαγορίου	44,2	14,1	0,4	0,1	270,2	85,8	314,8	100,00
> Κονίτισης	126,0	35,7	216,0	61,4	10,0	2,9	352,0	100,00
> Μετσόβου	10,0	55,5	1,0	5,6	7,0	38,9	18,0	100,00
> Δωδώνης	72,8	14,6	135,7	27,3	288,5	58,1	497,0	100,00
> Θεσπρωτίας	60,6	1,2	1,5	—	4.445,9	98,8	4.508,0	100,00
Δασ. Ἐπιθ. Ἡπείρου	313,6	5,5	354,6	6,2	5.021,6	88,3	5.689,8	100,00
Ἐτησίως	28,5	5,5	32,2	6,2	456,4	88,3	517,2	100,00

Ἐκ του συνδυασμοῦ των στοιχείων του ἀνωτέρω πίνακος πρὸς τὰ στοιχεία του ὑπ' ἀριθ. 7 τοιούτου τής παρούσης προκύπτουν τὰ ἑξῆς:

α) Αἱ ἐκ των πυρκαϊῶν ζημιαί των δασών τής Δασικῆς Ἐπιθεωρήσεως Ἡπείρου ἐντοπίζονται εις την διάπλασιν των ἀειφύλλων πλατυφύλλων αἱ εις τὰς ἄλλας διαπλάσεις ζημιαί ἐξ αὐτῶν θεωροῦνται ἀσήμαντοι.

* Δὲν συμπεριελήφθησαν οἱ βοσκότοποι.

β) Εἰς την διάπλασιν των ὑγροβίων κωνοφόρων καὶ των φυλλοβολούντων κατὰ τὸν χειμῶνα πλατυφύλλων, καίτοι ἡ καταλαμβανομένη ὑπ' ἀμφοτέρων ἐκτασις ἀνέρχεται εις τὰ 78,5% τής συνολικῆς ἐκτάσεως, ἐν τούτοις αἱ ζημιαί ἀνῆλθον μόλις εις 11,7%, (5,5% καὶ 6,2% ἀντιστοίχως).

γ) Εἰς την διάπλασιν των ἀειφύλλων πλατυφύλλων ἀντιθέτως, ἐνῶ ἡ καταλαμβανομένη ὑπ' αὐτῶν ἐκτασις ἀνέρχεται εις 21,5% τής συνολικῆς ἐκτάσεως, αἱ ζημιαί ἀνῆλθον εις 88,3%.

5. Ζημιαί των δασών εκ των πυρκαϊῶν κατὰ μορφήν δασικῆς ιδιοκτησίας.

Ἡ μορφή τής δασικῆς ιδιοκτησίας, ὡς ἀνεφέρθη εις τὸ οἰκεῖον κεφάλαιον τής παρούσης, ἐπηρεάζει την συχνότητα ἐμφάνισεως των πυρκαϊῶν, ἀξάνουσα ταύτην, ὅταν τὰ δάση ἀπὸ ιδιωτικὰ καθίστανται δημοσία.

Εἰς τὸν κατωτέρω πίνακα παρέχονται σχετικὰ στοιχεῖα, πρὸς ἐξαγωγήν των σχετικῶν συμπερασμάτων.

Π Ι Ν Α Ε 15

Κατανομή των καεισῶν ετησίως δασικῶν ἐκτάσεων κατὰ μορφήν ιδιοκτησίας (1955 - 1965) *

Δασικὴ Ἄρχη	Δασικὴ ἐκτασις εἰς ἐκτάρια					
	Δ η μ ο σ ί α		Ἀναλογία εἰς 10.000 ἐκτ.	Μ ἠ Δ η μ ο σ ί α		Ἀναλογία εἰς 10.000 ἐκτ.
	Συνολικὴ	Καείσα		Συνολικὴ	Καείσα	
Δασαρχ. Ζαγορίου	15.391	25,0	16,0	22.564	4,0	2,0
> Κονίτισης	21.452	16,0	7,0	50.550	16,0	3,0
> Μετσόβου	10.189	0,5	0,5	16.907	1,5	1,0
> Δωδώνης	85.153	34,0	4,0	46.530	8,5	1,8
> Θεσπρωτ.	44.611	409,5	92,0	22.624	0,5	4,0
Δασ. Ἐπ. Ἡπείρου	176.796	485,0	27,4	159.175	39,5	2,5

Ἐκ τής μελέτης των στοιχείων του ἀνωτέρω πίνακος προκύπτουν τὰ ἑξῆς:

α) Ἡ ὑπὸ των πυρκαϊῶν καταστροφομένη ετησίως ἐκτασις δάσους καὶ μερικῶς δασοσκεποῦς ἐκτάσεως τής Δασικῆς Ἐπιθεωρήσεως Ἡπείρου τυγχάνει, ἀναλογικῶς, ἐνδεκαπλασία εις τὰς δημοσίας, ἢ εις τὰς μὴ δημοσίας ἐκτάσεις.

β) Ἡ ἀναλογία αὕτη εὐρέθῃ μεγαλυτέρα μὲν εις την περιοχὴν του

* Δὲν συμπεριελήφθησαν οἱ βοσκότοποι.

Δασαρχείου Θεσπρωτίας (εικοσιτριπλασία), μικρότερα δὲ εἰς τὴν περιοχὴν τοῦ Δασαρχείου Μετσόβου (διπλασία).

Ἐκ τῶν ἀνωτέρω συνάγεται, ὅτι, κατὰ τὴν χρονικὴν περιόδον 1955—1965, αἱ δασικαὶ ἐκτάσεις, αἱ ἀνήκουσαι εἰς τὸ Δημόσιον, ὑπέστησαν πολυπλασιασῶς μεγαλυτέρας ζημίας ἐκ τῶν πυρκαϊῶν, ἢ αἱ ἀνήκουσαι εἰς Νομικὰ πρόσωπα Δημοσίου Δικαίου (Δήμους, Κοινότητος, Μονάς, Ἀγαθοεργὰ Ἰδρύματα) καὶ ἰδιώτας.

Ἡ δυσαναλογία μεταξὺ τῶν καταστραφεισῶν ὑπὸ τῶν πυρκαϊῶν Δημοσίων καὶ μὴ δασικῶν ἐκτάσεων δὲν ὀφείλεται μόνον εἰς τὴν μορφήν ἰδιοκτησίας, ἀλλὰ καὶ εἰς τὸ ὅτι τὸ ἐξ ἀειφύλλων πλατυφύλλων ποσοστὸν τῶν δημοσίων δασῶν τῆς Δασικῆς Ἐπιθεωρήσεως Ἡπείρου ἀνέρχεται εἰς 62%, τὸ ἐκ φυλλοβολούντων κατὰ τὸν χειμῶνα πλατυφύλλων εἰς 44% καὶ τὸ ἐξ ὑγροβίων κωνοφόρων εἰς 39%, ἐνῶ τὰ ἀντίστοιχα ποσοστὰ εἰς τὰ μὴ δημόσια δάση εἶναι 38%, 56% καὶ 61%, ἤτοι τὰ εὐφλεκτότερα δασοπονικὰ εἶδη, εἰς τὰ δημόσια δάση ἀπαντῶνται κατὰ ποσοστὸν διπλάσιον σχεδόν, ἢ εἰς τὰ μὴ δημόσια δάση.

6. Ἀποτίμησις τῶν ζημιῶν τῶν δασῶν ἐκ τῶν πυρκαϊῶν.

Ἡ ἀξία τῆς κατ' ἔτος καταστρεφόμενης ὑπὸ τοῦ πυρός δασικῆς ἐκτάσεως τῶν 23,9 ἑκταρίων δάσους, 278 ἑκταρίων μερικῶς δασοσκεποῦς ἐκτάσεως καὶ 206 ἑκταρίων βοσκοτόπων, ἀνέρχεται, συμφώνως πρὸς τὰ παρασχεθέντα ἡμῖν ὑπὸ τῶν Δασικῶν ὑπηρεσιῶν τῆς Δασικῆς Ἐπιθεωρήσεως Ἡπείρου στοιχεῖα, εἰς 291.000 δραχμὰς.

Π Ι Ν Α Κ Σ 16

Ἀξία εἰς δραχμὰς τῶν προξενηθεισῶν ἐκ τῶν πυρκαϊῶν εἰς τὰς δασικὰς ἐκτάσεις ζημιῶν, κατὰ Δασαρχεῖον τῆς Δασικῆς Ἐπιθεωρήσεως Ἡπείρου (1955—1965).

Δασικὴ Ἀρχὴ	Καθεὶσα ἑκτασις εἰς ἑκτάρια				Ἀξία εἰς Δραχμὰς	
	Δάσος	Μερικῶς δασοσκεπῆς	Βοσκοτόπος	Σύνολον	Συνολικὴ	Ἐτησίως
Δασαρχεῖον Ζαγορίου	45	270	2	317	233.200	21.200
> Κονίτσης	183	169	—	352	1.430.650	130.059
> Μετσόβου	10	8	—	18	24.000	2.182
> Δωδώνης	139	358	263	760	572.665	52.060
> Θεσπρωτίας	2.252	2.254	2.002	6.508	941.450	85.586
Δασ. Ἐπιθ. Ἡπείρου	2.629	3.059	2.267	7.955	3.201.965	291.087
Μέσος ὄρος ἑτησίως	239	278	206	723	291.087	291.087

Ἐκ τῶν στοιχείων τοῦ ἀνωτέρω πίνακος προκίπτουν τὰ ἐξῆς:

α) Ἡ ὑπὸ τῶν κατὰ τόπους δασικῶν ὀργάνων ὑπολογισθεῖσα ζημία κατὰ στρέμμα καίσης δασικῆς ἐκτάσεως ἀνέρχεται εἰς 40 περίπου δραχμὰς. Τὸ ὕψος τοῦτο τῆς ζημίας θεωρεῖται ὑπὲρ τὸ δέον μικρόν, καθ' ὅσον δὲν ἀντιπροσωπεύει οὐδὲ τὴν πρόσδοτον τὴν ὁποῖαν δύναται νὰ λάβῃ ὁ δασοκτήμων, ἐνοικιάζων τὴν ἑκτασιν ταύτην διὰ βοσκῆν*.

β) Τὸ μέγα σχετικῶς ὕψος τῆς προξενηθείσης ἐκ τῶν πυρκαϊῶν ζημίας εἰς τὴν περιοχὴν τοῦ Δασαρχείου Κονίτσης, ὀφείλεται εἰς σημειωθεῖσαν τὴν 24.8.1958 πυρκαϊάν, ἣτις ἀπετέφρωσε 1.200 στρέμματα δασικῆς ἐκτάσεως καὶ τῆς ὁποίας ἡ ἐξ 1.000.000 δρχ. ὑπολογισθεῖσα ζημία, λόγω τῆς μικρᾶς, σχετικῶς, χρονικῆς περιόδου εἰς ἣν ἀναφέρονται τὰ χρησιμοποιηθέντα στοιχεῖα (1955—1965), ἐπηρέασε σημαντικῶς τὸ μέσον ἐτήσιον ὕψος τῆς ζημίας.

γ) Ἡ ζημιωθεῖσα ἐκ τῶν πυρκαϊῶν ἑκτασις τῆς μερικῶς δασοσκεποῦς ἐκτάσεως τυγχάνει ὑπερτέρα τῆς τοιαύτης τοῦ ζημιωθέντος δάσους κατὰ 14%.

ΣΤΜΠΕΡΑΣΜΑ: Τὰ δάση τῆς Δασικῆς Ἐπιθεωρήσεως Ἡπείρου ὑποφέρουν ὀλιγώτερον ἐκ τῶν πυρκαϊῶν ἢ τὰ δάση τῆς χώρας.

* Ἡ κατὰ στρέμμα ζημία τῶν καταστραφεισῶν ὑπὸ τῶν πυρκαϊῶν δασικῶν ἐκτάσεων τῆς χώρας ὑπελογίσθη εἰς 220 δρχ., ἤτοι εἰς τὸ πενταπλάσιον περίπου. Ἡ μεγάλη αὕτη διαφορὰ εἰς τὸν ὑπολογισμὸν τῶν ζημιῶν ἐκ τῶν πυρκαϊῶν δεικνύει, ὅτι οἱ κατὰ τόπους δασολόγοι χρησιμοποιοῦν, κατὰ τὴν ἐκτίμησιν τῶν ζημιῶν τούτων, ὑποκειμενικὰ καὶ οὐχὶ ἀντικειμενικὰ κριτήρια.

Τὰ δάση τῆς Ἠπείρου, ἀπὸ ἀπόψεως πυρασφαλείας, εὐρίσκονται ὑπὸ εὐνοϊκωτέρας συνθήκας, ἔναντι τῶν δασῶν τῆς χώρας, κατὰ 39%, αἱ μερικῶς δασοσκεπτεῖς ἐκτάσεις κατὰ 45% καὶ οἱ βοσκότοποι κατὰ 11%.

Τὰ ἐκ κωνοφόρων τῶν ὑψηλῶν περιοχῶν δάση ἐβλάβησαν κατὰ 5,5%, τὰ ἐκ φυλλοβόλων πλατυφύλλων κατὰ 6,2% καὶ τὰ ἐξ ἀειφύλλων πλατυφύλλων κατὰ 88,3%.

Εἰς 10.000 ἐκτάρια δάσους καὶ μερικῶς δασοσκεποῦς ἐκτάσεως τῆς Δασικῆς Ἐπιθεωρήσεως Ἠπείρου κατεστράφη ὑπὸ τῶν πυρκαϊῶν ἑκτασίς δημοσία μὲν 27 ἐκταρίων, μὴ δημοσία δὲ 2,5 ἐκταρίων.

5. Ἡ καθ' ἐκτάριον ζημία ἐκ τῶν πυρκαϊῶν εἰς τὰς δασικὰς ἐκτάσεις τῆς Δασικῆς Ἐπιθεωρήσεως Ἠπείρου ὑπελογίσθη εἰς 400 δρχ., ἔναντι 2.200 δρχμ. εἰς ἃς ὑπελογίσθη ἡ ζημία αὕτη διὰ τὰς δασικὰς ἐκτάσεις τῆς χώρας.

V. ΠΡΟΤΕΙΝΟΜΕΝΑ ΜΕΤΡΑ ΔΙΑ ΤΗΝ ΠΡΟΛΗΨΙΝ ΤΩΝ ΠΥΡΚΑΪΩΝ ΤΩΝ ΔΑΣΩΝ ΕΝ ΕΛΛΑΔΙ

Ὡς ἀνεφέρθη εἰς τὸν πρόλογον καὶ τὴν εἰσαγωγὴν τῆς παρούσης μελέτης, ἀπὸ τῆς συστάσεως τῆς Δασικῆς Ἐπιθεωρήσεως μέχρι σήμερον, καταστρέφεται ὑπὸ τῶν πυρκαϊῶν, κατὰ μέσον ὄρον ἐτησίως, δασικὴ ἑκτασίς 15.000 ἐκταρίων περίπου, παρὰ τὸ γεγονός 1) τῆς καταβολῆς μεγάλης προσπάθειας ἐκ μέρους τῆς Δασικῆς Ἐπιθεωρήσεως διὰ τὴν πρόληψιν καὶ καταστολὴν αὐτῶν, οἱ ὑπάλληλοι τῆς ὁποίας, κατὰ τὴν χρονικὴν περιόδον ἀπὸ τοῦ Ἰουνίου μέχρι τοῦ Ὀκτωβρίου ἐκάστου ἔτους, εὐρίσκονται ἐν ἐργηγόρσει, στερούμενοι πολλάκις καὶ τῶν ἀδειῶν των 2) τῆς διαθέσεως ἐκ τοῦ Κρατικοῦ προϋπολογισμοῦ 8-10 ἑκατομμυρίων δραχμῶν ἐτησίως καὶ 3) τῆς ἀνάδου τοῦ πολιτιστικοῦ ἐπιπέδου τοῦ ἑλληνικοῦ λαοῦ.

Ἡ σταθερὰ καταστροφὴ τῶν δασῶν μας ἐκ τῶν πυρκαϊῶν εἶναι γνωστὸν ὅτι ὀφείλεται ἀφ' ἑνὸς μὲν εἰς τὰς λίαν εὐνοϊκὰς, διὰ τὰς πυρκαϊὰς, κλιματικὰς συνθήκας τῆς χώρας μας (θερμοκρασίαι κατὰ τὸ θέρος ὑψηλαί, ὕψος βροχῆς μικρόν, κατανομὴ τῆς βροχῆς κατὰ τὰς ἐποχὰς τοῦ ἔτους λίαν ἀνομοιόμορφος, παρατεταμένη ξηρασία κατὰ τὸ θέρος), ἀφ' ἑτέρου δὲ εἰς τὴν μὴ κατάλληλον συγκρότησιν τῶν δασῶν τῆς χώρας μας ἐκ δασοπονικῶν εἰδῶν ἀνθεκτικωτέρων εἰς τὰς πυρκαϊὰς, ὡς καὶ εἰς τὴν εὐφλεκτον ὑποβλάστησιν.

Εἰς τὰ ἀνωτέρω αἰτία δέον νὰ προστεθῶσιν ἐπίσης ἡ αὐξήσις τῆς τουριστικῆς κινήσεως καὶ ἡ δυνατότης ἐπισκέψεως τῶν περιπατητῶν καὶ τῶν πλέον δυσπροσίτων, διὰ τὸ παρελθόν, δασικῶν τόπων, λόγῳ διανοίξεως δασικῶν δρόμων πρὸς ἐκμετάλλευσιν τῶν δασῶν, ἡ αὐξήσις τοῦ ἀριθμοῦ τῶν μηχανοκινήτων τροχοφόρων, τῶν κυνηγῶν, τῶν μελισσοτρόφων, ἡ ἔντασις διασπάσεως τῆς συνεχείας τοῦ δάσους δι' ἐκχερσώσεων πρὸς γεωργικὴν ἢ δενδροκομικὴν καλλιέργειαν, ἡ μὴ ρύθμισις τῶν ὑφισταμένων δουλειῶν κτλ.

Ἐκ τοῦ ὅτι σταθερῶς καταστρέφονται ὑπὸ τῶν πυρκαϊῶν τὰ δάση τῆς χώρας μας, παρὰ τὴν λήψιν τῶν μέτρων, τὰ ὁποῖα κατ' ἔτος προγραμματίζονται, δέον νὰ ὀδηγηθῶμεν εἰς τὴν σκέψιν, ὅτι τὰ λαμβανόμενα μέτρα ἀπεδείχθησαν ἀλυσιτελῆ πρὸς ἀντιμετώπισιν τοῦ ἐκ τῶν πυρκαϊῶν κινδύνου καὶ δέον ὅπως ἡ ὀργάνωσις τῆς ἀντιπυρρικῆς προστασίας τῶν δασῶν βασισθῇ ἐπὶ ἄλλων βάσεων, περισσύτερον προσφόρων, πρὸς ἀντιμετώπισιν τοῦ φοβε-

ροῦ τούτου κινδύνου. Αἱ βάσεις αὐται, κατὰ τὴν γνώμην τοῦ γράφοντος, δύνανται νὰ εἶναι αἱ ἑξῆς:

1. Κατὰ τὴν κατάρτισιν τῶν προγραμμάτων ἀναδασώσεων δέον ὅπως προβλέπεται ἡ φύτευσις κωνοφόρων εἰδῶν μόνον, εἰς τὰ ἀβαθῆ ἕως μετρίως βαθέα ἐδάφη. Εἰς τὰ μετρίως βαθέα ἕως βαθέα ἐδάφη δέον νὰ προβλέπηται ἡ φύτευσις ἢ σπορὰ τῶν καταλληλοτέρων ἐκ τῶν κωνοφόρων καὶ πλατυφύλλων εἰδῶν ἐν μίξει, τοῦ ποσοστοῦ τῶν κωνοφόρων αὐξανομένου, ὅσον μεταβαίνομεν πρὸς τὰ μετρίως βαθέα ἐδάφη. Εἰς τὰ βαθέα ἕως λίαν βαθέα ἐδάφη δέον νὰ προβλέπηται ἡ φύτευσις ἢ σπορὰ μόνον τῶν καταλληλοτέρων πλατυφύλλων εἰδῶν.

2. Τὰ προγράμματα ἀναδασώσεων δέον νὰ προβλέπωσι, διὰ τὰς ἀμιγεῖς κυρίως συστάδας κωνοφόρων, πυκνὸν δίκτυον ἀντιπυρρικών λωρίδων πλάτους 12 μ., τῶν κυρίων, καὶ 8 μ., τῶν δευτερευουσῶν, μετὰ φυτεύσεως ἑκατέρωθεν αὐτῶν ἀνὰ δύο σειρῶν ἐκ πλατυφύλλων δασοπονικῶν εἰδῶν, ὅπου τοῦτο εἶναι δυνατόν, ἢ ἐκ πλαγιοκλάδου κυπαρίσσου. Αἱ λωρίδες δέον νὰ διατηρῶνται ψιλαί, ἵνα ἐκπληρῶσι τὸν προορισμὸν τῶν.

Αἱ δημόσιαι ὁδοὶ καὶ αἱ σιδηροδρομικαὶ γραμμαὶ δέον νὰ θεωροῦνται ὡς ἀντιπυρρικαὶ λωρίδες, ἑκατέρωθεν δὲ αὐτῶν νὰ ἐγκαθίστανται ἀνὰ δύο σειραὶ ἐκ πλατυφύλλων εἰδῶν ἢ ἐκ πλαγιοκλάδου κυπαρίσσου, εἰς περιπτώσιν δὲ καθ' ἣν δὲν εἶναι δυνατὴ ἡ ἐγκατάστασις τῶν εἰδῶν τούτων, νὰ διατηρῆται ψιλή ἢ ἑκατέρωθεν τοῦ δρόμου ἐπιφάνεια, πλάτους 5 μέτρων περίπου.

3. Προγράμματα καὶ σχέδια προβλέποντα ὑλοτομίας εἰς δασικὰ τμήματα ἀειφύλλων πλατυφύλλων εἰδῶν, μέχρι τῆς ἀναγωγῆς αὐτῶν εἰς μικτὰ δάση ἐκ κωνοφόρων καὶ πλατυφύλλων ἢ εἰς ἀμιγῆ ἐκ κωνοφόρων τοιαῦτα ἐν ἀνάγκῃ, δέον ὅπως προβλέπωσι τὴν διάνοξιν καὶ συντήρησιν ἀντιπυρρικών λωρίδων, κατὰ τὰ ἀνωτέρω.

4. Διαχειριστικὰ σχέδια ἢ ἐκθέσεις ἀφορῶσαι δάση κωνοφόρων χαμηλῶν περιοχῶν, δέον ὅπως μὴ ἐγκρίνωνται, ἐφ' ὅσον δὲν προβλέπωσι δίκτυον ἀντιπυρρικών λωρίδων, προσηρμοσμένον πρὸς τὰς ἐκάστοτε συνθήκας, οὐδὲ μία δὲ ὑλοτομία νὰ ἐγκρίνεται ἀνευ ὑποχρέσεως τοῦ ἀναδόχου αὐτῆς πρὸς διάνοξιν ἀντιπυρρικών λωρίδων, βάσει τοῦ σχεδίου, καθοριζομένου, ἐν ἀνάγκῃ, χαμηλοῦ μισθώματος διὰ τὰ ἐκ τῶν λωρίδων προερχόμενα δασικὰ προϊόντα, ἐφ' ὅσον τοῦτο ἤθελε κριθῆ ἀναγκαῖον.

Ὅπου τὸ κλιματοεδαφικὸν περιβάλλον ἐπιτρέπει, δέον νὰ προβλέπηται ὑπὸ τοῦ σχεδίου ἡ εἰσαγωγή εἰς τὰς ἐκ πένης δασοσυστάδας τῆς ἀριᾶς, τῆς κυπαρίσσου, τῆς χνοῶδους καὶ μακεδονικῆς δρυός, τῆς βαλανιδιάς καὶ

ἄλλων πλατυφύλλων, ἀπομακρυνομένου τοῦ ἐξ εὐφλέκτων εἰδῶν ὑπορφου, διὰ τὴν πυρασφάλειαν αὐτῶν.

5. Ἐκάστη Περιφερειακὴ Διεύθυνσις Δασῶν δέον νὰ ἐφοδιασθῆ δι' ἐλικοπτέρου, διὰ τὴν ἔγκαιρον ἐπισήμανσιν καὶ ἀναγγελίαν τῶν πυρκαϊῶν, τὴν μεταφορὰν δασοπυροσβεστῶν καὶ ὕλικῶν κατασβέσεως, ὡς καὶ τὴν διαδροχὴν τῆς καιομένης δασικῆς ἐκτάσεως δι' ὕδατος, ἢ καταλλήλων χημικῶν οὐσιῶν, ἂν κρίνεται ἀναγκαῖον.

6. Ἡ κατὰ Δασικὴν Ἀρχὴν κατανομή τῶν πιστώσεων πρὸς διαξαγωγὴν τῆς ἀντιπυρρικῆς προστασίας τῶν δασῶν, δέον νὰ γίνεται βάσει συντελεστοῦ πυρασφαλείας, προσδιοριζομένου ἀφ' ἐνὸς μὲν ἐκ τοῦ μεγέθους τῆς δασικῆς ἐκτάσεως αὐτῆς, ἀφ' ἑτέρου δὲ ἐκ τοῦ ἀριθμοῦ τῶν σημειωθεισῶν πυρκαϊῶν καὶ τῆς καίσεως ἐτησίως δασικῆς ἐκτάσεως, κατὰ τὴν τελευταίαν χρονικὴν περίοδον, περιλαμβάνουσας ὅσον τὸ δυνατόν περισσότερα ἔτη.

7. Νὰ μελετηθῆ ἡ ἀναγκαιότης ἐγκαταστάσεως εἰς τὰς δασικὰς περιοχὰς ὄργάνων - δεικτῶν ἐπισημάνσεως τοῦ κινδύνου ἐκ τῶν πυρκαϊῶν (Fire Danger), ὡς συμβαίνει εἰς Καναδὰ καὶ Η.Π.Α., κατὰ τὴν ἀναγραφομένην δὲ ὑπ' αὐτῶν κρίσιμον χρονικὴν περίοδον, γνωστοποιουμένην διὰ τῶν τοπικῶν ἐφημερίδων καὶ τοῦ ραδιοφώνου, νὰ τίθεται ἐν συναγεμίῳ τόσον ἡ Δασικὴ Ἰντερρεσία, τὰ ὄργανα τῆς ὁποίας, ἐν ἀνάγκῃ, νὰ μὴ ἀπασχολοῦνται εἰς οὐδὲν ἕτερον ἔργον, ὅσον καὶ αἱ μονάδες στρατοῦ, κινητοποιούμεναι πρὸς τὰς δασικὰς περιοχὰς, εἰς ἃς νὰ ἐνεργῶσι περιπολίας, τὰ ὄργανα τῆς Χωροφυλακῆς καὶ τῆς Ἀγροφυλακῆς καὶ ἰδίως τὰ μέλη τῶν κυνηγετικῶν συλλόγων καὶ τῶν φιλοδασικῶν ἐπιτροπῶν. Κατὰ τὴν ἐν λόγῳ περίοδον τὸ ἐνδιαφέρον τῶν πολιτῶν πρὸς διάσωσιν τοῦ δάσους ἐκ τοῦ κινδύνου τῶν πυρκαϊῶν πρέπει νὰ διατηρῆται ἀδιάπτωτον, πρᾶγμα τὸ ὁποῖον θὰ ἐπιτυγχάνεται διὰ τῆς καταλλήλου διαφωτίσεως αὐτῶν καὶ ὑπομνήσεως, ἐν ἀνάγκῃ, τῶν ἐκ τῆς καιομένης νομοθεσίας σχετικῶν ὑποχρεώσεών των. Πρὸς ἀπόκτησιν δασικῆς συνειδήσεως, δέον ὅπως ἡ διαφώτισις αὕτη ἀρχίξῃ ἀπαραιτήτως ἀπὸ τὰς τελευταίας τάξεις τοῦ δημοτικοῦ σχολείου, νὰ συνεχίζηται δὲ καὶ εἰς τὸ γυμνάσιον, καθ' ὅσον ἐξ αὐτῆς θὰ ἐξαρτηθῆ ὁ περιορισμὸς τοῦ κινδύνου τῶν δασῶν ἐκ τῶν πυρκαϊῶν, μὲ ἀποτέλεσμα τὴν αὐξήσιν τόσον τοῦ ἐθνικοῦ, ὅσον καὶ τοῦ οἰκογενειακοῦ εἰσοδήματος τοῦ δασοβίου πληθυσμοῦ.

8. Ἐπειδὴ ἡ καῦσις τῶν βοσκοτόπων, σὺνήθης φαινόμενον διὰ τινὰς περιοχὰς, γίνεται πολλάκις πρόξενος πυρκαϊῶν εἰς τὰ δάση, δέον ὅπως μελετηθῆ, ἐὰν δι' αὐτῆς ἐπέρχεται βελτίωσις ἢ ὑποβάθμισις αὐτῶν, ὅποτε νὰ λαμβάνωνται τὰ ἐνδεικνύμενα μέτρα.

9. Κατὰ τὴν περίοδον τῶν πυρκαϊῶν δέον νὰ προγραμματίζηται, εἰς

κατά τὸ δυνατόν ἐπικαίρους δασικὰς θέσεις, ἢ ἐκτέλεισι μικρῶν δασικῶν ἔργων, ὡς διανοίξεις ἀντιπυρικών λωρίδων, θαμνεύσεων, προστασίας τῶν ἀναδασώσεων ἐκ τοῦ ἀνταγωνισμοῦ τῆς ὑποβλαστήσεως, κατασκευῆς καὶ συντηρήσεως δασικῶν δρόμων καὶ ἄλλων δασοτεχνικῶν ἔργων, εἰς τρόπον ὥστε οἱ εἰς αὐτὰ ἐργαζόμενοι δασεργάται νὰ προσφέρουν καὶ ὑπηρεσίαν πυροφυλακῆς.

10. Λόγω τῆς σοβαρότητος τοῦ ζητήματος, οἱ Ἐπιθεωρηταὶ Δασῶν δέον ὅπως ἀναλίσκωσι τὸ μεγαλύτερον μέρος τῆς ὑπηρεσιακῆς τῶν δραστηριότητος εἰς τὸν ἔλεγχον πρὸς διαπίστωσιν τῆς ὑπὸ τῶν ὑπευθύνων λήψεως καὶ ἐφαρμογῆς τῶν ἐνδεδειγμένων ἀντιπυρικών μέτρων.

Διὰ τῆς λήψεως τῶν ἀνωτέρω προληπτικῶν μέτρων κατὰ τῶν πυρκαϊῶν καὶ τῆς ἐντάσεως τῶν κατασταλικῶν τοιούτων, ἐλπίζει ὁ γράφων ὅτι θὰ μειωθῇ σημαντικῶς ὁ ἐκ τῶν πυρκαϊῶν κίνδυνος τῶν δασῶν, ἐπ' ἀγαθῷ τόσον τῆς ἐθνικῆς μας οἰκονομίας, ὅσον καὶ τῆς τοιαύτης τοῦ παραδασοβίου πληθυσμοῦ τῆς χώρας μας.

ΒΙΒΛΙΟΓΡΑΦΙΑ

- 1.- Alemdag S., 1962. Développement, production et aménagement des forêts de pinus brutia (ten.) en Turquie. Ankara.
- 2.- Allouard P., 1950. La lutte contre les incendies de forêts dans les pays tropicaux. Paris.
- 3.- Beall H. W., 1948. Forest Fire Danger Tables. Forest Fire Research Note No 12. Department of Mines and Resources, Ottawa, Canada.
- 4.- — 1949. An Outline of Forest Fire Protection Standards. Tiré à part de Forestry Chronicle Vol. 25, No 2. Dominion Foreste Service Ottawa, Canada.
- 5.- Biswell H. Αἰῶκος Α., 1962. Λιβαδοπονική. Θεσσαλονίκη.
- 6.- Boudy P., 1948. Economie forestière Nord-Africaine. Tome premier. Milieu physique et milieu humain. Paris.
- 7.- Cromer, D. A. N., 1946. Hygrothermographic Fire Danger Rating and Forecasting. Australian Forestry, vol. 10. Institute of Foresters of Australia. Canberra.
- 8.- Doignon P., 1951. Facteurs météorologiques conditionnant les incendies en forêt de Fontainebleau. Revue Forestière Française, No. 5.
- 9.- Δρούβας Β., 1934. Ἡ καταστροφή τῶν δασῶν ἐκ πυρκαϊῶν καὶ ἡ ἀναδάσωσις αὐτῶν. Ἀθήναι.
- 10.- Dugelay A., 1950. Réflexions morales sur les incendies de forêts. Revue Forestière Française, No 9.
- 11.- Ἐθνικὴ Στατιστικὴ Ὑπηρεσία τῆς Ἑλλάδος, 1962. Κατανομή τῆς ἐκτάσεως τῆς χώρας κατὰ δασικὰς κατηγορίας χρήσεως. Ἀθήναι.
- 12.- Ἐπιτροπὴ Ἐρεῦνης καὶ Ὁργανώσεως Οἰκονομικοῦ Προγραμματισμοῦ, 1959. Τόμος II, τεῦχος 6ον. Δάση. Ἀθήναι.
- 13.- F. A. O., 1954. La lutte contre les incendies de forêts. Rome.
- 14.- Faugère H., 1961. Situation actuelle du système de défense contre les incendies dans le massif forestier Gascon. Revue Forestière Française, No 3.
- 15.- Γαβαλᾶς Γ., 1956. Ἡ ἀγροτικὴ οἰκονομία τῆς Ἠπείρου. Ἀθήναι.

- 16.- Γεωργόπουλος 'Αντ., 1962. Δασική 'Εκτιμητική. (Πολυγραφημένα πανεπιστημιακά παραδόσεις). Θεσσαλονίκη.
- 17.- Γεωργούσης Στ., 1959. Το πρόγραμμα ανάπτυξεως 'Ηπείρου. Δασικά Χρονικά, No 6. 'Αθήναι.
- 18.- Jaquot., 1903. Les incendies de forêts. Paris.
- 19.- Jolain R., 1952. Le Fonds Forestier National et la lutte contre les incendies de forêts. Revue Forestière Française, No 9.
- 20.- Jonglez., 1949. Le camping et la forêt. Revue Forestière Française, No 5.
- 21.- Καρράς Τ., 1954. Οί πυρκαϊές τών δασών. ('Εκλαϊκευτική μελέτη). 'Αθήναι.
- 22.- Κατσάνος 'Αγ., 1966. 'Εκτίμησις ζημιών εκ πυρκαϊών τών δασών. (Πολυγραφημένη έκδοσις 'Υπουργείου Γεωργίας). 'Αθήναι.
- 23.- Κοντός Π., 1909. 'Επίδρασις επί τήν 'Ελληνικήν δασικήν βλάστησιν του 'Ελληνικού κλίματος. 'Αθήναι.
- 24.- — 1921. 'Ελληνική Δασοκομία μετά στοιχείων Δασικής Διαχειρίσεως. 'Αθήναι.
- 25.- — 1933. Δασική Πολιτική, βιβλίον 2ον. 'Αθήναι.
- 26.- Κυριαζόπουλος Β., 1964. Μαθήματα Γενικής Μετεωρολογίας. (Πανεπιστημιακά παραδόσεις). Θεσσαλονίκη.
- 27.- Λαμπρινός Γ., 1959. 'Η αναγέννησις τών 'Ηπειρωτικών δασών. Δασικά Χρονικά, No 6. 'Αθήναι.
- 28.- Λειβαδάς Γ., 1964. Μαθήματα Κλιματολογίας. (Πανεπιστημιακά παραδόσεις). Θεσσαλονίκη.
- 29.- Λισμάνης Μ., 1918. Περὶ τών μέσων και του τρόπου τής καταστολής τών πυρκαϊών τών δασών. 'Αθήναι.
- 30.- Μαλλιάρης Ν., 1965. Βασικοί στόχοι αναδιαρθρώσεως τής αγροδασικής πολιτικής. 'Αθήναι.
- 31.- Marc H., 1930. Notes sur les forêts de l'Algérie. Paris.
- 32.- Μαρσιολόπουλος 'Ηλ., 1938. Το κλίμα τής 'Ελλάδος. 'Αθήναι.
- 33.- Μουλόπουλος Χ., 1935. Παρατηρήσεις και ἔρευναι ἐπὶ τής αναγεννήσεως τών καιομένων δασών τής P. halepensis. Θεσσαλονίκη.
- 34.- — 1951. Μαθήματα Δασοκομικής. (Πολυγραφημένα πανεπιστημιακά παραδόσεις). Θεσσαλονίκη.
- 35.- Μπασιώτης Κ., 1956. Τὰ δάση ἐλάτης ἐν 'Ελλάδι. Θεσσαλονίκη.
- 36.- Neuns, Alva G., 1950. Water versus Fire. U. S. Department

- of Agriculture, Forest Service, California Forest and Range Experiment Station. Washington, D. C., Etas-Unis.
- 37.- Οικονομόπουλος 'Αν., 1942. Σημειώσεις 'Υλορικής. (Πολυγραφημένα πανεπιστημιακά παραδόσεις). Κοζάνη.
- 38.- — 1962. Σημειώσεις 'Υλορηστικής. Θεσσαλονίκη.
- 39.- Pardé L., 1937. Les Conifères. Paris.
- 40.- Prax J., 1951. La protection contre l'incendie des reboisement domaniaux du nord-ouest de L' Hérault. Revue Forestière Française, No 4.
- 41.- Proto S., 1961. Il fuoco implacabile nemico de boschi. Notiziario forestale e montano, No 91-92.
- 42.- Renon, 1951. Météorologie et incendies des forêts dans le Var. Revue Forestière Française, No 11.
- 43.- Στεφάνου 'Αν. 1924. 'Ελληνικά δάση και 'Αρκαδικοί δρυμοί. Τρίπολις.
- 44.- Θέμελης 'Ι., 1963. 'Ο ἀγών κατά τών πυρκαϊών τών δασών. 'Εντυπώσεις ἀπὸ τήν Νότιον Γαλλίαν. Δασικά χρονικά, No 56/57. 'Αθήναι.
- 45.- Schaeffer L., 1949. Principes d'Estimation Forestière. Nancy.
- 46.- Seigue A., 1956. La notion de "Risque permanent d'incendie", Revue Forestière Française, No 5.
- 47.- Τριανταφυλλίδης Γ., 1959. Οί πυρκαϊές τών δασών. Δασικά Χρονικά, No 7-8. 'Αθήναι.
- 48.- United States Forest Service, 1950. A Training Course in Fire Behavior. California Forest and Range Experiment Station.
- 49.- Villeneuve G., 1949. Méthodes d'évaluation des dangers d'incendie forestier au Canada et aux Etats-Unis. Bureau de météorologie. Bulletin, No 13. Québec.
- 50.- — 1949. Indice d'inflammabilité des forêts et incendies forestiers en 1948. Bureau de météorologie. Bulletin, No 15. Québec.
- 51.- Γιαννακού Ν., 1963. Συμβολή εις τήν ανάπτυξιν τής δασικής οικονομίας τής Ν. Χαλκιδικής δια τής ρυθμίσεως τής αιγοβοσκής. Θεσσαλονίκη.
- 52.- — 1965. 'Ερευναι ἐπὶ τής παραγωγής και τών αναγκών εις ξυλείαν πεύκης και ἐλάτης ἐν Μακεδονία. Θεσσαλονίκη.
- 53.- — 1965. Συμβολή εις τήν ρύθμισιν τής δουλείας και

- σοξυλεύσεως εις την Χαλκιδικήν. Θεσσαλονίκη.
- 54.- Υπουργείον Γεωργίας, Διεύθυνσις Δασών, 1930. Η σημασία του δάσους διά την ζωήν και την ευημερίαν του τόπου (έπιμελεία Σ. Μαρή). Αθήναι.
- 55.- Γενική Διεύθυνσις Δασών, 1956. Έπταετής πρόγραμμα ανάπτυξεως της Έθνικης δασοπονίας. Αθήναι.
- 56.- Γενική Διεύθυνσις Δασών, και Όρεινης Οικονομίας 1964. Κατανομή των δασών της Ελλάδος. Αθήναι.
- 57.- Γενική Διεύθυνσις Δασών, Ίνστιτούτον Δασικών Έρευνών. Κλιματικών Δελτίον των έτων 1961, 1962 και 1963. Αθήναι.
- 58.- Γενική Διεύθυνσις Δασών, 1965. Πρόγραμμα ανάπτυξεως της Έλληνικης Δασοπονίας 1960 - 1970. Αθήναι.
- 59.- Γενική Διεύθυνσις Δασών, 1966. Παραγωγή των Έλληνικών Δασών κατά το έτος 1965. Αθήναι.
- 60.- Υπουργείον Οικονομικών, 1905. Οδηγία περί προλήψεως και καταστολής των πυρκαϊών των δασών. Αθήναι.
- 61.- Υπουργείον Συντονισμού, 1961. Μελέται και εκθέσεις ανάπτυξεως Ηπείρου. Ιωάννινα.

LES FORÊTS DE LA CONSERVATION D' EPIRE (GRÈCE) ET LEURS DOMMAGES CAUSÉS PAR LES INCENDIES

par

Dr NICOLAS YANNACOU

INSPECTEUR DES FORÊTS DE DODONI

S O M M A I R E

Après une enquête faite sur les forêts de la Conservation d' Epire et leurs dommages, causés par les incendies, on a été amené aux conclusions suivantes :

a. La superficie totale de la Conservation d' Epire s' élève à 708.769 hectares, dont 21 % sont couvertes des forêts, 27 % est la surface partiellement boisée, 27 % est la surface des prairies et 18 % appartient à l' agriculture et à l' arboriculture.

b. La superficie des forêts de la Conservation d' Epire est de 147.378 hectares. La plus grande partie de ces forêts (54 %) est en taillis, le 39 % est en futaie et seulement 7 % est en taillis sous futaie. La forêt à feuilles caduques occupe presque la moitié (49 %) de l' ensemble de l' étendue de ces forêts, la forêt de conifères 30 %, et la forêt à feuilles persistantes (sclérophylles) 21 %. Du point de vue de propriété le 53,5 % de ces forêts appartient à l' État, et le 46,5 % appartient à des communes, à des monastères, à des coopérations et à des particuliers. Le plus petit pourcentage des forêts d' État se trouve à l' inspection de Jagori (26 %), et le plus grand à l' inspection de Thesprotia (68 %).

La production moyenne de bois des forêts par an et par hectare de la région en question est de 0,17 m³ de bois rond et de 890 Kilogrammes de bois pour le chauffage.

La plus grande production des forêts est constatée à l' inspection de Metsovo (0,61 m³ de bois rond et de 1.190 kilogrammes de bois pour le chauffage par an et par hectare).

c. Pendant la période 1955—1965 la moyenne annuelle en nombre d' incendies de la région en question s' est élevée à 37. La surface endommagée pendant la même période est de 725 hectares (240 hectares

de forêts, 279 hectares de surfaces partiellement boisées et 206 hectares de pâturages).

Sur 10.000 hectares de surface forestière, une superficie de 14 hectares pour l'Épire, et de 18 hectares pour la Grèce est endommagée par an, par les incendies. Les incendies ont causé les plus grands dommages à l'inspection de Thesprotia (592 hectares par an) et les moindres à l'inspection de Metsovo (2 hectares par an). Les forêts de la Conservation d'Épire, en raison de l'assurance contre les incendies, se trouvent dans de meilleures conditions, que les forêts de la Grèce entière sur une proportion de 39 %, les surfaces partiellement boisées sur 45 % et les pâturages sur 11 %.

Les forêts de conifères des hautes régions ont été endommagées sur un pourcentage de 5,5 %, celles à feuilles caduques de 6,2 % et celles à feuilles persistantes (sclérophylles) de 88,3 %. Sur 10.000 hectares de forêts et de surfaces partiellement boisées de la région en question une étendue domaniale de 27 hectares est atteinte, tandis que l'étendue non domaniale (appartenant aux communes, aux monastères, aux particuliers) s'élève seulement à 2,5 hectares.

d. Le dommage causé par les incendies aux surfaces forestières par hectare est estimé pour celles de la Conservation d'Épire à 400 drachmes et pour celles de la Grèce entière à 2.200 drachmes.

e. L'incendie endommage annuellement plus de 15.000 hectares de la surface forestière. Ce ravage se répète constamment depuis la libération de la Grèce jusqu'à nos jours. Les mesures prises par le Service Forestier ne sont pas convenables et il faut nous orienter vers une politique forestière ayant comme but de restreindre les dommages des forêts par les incendies.

Pour une protection convenable des forêts par les incendies on propose ce qui suit :

1.—Planter les conifères purs dans les sols non profonds jusqu'à partiellement profonds. Dans les sols partiellement profonds jusqu'à profonds il faut planter les conifères mélangés à des espèces à feuilles caduques et dans les sols profonds jusqu'à très profonds des espèces à feuilles caduques seulement.

2.—Dans les forêts des conifères purs, les programmes à planter doivent prévoir des pare-feu d'une largeur convenable. Parallèlement aux pare-feu il faut planter deux lignes d'espèces à feuilles caduques ou des cyprès (*Cupressus sempervirens* et *horizontalis*). Les pare-feu doivent être maintenus exempts de toute végétation pendant l'été.

Les routes et les voies ferrées doivent être considérées comme des pare-feu et nous devons agir dans ce cas comme précédemment.

3.—Les programmes d'abatage dans les forêts à feuilles persistantes (sclérophylles) doivent prévoir des pare-feu, comme il est dit ci-dessus, jusqu'au moment où ces forêts seront enrichies par enrésinement.

4.—Les programmes d'exploitation qui concernent les forêts des conifères de basses régions (*Pinus halepensis*, *Pinus brutia* etc.), ne doivent pas être admis s'il ne prévoient pas un système de bandes de pare-feu, convenables à chaque cas. Enrichir les parcelles des conifères de la basse région avec des espèces à feuilles caduques (*Quercus pubescens*, *Quercus macedonica*, *Quercus aegilops* etc.) où le sol le permet, ou des *Cupressus sempervirens*, *Quercus ilex* et d'autres espèces feuillues, en éloignant les espèces inflammables qui composent le sous-bois.

5.—Chaque direction régionale des forêts doit posséder un hélicoptère pour indiquer et annoncer les incendies, pour transporter des ouvriers et des moyens d'extinction et jeter de différents produits chimiques ou de l'eau contre des incendies.

6.—La répartition des crédits aux différents services forestiers, doit être conforme à son étendue forestière, au nombre des incendies et à la surface endommagée par an, dans une longue période.

7.—Étudier la nécessité d'installer aux régions forestières des organes—indicateurs du danger des incendies (Fire danger), comme cela arrive au Canada et en Amérique. Et pendant la période de la crise, qui sera indiquée par la radio ou par les journaux locaux, les agents du service forestier, l'armée, la gendarmerie, la police rurale, le club des chasseurs etc., ils seront en état d'alarme pour la protection des forêts contre les incendies.

Pendant la période des incendies l'attention du peuple pour les forêts doit se maintenir éveillée.

8.—Puisque le brûlement des pâturages, comme il se fait cause parfois des incendies des forêts, il faut étudier si cette action améliore les pâturages ou les dégrade.

9.—Pendant la période des incendies il faut exécuter de différents travaux forestiers dans des régions convenables, comme des bandes contre les incendies, la protection des plantations, des constructions et des conservations des routes forestières etc., afin que les ouvriers,

qui travaillent à ces travaux, exécutent, un service parfait de protection des forêts contre les incendies.

10.—Comme le problème des incendies est grand, il faut que les Conservateurs des forêts contrôlent particulièrement ces mesures prises par chaque service forestier.

Si ces mesures préventives contre les incendies seront prises parallèlement à celles de répression, l'écrivain espère que le danger des forêts par les incendies diminuera à un niveau naturel pour la foresterie Hellénique.

ΠΙΝΑΞ ΠΕΡΙΕΧΟΜΕΝΩΝ

ΠΡΟΛΟΓΟΣ	Σελίς	3
ΕΙΣΑΓΩΓΗ		
1. Γενικά	»	5
2. Σκοπός τῆς μελέτης	»	6
I. ΦΥΣΙΚΑΙ ΣΥΝΘΗΚΑΙ ΤΗΣ ΗΠΕΙΡΟΥ		
1. Γεωγραφική θέσις, ἔκτασις, ὄρη, ποταμοί	»	7
2. Κλιματικαὶ συνθήκαι	»	9
II. ΔΑΣΙΚΗ ΚΑΤΑΣΤΑΣΙΣ ΤΗΣ ΔΑΣΙΚΗΣ ΕΠΙΘΕΩΡΗΣΕΩΣ ΗΠΕΙΡΟΥ.		
1. Ἐκτασις τῶν δασῶν	»	14
2. Κατανομή τῶν δασῶν κατὰ δασοπονικὸν εἶδος	»	15
3. Κατανομή τῶν δασῶν κατὰ διαχειριστικὴν μορφήν	»	19
4. Κατανομή τῶν δασῶν κατὰ μορφήν ἰδιοκτησίας	»	20
5. Παραγωγή τῶν δασῶν	»	22
III. ΖΗΜΙΑΙ ΤΩΝ ΔΑΣΩΝ ΤΗΣ ΔΑΣΙΚΗΣ ΕΠΙΘΕΩΡΗΣΕΩΣ ΗΠΕΙΡΟΥ ΕΚ ΤΩΝ ΠΥΡΚΑΙΩΝ.		
1. Γενικά	»	24
2. Συχνότης ἐμφανίσεως τῶν πυρκαϊῶν	»	24
3. Ἐκτασις τῶν πυρκαϊῶν	»	28
4. Ζημίαι τῶν δασῶν ἐκ τῶν πυρκαϊῶν κατὰ δασοπονικὸν εἶδος	»	30
5. Ζημίαι τῶν δασῶν ἐκ τῶν πυρκαϊῶν κατὰ μορφήν ἰδιοκτησίας	»	31
6. Ἀποτίμησις τῶν ζημιῶν τῶν δασῶν ἐκ τῶν πυρκαϊῶν	»	32
IV. ΑΝΑΚΕΦΑΛΑΙΩΣΙΣ ΚΑΙ ΣΥΜΠΕΡΑΣΜΑΤΑ		
V. ΠΡΟΤΕΙΝΟΜΕΝΑ ΜΕΤΡΑ ΔΙΑ ΤΗΝ ΠΡΟΛΗΨΙΝ ΤΩΝ ΠΥΡΚΑΙΩΝ ΤΩΝ ΔΑΣΩΝ ΕΝ ΕΛΛΑΔΙ		
BIBΛΙΟΓΡΑΦΙΑ		41
SOMMAIRE		45