

**ΠΑΡΟΥΣΙΑΣΗ ΚΑΙ ΑΠΟΤΙΜΗΣΗ ΤΟΥ ΕΡΓΟΥ ΤΗΣ ΟΜΑΔΑΣ ΔΑΣΙΚΗΣ -
ΠΕΡΙΒΑΛΛΟΝΤΙΚΗΣ ΕΚΠΑΙΔΕΥΣΗΣ ΚΑΙ ΕΝΗΜΕΡΩΣΗΣ (Ο.Δ.Π.Ε.Ε.) ΤΟΥ
ΔΑΣΑΡΧΕΙΟΥ ΘΕΣΣΑΛΟΝΙΚΗΣ**

Κατσούδας Κωνσταντίνος¹, Μελά Φιλοθέη², Γρίβα Αγγελική³, Χατζηφιλιππίδου Καλυψώ⁴

¹ Δασαρχείο Θεσ/νίκης, 26ης Οκτωβρίου 38-40, 546 27, Θεσσαλονίκη, kostaskatsoudas@yahoo.gr

² Δασαρχείο Θεσσαλονίκης, 26ης Οκτωβρίου 38-40, 546 27, Θεσσαλονίκη, svoural@yahoo.gr

³ Δασαρχείο Θεσ/νίκης, 26ης Οκτωβρίου 38-40, 546 27, Θεσσαλονίκη, alisakigriva@gmail.com

⁴ Δασαρχείο Θεσσαλονίκης, 26ης Οκτωβρίου 38-40, 546 27, Θεσσαλονίκη, x_kalipso@yahoo.gr

Περίληψη

Στην παρούσα εργασία παρουσιάζεται και αποτιμάται το έργο της Ομάδας Δασικής-Περιβαλλοντικής Εκπαίδευσης και Ενημέρωσης (Ο.Δ.Π.Ε.Ε.) του Δασαρχείου Θεσσαλονίκης, η οποία αποτελείται από τέσσερις δασικούς υπαλλήλους (δασολόγους-περιβαλλοντολόγους, δασοφύλακες) και δραστηριοποιείται κυρίως σε σχολεία πρωτοβάθμιας και δευτεροβάθμιας εκπαίδευσης της περιοχής ευθύνης του, ενώ ενημερώνει και διάφορους άλλους φορείς. Σκοπός της εργασίας είναι η παρουσίαση του τρόπου λειτουργίας της Ο.Δ.Π.Ε.Ε. και των υλικών-μέσων που χρησιμοποιούνται, η παράθεση στατιστικών στοιχείων, η αξιολόγηση του έργου, τα προβλήματα που αντιμετώπισε και αντιμετωπίζει η Ο.Δ.Π.Ε.Ε. καθώς και οι διαπιστώσεις και τα συμπεράσματα στα οποία έως τώρα έχει καταλήξει.

Λέξεις κλειδιά: Δασική -Περιβαλλοντική Εκπαίδευση κι Ενημέρωση, Δασική Υπηρεσία, Δασαρχείο Θεσσαλονίκης

Εισαγωγή

Σύμφωνα με τον ορισμό που δόθηκε από την UNESCO το 1977 στην Τιφλίδα, για την Περιβαλλοντική Εκπαίδευση (Π.Ε.) αναφέρεται ότι: «Η περιβαλλοντική εκπαίδευση προωθεί την ανάπτυξη σαφούς αντίληψης και ενδιαφέροντος για την οικονομική, κοινωνική, πολιτική και οικολογική αλληλεξάρτηση σε αστικές και αγροτικές περιοχές. Παρέχει σε κάθε άτομο δυνατότητα απόκτησης γνώσεων, καλλιέργειας αξιών, στάσεων, αφοσίωσης και δεξιοτήτων που χρειάζονται για να προστατεύσει και να βελτιώσει το περιβάλλον. Συμβάλλει στη δημιουργία νέων προτύπων συμπεριφοράς, ατόμων, ομάδων, κοινωνιών προς το περιβάλλον». Η διεξαγωγή της Περιβαλλοντικής Εκπαίδευσης περιλαμβάνει παιδαγωγικές μεθόδους και δραστηριότητες που ενισχύουν την κριτική σκέψη, την ομαδική εργασία, την διεπιστημονικότητα, καθώς επίσης προωθεί το άνοιγμα του σχολείου στην κοινωνία.

Σήμερα, οι κύριοι εκφραστές της Π.Ε. στην Ελλάδα είναι το Υπουργείο Παιδείας και Θρησκευμάτων, το Υπουργείο Περιβάλλοντος και Ενέργειας, τα Κέντρα Περιβαλλοντικής Εκπαίδευσης (ΚΠΕ), οι υπεύθυνοι Σχολικών Δραστηριοτήτων, πανεπιστημιακά τμήματα όπου η ΠΕ διδάσκεται σε προπτυχιακό και μεταπτυχιακό επίπεδο, ορισμένες Μ.Κ.Ο., ορισμένοι Ο.Τ.Α. καθώς και ιδιωτικές επιχειρήσεις.

Η Δασική Υπηρεσία προβλέπεται να προβαίνει σε δράσεις δασικής - περιβαλλοντικής εκπαίδευσης κι ενημέρωσης, σύμφωνα με την πεπαλαιωμένη διάταξη της παρ. 2 του άρθρου 21 του Ν.998/1979 όπου αναφέρεται ότι προβλέπονται «..*διαλέξεις και ομιλίες μετά επιδείξεων ή πρακτικών ασκήσεων προς τους μαθητές των σχολείων της περιφέρειας των, αφορώσαι εις την προστασία των δασών και του φιλοδασικού πνεύματος*» καθώς και του άρθρου 26 παρ. 2β στοιχ. δδ του ΠΔ 1213/1981.

Ιστορικό

Στο Δασαρχείο Θεσσαλονίκης υπήρχε πάντα ένας ορισμένος δασολόγος που προέβαινε σε ανάλογες ενημερώσεις. Από το 2013 όμως και μετά έχει συσταθεί ομάδα αποτελούμενη από (4) τέσσερις δασικούς υπαλλήλους (2 δασολόγους-περιβαλλοντολόγους και 2 δασοφύλακες), οι οποίοι έχουν επωμισθεί, παράλληλα με τα άλλα καθήκοντά τους, και τα καθήκοντα του Τομέα Εφαρμογών και Περιβαλλοντικής Εκπαίδευσης, όπως αναφέρεται στις αναθέσεις καθηκόντων και

κατανομής αρμοδιοτήτων του Αναπληρωτή Δασάρχη Θεσσαλονίκης [Αποφάσεις αριθμ. 38683/03-06-2016 (ΑΔΑ:6Γ3ΓΟΡ1Υ-ΗΥ8), 41288/09-07-2018 (ΑΔΑ:6ΚΒΤΟΡ1Υ-ΜΧΔ)].

Η Ομάδα Δασικής –Περιβαλλοντικής Εκπαίδευσης και Ενημέρωσης (Ο.Δ.Π.Ε.Ε.) του Δασαρχείου Θεσσαλονίκης εφαρμόζοντας συγκεκριμένο πρόγραμμα, επισκέπτεται και ενημερώνει σχολεία πρωτοβάθμιας και δευτεροβάθμιας εκπαίδευσης της περιοχής ευθύνης του και διάφορους άλλους φορείς, καθώς επίσης τους ξεναγεί σε μια πολύ ενδιαφέρουσα κι οργανωμένη περιήγηση μέσα στο Περιαστικό Δάσος Θεσσαλονίκης (Π.Δ.Θ.) –Σέιχ Σού. Ακόμη, αναλαμβάνει κάθε χρόνο το στήσιμο, την οργάνωση και λειτουργία του Δασικού Περιπτέρου κατά την διάρκεια της Διεθνούς Εκθέσεως Θεσσαλονίκης (Δ.Ε.Θ.), καθώς και άλλων σχετικών δράσεων, για τα οποία όμως δεν θα γίνει αναλυτική αναφορά στην παρούσα εργασία.

Σκοπός του προγράμματος

Σκοπός του προγράμματος της Ο.Δ.Π.Ε.Ε. είναι η ΔΩΡΕΑΝ ενημέρωση και ευαισθητοποίηση των μαθητών-πολιτών σε ότι έχει σχέση με το φυσικό και ειδικότερα με το δασικό περιβάλλον. Ειδικότερα, στοχεύει στην συνειδητοποίηση της άρρηκτης σχέσης του ανθρώπου με το φυσικό και ιδιαίτερα με το δασικό περιβάλλον όπως και στην δραστηριοποίηση τους ώστε να συμβάλλουν στη γενικότερη προσπάθεια προστασίας του.

Επιδίωξη της Ο.Δ.Π.Ε.Ε. είναι να παρουσιάσει:

- τις βασικές Αρχές της Δασικής Οικολογίας
- την έννοια του Δάσους και του Δασικού Οικοσυστήματος,
- τους κινδύνους που απειλούν τα δάση,
- τις ωφέλειες που αποκομίζονται από το δάσος,
- τις επιπτώσεις στο περιβάλλον από τις καταστροφές των δασών (πυρκαγιές, πλημμύρες,

διάβρωση κ.λ.π.),

- την χλωρίδα και την πανίδα των Ελληνικών Δασών,
- το αντικείμενο της Δασικής Υπηρεσίας
- Το Περιαστικό Δάσος Θεσσαλονίκης (Π.Δ.Θ.) –Σέιχ Σού.

Επίσης, μέσω των ΔΩΡΕΑΝ περιηγήσεων – ξεναγήσεων των παιδιών-επισκεπτών στο Περιαστικό Δάσος Θεσσαλονίκης, επιδιώκεται μεταξύ άλλων και

- η βιωματική προσέγγιση με το δάσος,
- το άνοιγμα του σχολείου στο φυσικό, δασικό, περιαστικό περιβάλλον,
- η άμεση επαφή των παιδιών-επισκεπτών με τα φυσικά υλικά (χώμα, δένδρα, φύλλα κ.λ.π.),

• η παρατήρηση φυσικών φαινομένων και ανθρωπογενών επεμβάσεων, άλλοτε με αρνητική κι άλλοτε με θετική επίπτωση στην φύση,

- η ανάπτυξη συζητήσεων, που αφήνουν περιθώρια για σκέψη στο σπίτι, των όσων διαπιστώνονται.

Υλικά και Μέθοδοι

Η Ο.Δ.Π.Ε.Ε. έχει δημιουργήσει και υλοποιεί συστηματικά δύο ΔΩΡΕΑΝ δράσεις, όπως αυτές περιγράφονται ακολούθως:

1. Η πρώτη δράση περιλαμβάνει παρουσιάσεις σε κλειστό χώρο (σχολείο), με την χρήση του προγράμματος Power Point και οπτικοακουστικών μέσων αλλά και με επίδειξη φυσικών υλικών (όπως κουκουάρια, καρπούς, φύλλα, τμήματα κορμού), οργάνων και εργαλείων που χρησιμοποιούνται από την Δασική Υπηρεσία κατά την εκτέλεση ορισμένων δασικών εργασιών, όπως παχύμετρο, μετροκορδέλα, GPS, δασοπονική σφύρα κ.λ.π.. Οι παρουσιάσεις περιλαμβάνουν ενότητες με θέματα: «Το Αντικείμενο της Δασικής Υπηρεσίας», «Το Δάσος», «Τα Δένδρα», «Τα Ζώα των Ελληνικών Δασών», «Αναδασώσεις», «Το Περιαστικό Δάσος Θεσσαλονίκης – Η Ιστορία και η εξέλιξή του» και προβολές βίντεο με θέματα όπως: «Οι φωνές των ζώων», «Στιγμιότυπα από την ζωή των ζώων», «Πυρκαγιά σε Δάσος», «Μέτρα πρόληψης των πυρκαγιών», «Ανοιξιάτικο ξύπνημα του Δάσους» και «Δασικό οικοσύστημα».

Το οπτικοακουστικό υλικό στο σύνολό του είναι ευέλικτο και παρουσιάζεται ανάλογα με την κατάσταση, την δομή, την ηλικία και την εξοικείωση με δασικά θέματα του εκάστοτε σχολικού ακροατηρίου. Δηλαδή άλλες ενότητες απευθύνονται σε παιδιά του Δημοτικού και άλλες σε παιδιά Γυμνασίων και Λυκείων.

Στο τέλος κάθε παρουσίασης, παρουσιάζονται σχετικά μηνύματα σε διαφάνειες με σκοπό να παρακινηθούν τα παιδιά να αναλάβουν στο μέλλον ενεργή δράση για την προστασία του δασικού περιβάλλοντος.

Το υλικό (διαφάνειες και παρουσιάσεις) που χρησιμοποιείται, έχει δημιουργηθεί από τα μέλη της Ομάδας με προσωπική εργασία εκτός του υπηρεσιακού ωραρίου. Το υπόλοιπο μέρος (βίντεο) είναι παραχωρημένο από προσωπικό αρχείο συναδέλφων ή έχει αντληθεί από το διαδίκτυο. Επίσης, στα σχολεία παραχωρούνται ενημερωτικά έντυπα (ιδιαίτερα παλαιά) και αφίσες του ΥΠΕΝ.

2. Η δεύτερη δράση περιλαμβάνει περιήγηση και ξενάγηση κυρίως μαθητών αλλά και ομάδων - φορέων στο Περιαστικό Δάσος Θεσσαλονίκης. Πρόκειται για μία διαδρομή, μήκους περίπου 1,5 χλμ., που είναι σηματοδοτημένη, κατηφορική –στο μεγαλύτερο μέρος της- κι εύκολη για όλες τις ηλικίες και δίνει την δυνατότητα στους περιπατητές να δουν και να παρατηρήσουν την χλωρίδα και την πανίδα του Περιαστικού Δάσους Θεσσαλονίκης.

Στην αρχή της δράσης και πριν την έναρξη του περιπάτου, γίνεται ενημέρωση στους περιπατητές για την ιστορία και την εξέλιξη του Περιαστικού Δάσους Θεσσαλονίκης, ενώ δίνονται και οδηγίες για την συμπεριφορά τους κατά την διάρκεια της ξενάγησης. Για το σκοπό αυτό έχει δημιουργηθεί μπλόκ μεγάλων διαστάσεων (0,35x0,50)μ. με φωτογραφίες και διαφάνειες του Περιαστικού Δάσους Θεσσαλονίκης και των υποδομών του. Κατά την διάρκεια του περιπάτου παρεμβάλλονται τακτικά διαλείμματα τόσο για ξεκούραση όσο και για περιβαλλοντική εκπαίδευση και συζήτηση. Κατά μήκος της διαδρομής, έχουν οριστεί εκ των προτέρων συγκεκριμένες θέσεις ανάπαυσης, θέας, παρατήρησης και συζητήσεων.

Για τον προγραμματισμό των δράσεων, πρώτα τα σχολεία επικοινωνούν τηλεφωνικά με την υπεύθυνη προγραμματισμού δράσεων για τον ορισμό ημερομηνίας και κατόπιν αποστέλλεται στο Δασαρχείο Θεσσαλονίκης έγγραφο αίτημα. Τα σχολεία ανάλογα με το πρόγραμμά τους μπορεί να παρακολουθήσουν μόνον την μία ή και τις δύο δράσεις. Η Ο.Δ.Π.Ε.Ε. συστήνει να γίνεται πρώτα ενημέρωση στο σχολείο και κατόπιν ο περίπατος στο δάσος. Εφόσον το σχολείο ενδιαφέρεται να παρακολουθήσει την περιήγηση στο δάσος, τους αποστέλλεται έντυπο με οδηγίες για ασφαλή περιήγηση. Δεδομένων των παράλληλων καθηκόντων των υπαλλήλων της Ομάδας, μέχρι δύο ημέρες την εβδομάδα διατίθενται για αυτές τις δράσεις.

Ανάλογα με το σχολικό κοινό απαιτείται κάθε φορά να πραγματοποιείται ανάλογη προετοιμασία και προγραμματισμός τόσο όσον αφορά τις παρουσιάσεις όσο και την προμήθεια των προαναφερόμενων οργάνων.

Η Ο.Δ.Π.Ε.Ε. συμβουλευεται επιστημονικά τον κ. Αλέξανδρο Γεωργόπουλο, Καθηγητή Περιβαλλοντικής Εκπαίδευσης του Τμήματος Προσχολικής Αγωγής και Εκπαίδευσης της Παιδαγωγικής Σχολής του Α.Π.Θ.. Ενώ, μέλος της έχει παρακολουθήσει και το μάθημα «Ερμηνεία Περιβάλλοντος και Περιβαλλοντική Διδακτική» του Προγράμματος Μεταπτυχιακών Σπουδών του Τμήματος Δασολογίας και Φυσικού Περιβάλλοντος του Α.Π.Θ., με καθηγήτρια την κα. Πολυξένη Ράγκου.

Τρόποι διάδοσης των δράσεων της Ο.Δ.Π.Ε.Ε.

Οι δράσεις της Ο.Δ.Π.Ε.Ε. γίνονται γνωστές καταρχήν προφορικώς –κοινώς από στόμα σε στόμα- μεταξύ των δασικών υπαλλήλων, μεταξύ των εκπαιδευτικών που γνωρίζουν τις δράσεις της, μεταξύ γονέων των μαθητών καθώς και φίλων.

Ευρέως γνωστές γίνονται οι δράσεις από την λειτουργία του Δασικού Περιπτέρου κατά την διάρκεια της Διεθνούς Εκθέσεως Θεσσαλονίκης (Δ.Ε.Θ.), καθώς κάθε χρόνο στήνεται παιδική γωνιά όπου προσέρχονται πλήθος παιδιών μαζί με τους γονείς τους κι αναρτάται ενημερωτική αφίσα (banner), ενώ το δασικό προσωπικό του Δασικού Περιπτέρου ενημερώνει αναλυτικά.

Επίσης, ιδιαίτερη προβολή παρέχεται μέσω των μέσων κοινωνικής δικτύωσης (κυρίως Facebook) όπου γίνεται δημοσιοποίηση των δράσεων από τις ατομικές αναρτήσεις των μελών της ομάδας τόσο στα προσωπικά τους προφίλ όσο και σε διάφορες ομάδες (π.χ. Δασική Υπηρεσία, Δασικά Χρονικά).

Το γεγονός ότι οι υπηρεσίες της Ο.Δ.Π.Ε.Ε. είναι ΔΩΡΕΑΝ, αποτελεί επίσης έναν ουσιαστικό λόγο διάδοσης από τους εκπαιδευτικούς και τους γονείς, δεδομένου ότι υφίστανται αντίστοιχες πρωτοβουλίες ιδιωτικών φορέων που παρέχουν παρόμοιες υπηρεσίες Περιβαλλοντικής Εκπαίδευσης από άτομα διάφορων επαγγελματικών ιδιοτήτων; έναντι καταβολής αντιτίμου ανά μαθητή.

Αποτελέσματα

Στατιστικά των δράσεων της Ο.Δ.Π.Ε.Ε.

Η Ο.Δ.Π.Ε.Ε. διατηρεί βιβλίο-αρχείο όπου καταγράφονται όλες οι δράσεις, ενώ στο τέλος κάθε έτους συντάσσεται και υποβάλλεται στην Υπηρεσία απολογισμός δράσεων, διαπιστώσεων και προβλημάτων.

Όπως προκύπτει και από τον συγκεντρωτικό απολογιστικό πίνακα που ακολουθεί, από το 2013 μέχρι και σήμερα, έχουν πραγματοποιηθεί συνολικά 82 δράσεις. Από αυτές, οι 80 δράσεις αφορούν επισκέψεις – ενημερώσεις στα σχολεία καθώς και ξεναγήσεις – περιηγήσεις μαθητών της Πρωτοβάθμιας και Δευτεροβάθμιας Εκπαίδευσης και πολιτών στο Περιαστικό Δάσος Θεσσαλονίκης. Συγκεκριμένα, έλαβαν χώρα 35 ενημερώσεις σε σχολεία και 45 ξεναγήσεις στο Περιαστικό Δάσος Θεσσαλονίκης. Εδώ, πρέπει να αναφερθούν οι περιηγήσεις οργανωμένων ομάδων που έλαβαν χώρα στο Περιαστικό Δάσος Θεσσαλονίκης, όπως των συνέδρων του 16^{ου} Δασολογικού Συνεδρίου, μελών της ΚΕΘΕΑ «Ιθάκη», της ομάδας Ευρωπαίων Καθηγητών και Ερευνητών (Ισπανία, Μεγάλη Βρετανία, Ιταλία, Πορτογαλία) του Προγράμματος *CUIDAR*, πολιτών της Θεσσαλονίκης σε συνεργασία με την Ελληνική Δασολογική Εταιρεία στα πλαίσια εορτασμού της Ημέρας Δασοπονίας, Προσκόπων αλλά και του Κέντρου Περιβαλλοντικής Εκπαίδευσης Ελευθέριου-Κορδελιού και Βερτίσκου. Τέλος, ξεχωριστή και ιδιαίτερη στιγμή για την Ο.Δ.Π.Ε.Ε. αποτέλεσε η ενημέρωση των κρατουμένων στο Σχολείο Δεύτερης Ευκαιρίας του Γενικού Καταστήματος Κράτησης Θεσσαλονίκης (Φυλακές Διαβατών). Οι υπόλοιπες 2 δράσεις αφορούν την συμμετοχή της Ομάδας στα Μαθητικά-Περιβαλλοντικά Συνέδρια του 2018 (6^ο) και του 2019 (7^ο) που διοργανώνει το Κέντρο Περιβαλλοντικής Εκπαίδευσης Ελευθέριου-Κορδελιού και Βερτίσκου σε συνεργασία με τον Δήμο Θεσσαλονίκης και γίνονται στο Δημαρχιακό Μέγαρο Θεσσαλονίκης.

Στις δράσεις συμμετείχαν συνολικά 4713 άτομα, από τα οποία το 90% είναι μαθητές, δηλαδή 4241. Από το σύνολο των μαθητών, το 85% - δηλαδή 3605, ήταν μαθητές Πρωτοβάθμιας εκπαίδευσης και το 15% - δηλαδή 636, ήταν μαθητές της Δευτεροβάθμιας Εκπαίδευσης.

Πίνακας 1. Δράσεις και Αριθμός Συμμετεχόντων ανά Σχολικό Έτος
Table 1. Activities and Number of Participants per School Year

Συγκεντρωτικός Πίνακας Δράσεων και Αριθμός Συμμετεχόντων ανά Σχολικό Έτος			
A/A	Σχολικό Έτος	Αριθμός Δράσεων	Αριθμός Συμμετεχόντων
1	2013-2014	10	455
2	2014-2015	15	909
3	2015-2016	17	943
4	2016-2017	8	323
5	2017-2018	12	691
6	2018-2019	20	1392
Σύνολα:		82	4713

Πίνακας 2. Αριθμός Συμμετεχόντων ανά Κατηγορία
Table 2. Number of Participants per Category

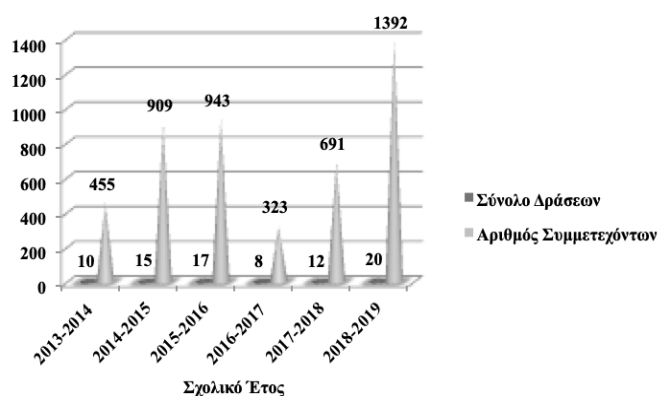
Αριθμός Συμμετεχόντων ανά Κατηγορία		
Συμμετέχοντες	Μαθητές	Πολίτες
Αριθμός Συμμετεχόντων	4241	472

Πίνακας 3. Αριθμός Συμμετεχόντων Μαθητών ανά Κατηγορία Εκπαίδευσης
 Table 3. Number of Participants Students per Category of Education

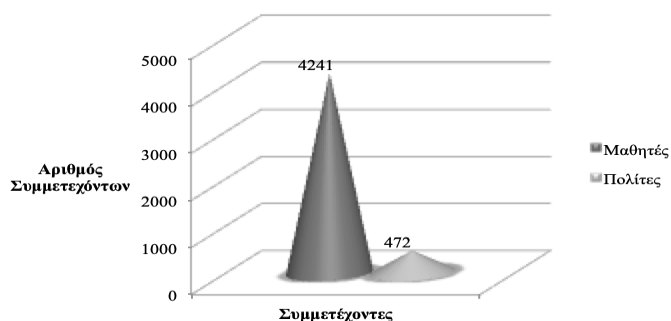
Αριθμός Συμμετεχόντων Μαθητών ανά Κατηγορία Εκπαίδευσης		
Κατηγορία Εκπαίδευσης	Πρωτοβάθμια Εκπαίδευση	Δευτεροβάθμια Εκπαίδευση
Αριθμός Συμμετεχόντων Μαθητών	3605	636

Πίνακας 4. Αριθμός και Είδος Δράσεων
 Table 4. Number and Type of Activities

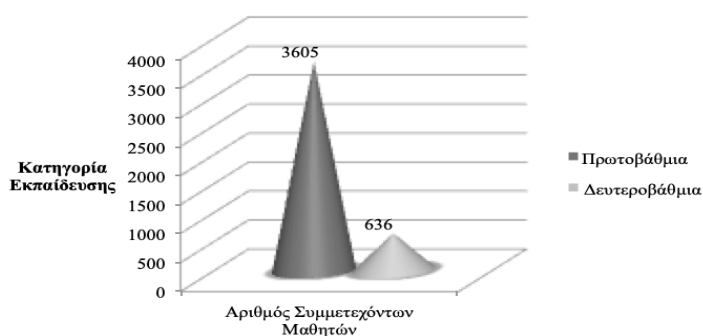
Αριθμός και Είδος Δράσεων			
Είδος Δράσεων	Ενημέρωση σε Σχολεία	Ξεναγηση στο Π.Δ.Θ.	Μαθητικά Περιβαλλοντικά Συνέδρια
Αριθμός Δράσεων	35	45	2



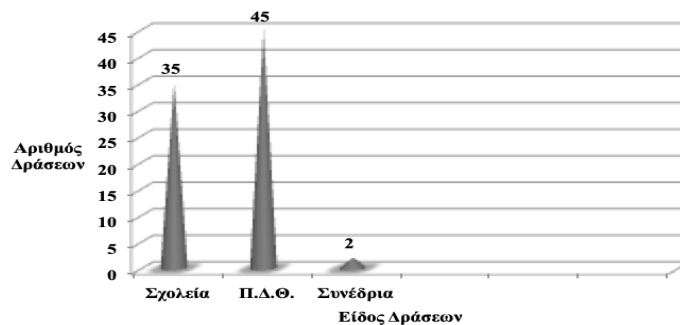
Σχήμα 1. Αριθμός Συμμετεχόντων και Δράσεων ανά Σχολικό Έτος
 Figure 1. Number of Participants and Activities per School Year



Σχήμα 2. Αριθμός Συμμετεχόντων ανά Κατηγορία
 Figure 2. Number of Participants per Category



Σχήμα 3. Αριθμός Συμμετεχόντων Μαθητών ανά Κατηγορία Εκπαίδευσης
 Figure 3. Number of Participants Students per Category of Education



Σχήμα 4. Αριθμός και Είδος Δράσεων
Figure 4. Number and Type of Activities

Αποτίμηση - Αξιολόγηση του προγράμματος της Ο.Δ.Π.Ε.Ε.

Για την αξιολόγηση του προγράμματος της Ο.Δ.Π.Ε.Ε. έχει ξεκινήσει από τον Απρίλιο του έτους 2019 διανομή δομημένων ερωτηματολογίων στα σχολεία όπου πραγματοποιήθηκαν οι δράσεις, τα οποία απευθύνονται τόσο στους μαθητές όσο και στους εκπαιδευτικούς τους. Η επεξεργασία των ερωτηματολογίων βρίσκεται σε αρχικό στάδιο και δεν είναι δυνατή ακόμη η εξαγωγή ασφαλών αποτελεσμάτων.

Οπότε, παρακάτω παρατίθεται αποτίμηση – αυτό-αξιολόγηση του προγράμματος, η οποία στηρίζεται στα συμπεράσματα που προέκυψαν από την εμπειρία που απέκτησαν τα μέλη κατά την εφαρμογή των δύο δράσεων.

- Βαθμός ανταπόκρισης των μαθητών και εκπαιδευτικών: Διαπιστώθηκε ότι η πλειονότητα των μαθητών και το σύνολο σχεδόν των εκπαιδευτικών, ανταποκρίνονται θετικά απέναντι στο Πρόγραμμα. Είναι χαρακτηριστικό ότι όπου επιδεικνύεται ενδιαφέρον, κατά την διάρκεια διαλείμματος ή στο πέρας της ενημέρωσης, έρχονται μαθητές και εκπαιδευτικοί να απευθύνουν στην Ομάδα απορίες και ερωτήσεις.

- Βαθμός ανταπόκρισης του θέματος στα ενδιαφέροντα των μαθητών: Διαπιστώθηκε ότι η θεματολογία του προγράμματος ανταποκρίνεται θετικά στην πλειονότητα των μαθητών. Οι μαθητές της Πρωτοβάθμιας Εκπαίδευσης φαίνεται να είναι πιο δεκτικοί σε περιβαλλοντικά – δασικά θέματα, προφανώς λόγω ηλικίας.

- Βαθμός επίτευξης και αφομοίωσης των γνωστικών στόχων του προγράμματος: Διαπιστώθηκε ότι οι μαθητές και οι εκπαιδευτικοί σε αρκετές περιπτώσεις ακούν, βλέπουν και μαθαίνουν έννοιες και καταστάσεις που αγνοούν.

- Μεταδοτικότητα της ομάδας: Διαπιστώθηκε ότι η ομάδα μεταδίδει τα μηνύματα και τους στόχους που θέλει να επιτύχει ανάλογα με την δεκτικότητα και την ανταπόκριση των μαθητών.

- Αναγνώριση δασικών-περιβαλλοντικών προβλημάτων εκ μέρους των μαθητών: Διαπιστώθηκε ότι η πλειονότητα των μαθητών αναγνωρίζουν τα δασικά – περιβαλλοντικά προβλήματα κατά την διάρκεια της παρουσιάσής τους αλλά προκύπτει ότι δεν αντιλαμβάνονται την σοβαρότητά τους.

Προβλήματα στην εφαρμογή των δράσεων της Ο.Δ.Π.Ε.Ε.

Κατά την οργάνωση, προγραμματισμό και υλοποίηση των δράσεων της Ο.Δ.Π.Ε.Ε. διαπιστώθηκαν και διαπιστώνονται διαρκώς μικρότερα ή μεγαλύτερα προβλήματα. Συγκεκριμένα:

- Έλλειψη άμεσων κονδυλίων, με αποτέλεσμα να είναι απαραίτητη και αναπόφευκτη η αυτοχρηματοδότηση από τα μέλη της Ομάδας για την αγορά και εξοπλισμό με διάφορα υλικά (π.χ. φορητό ηλεκτρονικό υπολογιστή, κιάλια, προμήθεια γραφικής ύλης, εκτύπωση φωτογραφιών, χρήση ιδιωτικών αυτοκινήτων κ.α.).

- Παράλληλα καθήκοντα. Πολλές φορές έκτακτα γεγονότα (π.χ. καταγγελία στην περιοχή ευθύνης των δασοφυλάκων –μελών της Ομάδας, έκτακτες συσκέψεις κ.α.) ανατρέπουν τον προγραμματισμό και την πλήρη παρουσία των μελών της Ομάδας.

- Δυσκολία στην χρήση υπηρεσιακών οχημάτων, καθώς η Ο.Δ.Π.Ε.Ε. και το έργο της αντιμετωπίζεται ως δευτερεύουσας σημασίας υπηρεσιακή δραστηριότητα. Αυτό συνεπάγεται, κάποιες φορές, την αναγκαστική χρήση των ιδιωτικών οχημάτων των μελών για τις μετακινήσεις από και προς τους χώρους δράσεων.

- Η αδυναμία προγραμματισμού δράσεων τα Σαββατοκύριακα λόγω της περιορισμένης χρηματοδότησης για την σχετική αποζημίωση των υπαλλήλων και της παράλληλης υπηρεσιακής υποχρέωσης για απασχόληση τα Σαββατοκύριακα με το πρόγραμμα της Δασοπροστασίας και τις περιπολίες.

- Απαιτείται ετήσιος καθαρισμός και συντήρηση των μονοπατιών που χρησιμοποιούνται κατά την περιήγηση στο Π.Δ.Θ.

Συζήτηση - Συμπεράσματα

Κατά την διάρκεια εφαρμογής και υλοποίησης του προγράμματος με τις αντίστοιχες δράσεις, η Ο.Δ.Π.Ε.Ε. κατέληξε σε διάφορα συμπεράσματα-διαπιστώσεις.

Συγκεκριμένα, σε ότι αφορά τους μαθητές και τους εκπαιδευτικούς, διαπιστώθηκε:

- Η ελλιπής ενημέρωση των μαθητών, αλλά και των εκπαιδευτικών κάποιες φορές, πάνω σε δασικά θέματα. Ενώ οι μαθητές, όλων των εκπαιδευτικών βαθμίδων, συμμετέχουν σε Περιβαλλοντικά Προγράμματα του σχολείου τους και μαθαίνουν και ενημερώνονται για θέματα που αφορούν το Περιβάλλον, την Κλιματική Αλλαγή, την Βιοποικιλότητα, την Ανακύκλωση κ.λ.π., διαπιστώθηκε ότι αγνοούν βασικές αρχές και όρους που διέπουν το φυσικό – δασικό περιβάλλον. Αναλύουν δηλαδή προχωρημένες έννοιες, καταστάσεις και φαινόμενα χωρίς να γνωρίζουν τι είναι Δέντρα, Δάσος, Δασικό Οικοσύστημα, ποια δέντρα φύονται στην Ελλάδα, ποια ζώα ζουν στα Ελληνικά Δάση και γιατί, την αλληλεπίδραση όλων των παραπάνω κ.α.. Χαρακτηριστικό είναι το γεγονός ότι τα περισσότερα παιδιά δυσκολεύονται να αποδεχθούν ότι στα ελληνικά δάση δεν διαβιούν λιοντάρια, τίγρεις, κόμπρες και άλλα ζώα της σαβάνας και της ζούγκλας, επηρεαζόμενα εμφανώς από σχετικά ντοκιμαντέρ περιβαλλοντικού περιεχομένου.

- Η λανθασμένη ενημέρωση, τόσο των μαθητών όσο και των εκπαιδευτικών, πάνω σε δασικά θέματα και οι ανακρίβειες των μαθητικών βιβλίων. Ενδεικτικά αναφέρεται η χρήση του λανθασμένου όρου «χειμέρια νάρκη» αντί του ορθού «χειμέριος ύπνος» αναφορικά με την αρκούδα και αντίστοιχα «αειθαλή» και όχι «αειφύλλα» αναφορικά με τα δένδρα.

- Οι μαθητές αφομοιώνουν κι αντιλαμβάνονται καλύτερα έννοιες και διάφορα φαινόμενα σχετικά με τα δάση όταν παρακολουθούν πρώτα την ενημέρωση στο σχολείο και μετά επισκέπτονται και παρακολουθούν και το πρόγραμμα στο δάσος.

Σε ότι αφορά την λειτουργία της Ο.Δ.Π.Ε.Ε. διαπιστώθηκε ότι:

- Είναι απαραίτητη και αναγκαία η στήριξη κι εμπιστοσύνη του Προϊσταμένου της Υπηρεσίας στα μέλη της Ομάδας.

- Η συμμετοχή τεσσάρων (4) υπαλλήλων στην Ομάδα την καθιστά ευέλικτη σε πιθανές απουσίες μελών λόγω παράλληλων καθηκόντων. Ενώ, είναι εφικτός και απαραίτητος ο καταμερισμός καθηκόντων (π.χ. υπεύθυνος προγραμματισμού και δημοσίων σχέσεων, υπεύθυνος συγκέντρωσης και διαμόρφωσης οπτικοακουστικού υλικού, υπεύθυνος τήρησης αρχείου κ.α.).

- Απαιτείται η διάθεση προσωπικού χρόνου.

- Είναι αναπόφευκτη η αυτοχρηματοδότηση από τα μέλη.

- Είναι θετικό το γεγονός των διαφορετικών ειδικοτήτων των μελών.

- Η πλειονότητα των μαθητών, εκπαιδευτικών και απλών πολιτών αγνοούν την ύπαρξη της Δασικής Υπηρεσίας και συνεπώς το αντικείμενο και το έργο της.

- Το Δασικό Περίπτερο κατά την λειτουργία της Διεθνούς Εκθέσεως Θεσσαλονίκης αποτελεί εξαιρετικό μέσο προβολής τόσο του έργου της Ο.Δ.Π.Ε.Ε. όσο και της Δασικής Υπηρεσίας ευρύτερα.

Προτάσεις

Μετά από έξι (6) χρόνια δραστηριοποίησης κι απόκτηση ανάλογης εμπειρίας η Ο.Δ.Π.Ε.Ε. προτείνει τα ακόλουθα:

- Να επικαιροποιηθεί- εκσυγχρονιστεί το νομοθετικό πλαίσιο που αφορά την εφαρμογή προγραμμάτων δασικής-περιβαλλοντικής εκπαίδευσης κι ενημέρωσης από την Δασική Υπηρεσία.

- Να προχωρήσει η Γενική Διεύθυνση Δασών και Δασικού Περιβάλλοντος του Υπουργείου Περιβάλλοντος κι Ενέργειας:

- ο στην ανάδειξη της Δασικής –Περιβαλλοντικής Εκπαίδευσης και Ενημέρωσης με σκοπό να εφαρμοστούν ανάλογα προγράμματα και σε άλλα Δασαρχεία ή Διευθύνσεις

Δασών. Στην προκειμένη περίπτωση θεωρείται απαραίτητη και αναγκαία η ενημέρωση και η συνεργασία με το Υπουργείο Παιδείας και Θρησκευμάτων.

- ο σε διοργάνωση σεμιναρίων που να αφορούν την κατάρτιση των δασικών υπαλλήλων (όλων των ειδικοτήτων) στην δασική-περιβαλλοντική εκπαίδευση και ενημέρωση.
- ο σε συνεργασία με το Υπουργείο Παιδείας και Θρησκευμάτων ώστε να γίνουν διορθώσεις λανθασμένων αναφορών σε δασικά θέματα στα σχολικά βιβλία.
- ο σε προβολή του αντικειμένου και του έργου της Δασικής Υπηρεσίας.
- ο στην έκδοση νέων ενημερωτικών φυλλαδίων κι αφισών.

Ανακεφαλαιώνοντας, πρέπει να αναφερθεί ότι η συγκεκριμένη Ομάδα συγκροτήθηκε από δασικούς υπαλλήλους που αγαπούν τα παιδιά, που ξέρουν να συνεργάζονται και να διαφωνούν μεταξύ τους εποικοδομητικά, που είναι διατεθειμένοι να αφιερώσουν προσωπικό χρόνο και πάνω απ' όλα που πιστεύουν στην Δασική Υπηρεσία, το έργο και την συνεισφορά της.

Ευχαριστίες

Η Ο.Δ.Π.Ε.Ε. οφείλει να εκφράσει τις ειλικρινείς ευχαριστίες της στην Αναπληρώτρια Προϊσταμένη του Δασαρχείου Θεσσαλονίκης κα Αγγελίδου Ελένη, η οποία από την πρώτη στιγμή στήριξε με ιδιαίτερο ενθουσιασμό την λειτουργία της Ομάδας και βοήθησε στην υλοποίηση των δράσεων στον βαθμό που αυτό το επιτρέπουν οι υπηρεσιακές ανάγκες και οι χρηματοδοτικές συνθήκες.

Abstract

In the present study it is presented and evaluated the project of the Team of Forestry - Environmental Education and Information (T.F.E.E.I.) of the Forestry Department of Thessaloniki, which is consisted of four forestry employees (2 foresters-environmentalists, 2 forest rangers) and is taking action mainly at primary and secondary schools of its responsibility area, while it informs and several other bodies. The purpose of this study is to present the way that the T.F.E.E.I. works, the materials and the means that are used, the citation of statistics, the evaluation of the project, the problems that the T.F.E.E.I. has come up and still is facing as well as the ascertainments and the conclusions which has already come up.

Βιβλιογραφία

- Γεωργόπουλος Α., Τσαλίκη Ε. 1993. Περιβαλλοντική Εκπαίδευση, Gutenberg, Αθήνα.
- Γεωργόπουλος Α., 2014. Περιβαλλοντική Εκπαίδευση: ζητήματα ταυτότητας. Gutenberg, Αθήνα.
- Δημητρίου Α., 2009. Περιβαλλοντική Εκπαίδευση: Περιβάλλον, Αειφορία. Επίκεντρο, Αθήνα.
- Μπλιώνης Γ., 2009. Στα Μονοπάτια της Περιβαλλοντικής Εκπαίδευσης. Κέδρος, Αθήνα.
- Παπαδημητρίου Β., 2006. Περιβαλλοντική Εκπαίδευση και Σχολείο, μια διαχρονική θεώρηση. Τυπωθήτω- Δαρδάνος, Αθήνα.
- Παρασκευόπουλος Στ., Κορφιάτης Κ., 2003. Περιβαλλοντική Εκπαίδευση, Θεωρίες και Μέθοδοι. Εκδόσεις Χριστοδουλίδη, Θεσσαλονίκη.
- Ράπτης Ν., 2000. Περιβαλλοντική Εκπαίδευση και Αγωγή, Το Θεωρητικό Πλαίσιο των Επιλογών. Τυπωθήτω- Δαρδάνος, Αθήνα.
- Φλογαίτη Ε., 2006. Εκπαίδευση για το Περιβάλλον και την Αειφορία. Ελληνικά Γράμματα, Αθήνα.