

**ΓΕΝΙΚΗ ΣΥΓΓΡΑΦΗ ΥΠΟΧΡΕΩΣΕΩΝ  
ΜΕΤΑ ΠΑΡΑΡΤΗΜΑΤΩΝ ΔΙΑΓΡΑΜΜΑΤΩΝ ΥΛΗΣ  
ΔΙΑ ΤΗΝ ΕΚΠΟΝΗΣΙΝ ΜΕΛΕΤΩΝ  
ΔΑΣΟΤΕΧΝΙΚΗΣ ΔΙΕΥΘΕΤΗΣΕΩΣ ΛΕΚΑΝΩΝ ΧΕΙΜΑΡΡΩΝ,  
ΑΝΑΔΑΣΟΣΕΩΝ, ΙΑΡΥΣΕΩΣ ΕΘΝΙΚΩΝ ΔΡΥΜΩΝ ΚΑΙ  
ΒΕΛΤΙΩΣΕΩΣ - ΔΙΑΧΕΙΡΙΣΕΩΣ ΟΡΕΙΝΩΝ ΔΑΣΚΩΝ ΒΟΣΚΟΤΟΠΩΝ  
(ΠΡΟΣΩΡΙΝΗ)**

Συμπληρώσεισα περί του Δ1 Τμήματος Δασών και  
έγκριθείσα δι' υπ' αριθ. 191643/655/27-8-1965  
Αποφάσεως του επί της Γεωργίας Υπουργού.

ΑΘΗΝΑΙ 1965

**ΓΕΝΙΚΗ ΣΥΓΓΡΑΦΗ ΥΠΟΧΡΕΩΣΕΩΝ  
ΜΕΤΑ ΠΑΡΑΡΤΗΜΑΤΩΝ ΔΙΑΓΡΑΜΜΑΤΩΝ ΥΛΗΣ**  
ΔΙΑ ΤΗΝ ΕΚΠΟΝΗΣΙΝ ΜΕΛΕΤΩΝ  
ΔΑΣΟΤΕΧΝΙΚΗΣ ΔΙΕΥΘΕΤΗΣΕΩΣ ΛΕΚΑΝΩΝ ΧΕΙΜΑΡΡΩΝ,  
ΑΝΑΔΑΣΩΣΕΩΝ, ΙΔΡΥΣΕΩΣ ΕΘΝΙΚΩΝ ΔΡΥΜΩΝ ΚΑΙ  
ΒΕΛΤΙΩΣΕΩΣ - ΔΙΑΧΕΙΡΙΣΕΩΣ ΟΡΕΙΝΩΝ ΔΑΣΙΚΩΝ ΒΟΣΚΟΤΟΠΩΝ  
(ΠΡΟΣΩΡΙΝΗ)

Συνταχθεΐσα παρά του Δ1 Τμήματος Δασών και  
έγκριθεΐσα δι' υπ' αριθ. 191643/653/27-8-1965  
'Αποφάσεως του επί τής Γεωργίας 'Υπουργού.

ΑΘΗΝΑΙ 1965

ΠΙΝΑΞ ΠΕΡΙΕΧΟΜΕΝΩΝ  
ΓΕΝΙΚΗ ΣΥΓΓΡΑΦΗ ΥΠΟΧΡΕΩΣΕΩΝ

<u>I. ΓΕΝΙΚΟΙ ΟΡΟΙ</u>	<u>Σελίς</u>
Γενικά διατάξεις	1
Γενικά αρχά έρεύνης τής Μελέτης	1
Συνεργάται του 'Αναδόχου	2
'Εμπροσώπησις 'Αναδόχου	2
Παράδοσις στοιχείων	2
<u>II. ΔΙΑΦΘΡΩΣΙΣ ΤΗΣ ΜΕΛΕΤΗΣ</u>	
Διάγραμμα ύλης	3
<u>III. ΕΠΟΠΤΕΙΑ ΥΠΟΒΟΛΗ ΚΑΙ ΕΓΚΡΙΣΙΣ ΤΗΣ ΜΕΛΕΤΗΣ</u>	
'Εποπτεία	3
Παράτασις προθεσμιών	4
'Υποβολή καί Έγκρισις τής Μελέτης	4
Πνευματική ιδιοκτησία τής Μελέτης	4
<u>IV. ΑΜΟΙΒΗ ΑΝΑΔΟΧΟΥ</u>	
Καθορισμός τής άμοιβής	4
Τρόπος καταβολής άμοιβής	5
<u>V. ΠΕΡΙΟΡΙΣΜΟΙ ΚΑΙ ΕΚΠΤΩΣΙΣ ΑΝΑΔΟΧΟΥ</u>	
'Εκχώρησις μελέτης	5
'Εκπτώσις 'Αναδόχου	6
Διαφωνίαι	6
Χαρτοσήμανσις τευχών	6

ΠΑΡΑΡΤΗΜΑ Α΄

Διάγραμμα ύλης 'Οριστικής μελέτης τεχνικής καί φυτονομικής διευθετήσεως χειμάρρων	
Τ Ε Υ Χ Ο Σ Α΄ : Ε κ θ ε σ ι ς	1
Ε Ι Σ Α Γ Ω Γ Η	1
Μ Ε Ρ Ο Σ Π Ρ Ω Τ Ο Ν	
Φυσικά καί κοινωνικοοικονομικά δεδομένα	1
Μ Ε Ρ Ο Σ Δ Ε Υ Τ Ε Ρ Ο Ν	
Τό πρόβλημα του χειμάρρου καί τής λεκάνης άπορροής του	2
Μ Ε Ρ Ο Σ Τ Ρ Ι Τ Ο Ν	
Προτεινόμενον σχέδιον διευθετήσεως	2
Τ Ε Υ Χ Ο Σ Β΄	
'Υδραυλικοί καί στατικοί ύπολογισμοί	3

Τ Ε Υ Χ Ο Σ Γ :	Σελίς
Προμέτρησις ἔργων	4
Τ Ε Υ Χ Ο Σ Δ :	
Ἀνάλυσις τιμῶν καὶ τιμολόγιον	4
Τ Ε Υ Χ Ο Σ Ε :	
Προϋπολογισμὸς δαπάνης	4
Τ Ε Υ Χ Ο Σ ΣΤ :	
Διαγράμματα καὶ χάρται	4
Ἀκολουθοῦν ὑποδείγματα πινάκων Ι ἕως V	
Π Α Ρ Α Ρ Τ Η Μ Α Β :	
Διάγραμμα ὕλης ὀριστικῆς μελέτης δασοτεχνικῆς διευθετήσεως χειμάρρου (Περίπτωσις καθ' ἣν ὑπάρχει Γενικὸν σχέδιον διευθετήσεως)	
Τ Ε Υ Χ Ο Σ Α : Τεχνικὴ ἔκθεσις	1
Τ Ε Υ Χ Ο Σ Β : Ὑδραυλικὸς καὶ στατικὸς ὑπολογισμὸς	2
Τ Ε Υ Χ Ο Σ Γ : Προμέτρησις ἔργων	2
Τ Ε Υ Χ Ο Σ Δ : Ἀνάλυσις τιμῶν καὶ τιμολόγιον	2
Τ Ε Υ Χ Ο Σ Ε : Προϋπ/σμὸς δαπάνης	2
Τ Ε Υ Χ Ο Σ ΣΤ : Διαγράμματα καὶ χάρται	2
Π Α Ρ Α Ρ Τ Η Μ Α Γ :	
Διάγραμμα ὕλης μελέτης Ἀναδασώσεων	
Τ Ε Υ Χ Ο Σ Α : Ἔκθεσις	1
Μ Ε Ρ Ο Σ Π Ρ Ω Τ Ο Ν	
Γενικὴ περιγραφή τῶν φυσικῶν καὶ κοινωνικοοικονομικῶν δεδομένων	1
Μ Ε Ρ Ο Σ Δ Ε Υ Τ Ε Ρ Ο Ν	
Σχεδιασμὸς τῶν Ἀναδασώσεων	2
Μ Ε Ρ Ο Σ Τ Ρ Ι Τ Ο Ν	
Ἐφαρμογὴ τῆς μελέτης - Ἀποδοτικότης τοῦ ἔργου	3
Τ Ε Υ Χ Ο Σ Β : Προμέτρησις ἐργασιῶν	3
Τ Ε Υ Χ Ο Σ Γ : Ἀνάλυσις τιμῶν καὶ τιμολόγιον	3
Τ Ε Υ Χ Ο Σ Δ : Προϋπ/σμὸς δαπάνης	3
Τ Ε Υ Χ Ο Σ Ε : Διαγράμματα καὶ χάρται	3
Π Α Ρ Α Ρ Τ Η Μ Α Δ :	
Διάγραμμα ὕλης μελέτης ἀναδασώσεων (περίπτωσις καθ' ἣν ὑφίσταται προηγουμένον στάδιον λεπτομεροῦς μελέτης Δα- σοπονικῆς ἢ Διευθετήσεως χειμάρρου κ.λ.π.)	
Τ Ε Υ Χ Ο Σ Α : Ἔκθεσις	1
Μ Ε Ρ Ο Σ Π Ρ Ω Τ Ο Ν	
Ἐισαγωγή - Εἰδικὴ περιγραφή τῆς ὑπὸ ἀναδάσωσιν περιμέτρου	1

ΜΕΡΟΣ ΔΕΥΤΕΡΟΝ	
Σχεδιασμός τῶν Ἀναδασώσεων	1
ΜΕΡΟΣ ΤΡΙΤΟΝ	
Ἐφαρμογή τῆς μελέτης. Ἀποδοτικότητα τοῦ ἔργου	2
ΤΕΥΧΟΣ Β: Προμέτρσεις ἐργασιῶν	2
ΤΕΥΧΟΣ Γ: Ἀνάλυσις τιμῶν καὶ τιμολόγιον	2
ΤΕΥΧΟΣ Δ: Προϋπ/σμός δαπάνης	2
ΤΕΥΧΟΣ Ε: Διαγράμματα καὶ χάρται	2
ΠΑΡΑΡΤΗΜΑ Ε:	
Διάγραμμα ὕλης προμελέτης ἰδρύσεως Ἐθνικοῦ Δρυμοῦ	
ΤΕΥΧΟΣ Α: Ἔκθεσις	1
ΜΕΡΟΣ ΠΡΩΤΟΝ	
Γενικά περιγραφικά στοιχεῖα	1
ΜΕΡΟΣ ΔΕΥΤΕΡΟΝ	
Δυνατότητες ὀργανώσεως ἔθνικοῦ Δρυμοῦ καὶ εἰδικαὶ βελτιώσεις	11
ΜΕΡΟΣ ΤΡΙΤΟΝ	
Προϋπ/σμός δαπανῶν ἔργων καὶ ἐργασιῶν	2
ΜΕΡΟΣ ΤΕΤΑΡΤΟΝ	
Οἰκονομικαὶ καὶ κοινωνικαὶ ἐπιπτώσεις ἐκ τῆς μεταβολῆς τῆς Δασοπονίας	2
ΤΕΥΧΟΣ Β: Διαγράμματα, χάρται, φωτογραφικὸν ὕλικόν	
ΠΑΡΑΡΤΗΜΑ ΣΤ:	
Διάγραμμα ὕλης μελέτης βελτιώσεως καὶ διαχειρίσεως ὄρεινῶν βοσκοτόπων	
ΤΕΥΧΟΣ Α: Ἔκθεσις	1
ΜΕΡΟΣ ΠΡΩΤΟΝ	
Εἰσαγωγή - θέσις, Διοικητικὴ ἐξάρτησις, Φυσικὰ καὶ κοινωνικοε- δαφοπονικὰ δεδομένα	1
ΜΕΡΟΣ ΔΕΥΤΕΡΟΝ	
Προτεινόμεναι βελτιώσεις	2
ΜΕΡΟΣ ΤΡΙΤΟΝ	
Οἰκονομικαὶ ἀπόψεις	4
ΜΕΡΟΣ ΤΕΤΑΡΤΟΝ	
Ἐφαρμογή τοῦ Σχεδίου	4
ΤΕΥΧΟΣ Β: Προμέτρσεις ἔργων	4
ΤΕΥΧΟΣ Γ: Ἀνάλυσις τιμῶν καὶ τιμολόγιον	4
ΤΕΥΧΟΣ Δ: Προϋπ/σμός δαπάνης	4
ΤΕΥΧΟΣ Ε: Διαγράμματα καὶ χάρται	4

ΓΕΝΙΚΗ ΣΥΓΓΡΑΦΗ ΥΠΟΧΡΕΩΣΕΩΝ

Εκπονήσεως μελετών διευθετήσεως  
χειμάρρων, αναδασώσεων, ιδρύσεως  
Εθνικών δρυμῶν καὶ βελτιώσεως-δια-  
χειρίσεως ὄρεινῶν βοσκοτόπων

ΓΕΝΙΚΗ ΣΥΓΓΡΑΦΗ ΥΠΟΧΡΕΩΣΕΩΝ

Έκπονήσεως Μελετών Διευθετήσεως Χειμάρων, Αναδασώσεων,  
Ίδρύσεως Έθνικών Δρυμών καί βελτιώσεως-διαχειρίσεως  
όρειων βοσκοτόπων

Ι. ΓΕΝΙΚΟΙ ΟΡΟΙ

"Α ρ θ ρ ο ν 1ον

Γενικά διατάξεις

1.- Σκοπός καί αντικείμενον τής παρούσης συγγραφής είναι ή συμφώνως πρὸς τοὺς ἐπομένους ὄρους καί τὰς κειμένας διατάξεις ἐκπόνησις Μελέτης διευθετήσεως χειμάρων ἢ Αναδασώσεων ἢ Ίδρύσεως Έθνικῶν Δρυμῶν ἢ βελτιώσεως καί διαχειρίσεως δασικῶν βοσκοτόπων παρ' ἰδιώτου Δασολόγου.

2.- Ἐν τοῖς ἐπομένοις ὀνομάζεται "Ἐργοδότης" τὸ Ἑλληνικὸν Δημόσιον ἐκπροσωπούμενον ὑπὸ τοῦ Ὑπουργοῦ Γεωργίας, ὁ δὲ δασολόγος εἰς ὃν ἀνατίθεται ἡ ἐκπόνησις τής μελέτης "Ἀνάδοχος".-

3.- Αἱ ἀρμόδιαι Διευθύνσεις καί Τμήματα ὡς καί αἱ ἐξωτερικαὶ Ὑπηρεσίαι τής Γενικῆς Δ/σεως Δασῶν ἐκπροσωποῦνται ὑπὸ τῶν οἰκείων Προϊσταμένων αὐτῶν ἀποκαλοῦνται ἐφεξῆς "Ὑπηρεσία".

"Α ρ θ ρ ο ν 2ον

Γενικά ἀρχαί ἐρεύνης τής Μελέτης

1.- Ἡ ἐκπόνησις τής Μελέτης στηρίζεται εἰς ἐγκεκριμένην εἴτε ἀναγνωριστικὴν ἔκθεσιν, εἴτε προκαταρκτικὴν μελέτην, εἴτε προμελέτην, ἐφ' ὅσον ὑπάρχουν τοιαῦται, τὸ δὲ περιεχόμενον ταύτης καθορίζεται διὰ τής Εἰδικῆς Συγγραφῆς Ὑποχρεώσεων καί τοῦ διαγράμματος τής ὕλης.

2.- Αἱ γενικαὶ ἀρχαί αἱ τηρηθεῖσαι κατὰ τήν ἐκπόνησιν τῶν ὡς ἄνω ἐγκεκριμένων μελετῶν, ἡ οἰκονομικὴ ἀνάλυσις τοῦ προβλήματος καί οἱ τεθέντες σκοποὶ διέπουν ὑποχρεωτικῶς τήν συνταχθησομένην Μελέτην.

3.- Ἡ περίμετρος καί ἡ ἔκτασις ἐφ' ἧς ἀναφέρεται ἡ μελέτη καθορίζονται διὰ τής Ε.Σ.Υ. καί τής συναπτομένης μεταξὺ τοῦ Ἐργοδότη καί τοῦ Ἀναδόχου συμβάσεως.

4.- Διὰ τής Μελέτης ἐρευνᾶται βαθέως καί λεπτομερῶς τὸ ὑφιστάμενον πρόβλημα τής μελετωμένης περιμέτρου διὰ τής περιγραφῆς τῶν φυσικῶν καί κοινωνικο-ἐδαφοποικῶν δεδομένων ταύτης, προσδιορίζονται οἱ ἐπιδιωκτέοι ὑπὸ τής Μελέτης σκοποὶ καί τὸ σύστημα ἐπεμβάσεως πρὸς ἐπίτευξίν των, προτείνονται τὰ ἐκτελεστέα ἔργα καί ληπτέα μέτρα πάσης φύσεως καί προϋπολογίζεται ἡ δαπάνη τῶν ἔργων.

5.- Ὁ ἀνάδοχος ὀφείλει νά λάβῃ γνῶσιν τῶν ὑπαρχουσῶν ὡς ἀνωτέρω μελετῶν, ὡς καί τυχόν ὑφισταμένων παρεμφερῶν μελετῶν συνταχθεισῶν παρ' ἑτέρου φορέως.

6.- Ὑπάρχοντα ἔργα ὅμοια ἢ ἀνάλογα πρὸς τὰ ὑπὸ τής Μελέτης προτεινόμενα τοιαῦτα δεόν ὅπως συνδέωνται καί διατάσσονται ὀρθολογικῶς ἐντὸς τοῦ συνόλου τῶν ἔργων.

7.- Το είδος και η έκταση των μελετηθησομένων θεμάτων, όσακίς ύφίστανται άμφιβολία διά τόν 'Ανάδοχον,θά καθορίζεται έκάστοτε ύπό τής Γενικής Δ/νσεως Δασών μετ' εισηγήσειν τής οικείας περιφερειακής 'Υπηρεσίας μέσω του άρμοδίου Τμήματος τής Δ. Δ/νσεως Δασών.

"Α ρ θ ρ ο ν 3ον

Συνεργάται του 'Αναδόχου

'Ο 'Ανάδοχος ύποχρεούται έφ' όσον ζητηθή τούτο παρά του, 'Εργοδότη να ύποβάλη είς τούτον πλήρη κατάλογον των συνεργατών του. 'Ο έργοδότης διατηρεί τό δικαίωμα έπιλογής τούτων.

"Α ρ θ ρ ο ν 4ον

'Εμπροσώπησις άναδόχου

Κατά τήν ύπογραφήν τής Συμβάσεως ό άνάδοχος ύποχρεούται να γνωρίση είς τόν έργοδότην τήν έπαγγελματικήν του διεύθυνσιν και να ορίση τόν 'Αντίκλητον,είς όν θέλουσι κοινοποιείσθαι πάντα τά πρός τούτον έγγραφα του έργοδότη,έν άπουσία του 'Αναδόχου. 'Εν έναντία περιπτώσει,πάν έγγραφον του 'Εργοδότη κοινοποιούμενον πρός τόν Γραμματέα των Πρωτοδικών τής πόλεως τής κατοικίας του 'Αναδόχου ή του 'Αντικλήτου θεωρείται ως νομίμως κοινοποιηθέν πρός τόν 'Ανάδοχον.

'Ο 'Αντίκλητος δεόν να έχη τήν αύτήν έδραν μετά του ύπό του έργοδότη ορισθησομένου 'Επόπτου τής Μελέτης.

"Α ρ θ ρ ο ν 5ον

Παράδοσις στοιχείων

1.-'Εντός προθεσμίας τακτής διά τής Ε.Σ.Υ και τής συμβάσεως,διά τής οποίας άνατίθεται είς τόν άνάδοχον ή έκπόνησις τής 'Οριστικής Μελέτης,ό έργοδότης ύποχρεούται να θέση διά πρωτοκόλλου είς τήν διάθεσιν του 'Αναδόχου πρός μελέτην και χρήσιν παρ' αυτού πάντα τά είς τήν κατοχήν αυτού εύρισκόμενα πάσης φύσεως σχετικά πρός τήν έν ποικειμένω έργασίαν στοιχεία,ήτοι : α) τάς τυχόν ύπαρχούσας ποσηγουμένων σταδίων μελέτας, β) τά τυχόν ύπάρχοντα τοπογραφικά διαγράμματα και χάστας,γ) τά ύπάρχοντα μετεωρολογικά,βουχομετρικά,ύδρολογικά,γεωλογικά και στατιστικά στοιχεία και δ) πᾶσαν έγγραφον χρήσιμον πληροφορίαν ή έτερον στοιχείον.

2.-'Απαντα τ' άνωτέρω στοιχεία όφείλει ό 'Ανάδοχος να έπιστρέψη άμα τή άποπερατώσει τής Μελέτης ή και ένωρίτερον.

3.- Αί δαπάναι άντιγραφής,φωτοτυπήσεως,σμικρύνσεως ή μεγεθύνσεως διαγραμμάτων και χαρτών κ.λ.π. των παραδιδομένων ως άνω στοιχείων βαρύνουν τόν 'Ανάδοχον.



### Διάγραμμ

1.- Έντός προθεσμίας τακτής διά της Ε.Σ.Υ και της συμβάσεως από της χορηγήσεως εις τόν ανάδοχον τῶν κατά τό άρθρον 5 ὑπαρχόντων παρά τῆ Ὑπηρεσία στοιχείων ὀφείλει οὗτος νά προβῆ εἰς τήν σύνταξιν τῆς Μελέτης κατά περίπτωσιν καί κατά τά ἐν τοῖς παραρτήμασι τῆς παρούσης λεπτομερῆ διαγράμματα τῆς ὕλης.

2.- Τά ἀνωτέρω διαγράμματα τῆς ὕλης περιέχουν ἐν λεπτομερεία πάντα τά μελετητέα θέματα κατά κεφάλαια ὡς καί ἀνάλυσιν τοῦ περιεχομένου τούτων, πρὸς ἣν ὁ ἀνάδοχος ὑποχρεοῦται νά συμμορφοῦται πλήρως κατά τήν ἐκπόνησιν τῆς Μελέτης.

3.- Ἡ προθεσμία ὑποβολῆς τῆς Μελέτης δύναται νά παραταθῆ κατόπιν αἰτήσεως τοῦ ἀναδόχου ὑποβαλλομένης τοῦλάχιστον 15 ἡμέρας πρὸ τῆς λήξεως τῆς ἐν παραγράφῳ 1 τοῦ παρόντος ὀριζομένης προθεσμίας.

### III. ΕΠΟΠΤΕΙΑ, ΥΠΟΒΟΛΗ ΚΑΙ ΕΓΚΡΙΣΙΣ ΤΗΣ ΜΕΛΕΤΗΣ

Ἄ ρ θ ρ ο ν 7ον

#### Ἐποπτεία

1.- Ἡ ἐκπόνησις τῆς Μελέτης γίνεται ὑπὸ τήν Ἐποπτείαν καί ἔλεγχον τῶν ἀρμοδίων καθ' ὕλην τμημάτων τῆς Δ. Διευθύνσεως Δασῶν τῆς Γενικῆς Διευθύνσεως τοῦ Ὑπουργείου Γεωργίας.

Ἡ Ἐποπτεία θ' ἀσκήται ὑπὸ Δασολόγου ὀριζομένου ὑπὸ τῆς Δ. Διευθύνσεως Δασῶν.

Ὁ οὕτω ὀριζόμενος δασολόγος ἀποτελεῖν πρωτοβάθμιον ὄργανον ἐποπτείας τοῦ Ἐργοδότη θά ὀνομάζεται ἐν τοῖς ἐπομένοις "Ἐπόπτης".

2.- Ὁ Ἐπόπτης ἐν τῇ ἀρμοδιότητί του ἐποπτεύει ὅπως ἡ Μελέτη ἐκπονήται ὑπὸ τοῦ Ἀναδόχου συμφώνως πρὸς τὰς παραδεδομένας ἀρχάς τῆς Ἐπιστήμης καί τῆς Τεχνικῆς, τὰς παρεχομένας τῷ Ἀναδόχῳ τεχνικῆς ὀδηγίας καί κανονισμούς καί τὰς ἀπορροεῦσας ἐκ τῆς παρούσης καί τῆς Ε.Σ.Υ. ὑποχρεώσεις του, ὡς πρὸς τό διάγραμμα τῆς ὕλης, τὰς προθεσμίας κ.λ.π. δικαιούμενος ν' ἀπαιτῆ ἐγγράφως παρά τοῦ Ἀναδόχου τήν συμμορφοσίην του πρὸς τά ἀνωτέρω.

3.- Ὁ Ἀνάδοχος ὀφείλει νά εὐρίσκειται εἰς συνεχῆ καί στενήν ἐπαφήν καί συνεργασίαν μετὰ τοῦ Ἐπόπτου ὑποχρεούμενος νά ἐνημερώνῃ πλήρως τοῦτον ἐπὶ τῆς πορείας τῆς ἐργασίας του καί διευκολύνων προθύμως τό ἔργον του.

Ἐξ ἄλλου ὁ Ἐπόπτης ὀφείλει νά διατυπώῃ σαφῶς τὰς τυχόν παρατηρήσεις του καί ὀδηγίας πρὸς τόν ἀνάδοχον καί νά παρέχῃ πᾶσαν εὐλογον διευκρίνυσιν εἰς τό ἔργον του, μέ γνώμονα τήν κατάρτισιν ἀοτίως καθ' ὅλα μελέτης.

4.- Ὁδηγίαι καί ὑποδείξεις διδόμεναι ὑπὸ τοῦ Ἐπόπτου ἐγγράφως εἰς τόν Ἀνάδοχον εἶναι ὑποχρεωτικαί δι' αὐτόν, ἐν περιπτώσει δέ διαφωνίας λύεται αὕτη πρωτοβαθμίως μέν ὑπὸ τοῦ Διευθυντοῦ τῆς οἰκείας περιφερειακῆς Ὑπηρεσίας, τελικῶς δέ ὑπὸ τοῦ Γενικοῦ Διευθυντοῦ Δασῶν, προτάσει τῆς Δ. Διευθύνσεως Δασῶν.

./.

Παράτασις προθεσμιών

Παράτασις προθεσμίας έκπονήσεως καί υποβολής τής Μελέτης δύναται νά χορηγηθῆ κατά τά ἐν ἄρθρω 6 παρ. 3 τής παρούσης ὀριζόμενα δι' ἀποφάσεως τοῦ Ἵπουργοῦ Γεωργίας κατόπιν γνωμοδοτήσεως τοῦ Τεχνικοῦ Συμβουλίου Δασῶν, ἐφ' ὅσον κατά τήν πρόδον τής συντάξεως τής Μελέτης ἤθελε διαπιστωθῆ ὅτι ἡ ἔκτασις τῶν ληφθησομένων στοιχείων καί μελετηθησομένων ἔργων εἶναι μεγαλυτέρα τής προβλεφθείσης ἢ ἐν περιπτώσει ἀνωτέρας βίας (ἀσθένεια, καιρικά κ.λ.π. ἐμπόδια).-

Ἵποβολή καί ἔγκρισις τής Μελέτης

1.- Ἡ Μελέτη ὑποβάλλεται ὑπό τοῦ Ἀναδόχου διά τής οἰκείας περιφερειακῆς Ἵπηρεσίας εἰς τό ἀομόδιον τμήμα τής Δ. Διευθύνσεως Δασῶν εἰς πέντε (5) ἀντίτυπα. Ἐκαστον πλήρες ἀντίτυπον θά ἔχη τήν μορφήν βιβλιοδετημένου τεύχους καί θά συνοδεύηται ὑπό τῶν ἀπαιτήτων διαγραμμάτων καί χαρτῶν, ὡς ταῦτα καθορίζονται εἰς τό οἰκείον διάγραμμα τής ὕλης τής Μελέτης. Τό ἐν ἐκ τῶν ἀντιτύπων θά περιέχη τά διαγράμματα καί σχέδια ἐπί διαφανοῦς ὀθόνης.

2.- Αἱ δακτυλογραφήσεις ἢ αἱ πολυγραφήσεις τῶν ἀντιτύπων θά γίνωνται ἐπί χάρτου ἀρίστης ποιότητος, ἐν περιπτώσει δέ πολυγραφήσεως θά ὑποβάλλωνται καί αἱ χρησιμοποιηθεῖσαι μεμβράναι.

3.- Μετά τήν ὑποβολήν τής Μελέτης ὁ Ἐργοδότης δι' ἀποφάσεώς του δικαιούται ἢ νά ἐγκρίνη τοῦτο ἢ νά διατάξῃ ἐντός μηνός τυχόν ἀπαιτήτους τροποποιήσεις ἢ συμπληρώσεις αὐτοῦ τάσων εὐλογον προθεσμίαν διά τήν ἐπανυποβολήν ὑπό τοῦ Ἀναδόχου τής Μελέτης.

4.- Ἡ ἐγκριτική τοῦ Ἐργοδότη ἀπόφασις ἐκδίδεται ἐντός τό πολὺ τριῶν μηνῶν ἀπό τής ὑποβολῆς τής Μελέτης καί κοινοποιεῖται εἰς τόν Ἀνάδοχον, ὅστις ἀμέσως μετά ταύτην δικαιούται τής ἀποπληρωμῆς τής ἀμοιβῆς του.

Πνευματική ἰδιοκτησία τής Μελέτης

Ἡ ἐκπονουμένη ὑπό τοῦ Ἀναδόχου Μελέτη ἀποτελεῖ πνευματικὴν ἰδιοκτησίαν τοῦ Ἑλληνικοῦ Δημοσίου ἀπαγορευομένης τής ὑπό τοῦ Ἀναδόχου καθ' οἴονδήποτε τρόπον χρήσεως τῶν στοιχείων του ἄνευ ἐγγράφου ἀδείας τοῦ ἐργοδότη.

IV. ΑΜΟΙΒΗ ΑΝΑΔΟΧΟΥ

Καθορισμός τής ἀμοιβῆς

1.- Ἡ συνολικὴ ἀμοιβή τοῦ Ἀναδόχου καθορίζεται διά τής Ε.Σ.Υ καί τής Συμβάσεως κατ' ἀποκοπήν ἐντός δέ τοῦ ὀρίου τοῦ καθοριζομένου ὑπό τοῦ ἄρθρου 1 τοῦ Β. Δ/τος τής 17-2-56 "Περὶ συντάξεως μελετῶν καί ἐκτελέσεως δασοτεχνικῶν ἔργων καί ἐργασιῶν" ὡς ἐτροποποιήθη διά τοῦ ἄρθρου 13 τοῦ ἀπὸ 13-9-59 Β.Δ/τος "Περὶ συστάσε-

ως 'Υπηρεσιών Δασοτεχνικών Έργων".

2.-'Η απόδοχή υπό του 'Αναδόχου τής ως άνω καθοριζομένης άμοιβής πιστοποιείται διά τής ύπογραφής τής Συμβάσεως παρ'αυτού. Ούτος ούδέν δικαίωμα προσθέτου άπζημιώσεως δύναται νά έγειρη, του Έργοδότη υποχρεομένου έξ άλλου όπως περιορισθή έντός των υπό των όρων τής Συμβάσεως προβλεπομένων έργασιών μελέτης.

"Α ρ θ ρ ο ν 12ον

Τρόπος καταβολής άμοιβής

1.-Κατά τήν ύπογραφήν τής Συμβάσεως ό 'Ανάδοχος υποχρεούται νά προσκομίση έγγυητικήν έπιστολήν καλής έντελέσεως μιās των άνεγνωρισμένων Τραπεζών διά ποσόν δραχμών ίσον πρός τό 10<sup>ο</sup>/ο τής όρισθείσης άμοιβής. 'Η έπιστολή αύτη θά παραμείνη είς χείρας του Έργοδότη μέχρι τής έκδόσεως τής σχετικής έγκριτικής τής μελέτης άποφάσεως του 'Υπουργού Γεωργίας.

2.-Αί πρός τόν 'Ανάδοχον πληρωμαί ένεργούνται ως άκολουθως:

α)Μετά παρέλευσιν 10ημέρου από τής παραδόσεως των έν άρθρω 5 τής παρούσης στοιχείων καί τής ύπογραφής του σχετικού πρωτοτύπου παραδόσεως καί παραλαβής, καί μετά τήν έγκατάστασιν του 'Αναδόχου δύναται νά καταβληθή είς τοϋτον ως προκαταβολή, έναντι ίσοπόσου έγγυητικής έπιστολής, ποσοστών μέχρι 25<sup>ο</sup>/ο τής όρισθείσης άμοιβής.

β)Μετά πιστοποίησιν του Έπόπτου ότι ό 'Ανάδοχος έπεράτωσε τήν λήψιν στοιχείων ύπαίθρου καί σχετικήν είσήγησιν του Δ/νου τής οίκείας περιφερειακής 'Υπηρεσίας δύναται νά καταβληθή είς τόν 'Ανάδοχον ποσοστόν τής συνολικής άμοιβής τοιούτον, ώστε νά συμπληρωται μετά τής ως άνω προκαταβολής τό 50<sup>ο</sup>/ο τής άμοιβής.

γ)'Αμα τή ύποβολή τής Μελέτης είς τήν άρμοδίαν περιφερειακήν 'Υπηρεσίαν έπιστρέφεται είς τόν 'Ανάδοχον ή κατατεθεΐσα έναντι τής προκαταβολής έγγυητική έπιστολή.

δ)'Αμα τή τελική έγκρίσει τής Μελέτης υπό τής 'Υπηρεσίας καταβάλλεται είς τόν 'Ανάδοχον τό ύπόλοιπον 50<sup>ο</sup>/ο τής συνολικής άμοιβής, έπιστροφομένης συγχρόνως αύτῷ τής άρχικής έγγυητικής έπιστολής καλής έντελέσεως.

ε)'Εν περιπτώσει διακοπής τής εργασίας πρό τής ολοκληρώσεως της καταβάλλεται είς τόν 'Ανάδοχον άνάλογον μέρος τής άμοιβής, καθοριζόμενον συμφώνως πρός τας σχετικές τας περί έντελέσεως δημοσίων έργων ίσχυούσας διατάξεις.

V. ΠΕΡΙΟΡΙΣΜΟΙ ΚΑΙ ΕΚΠΤΩΣΙΣ ΑΝΑΔΟΧΟΥ

"Α ρ θ ρ ο ν 13ον

Έκχώρησις μελέτης

'Απαγορεύεται είς τόν 'Ανάδοχον νά έκχωρήση εις τρίτον μέρος ή τό όλον τής άναθεθείσης αύτῷ μελέτης, υποχρεούμενος όπως καταρτίση ποσοπικώς ταύτην καί ών υπεύθυνος έναντι του Έργοδότη καί των τρίτων.

./.

Άρθρον 14ον

Έκπτώσεις Αναδόχου

1.- Διά πάσαν παράβασιν τῶν ὄρων τῆς παρουσίας, τῆς Ε.Σ.Υ καὶ τῆς συναπτομένης Συμβάσεως δύναται νά καταγγελθῆ ἡ Σύμβασις καὶ νά κηρυχθῆ ἔκπτωτος ὁ Ἀνάδοχος δι' ἠτιυλογημένης ἀποφάσεως τοῦ Ἐργοδότη, ἰδίᾳ δέ διὰ πιστοποιουμένην ὑπὸ τοῦ Ἐπόπτου ἐν δεδικαιολογημένη ἐκθέσει του παρελαβινοῦ Ἀναδόχου νά τηρῆ κατὰ τὴν ἐκπόνησιν τῆς Ὀριστικῆς Μελέτης τοὺς κανόνας τῆς Ἐπιστήμης καὶ τῆς Τεχνικῆς.

2.- Ἐν περιπτώσει ἐκπτώσεως τοῦ Ἀναδόχου ἡ Σύμβασις λύεται αὐτοδικαίως, ἐκπίπτονται ὑπὲρ τοῦ Δημοσίου αἱ ἐγγυητικαὶ ἐπιστολαὶ καὶ καταβάλλεται ὑπ' αὐτοῦ ἡ ὀριζομένη διὰ τῆς Συμβάσεως ποινικὴ ρήτρα.

Άρθρον 15ον

Διαφωνίαι -

1.- Πᾶσα διαφωνία ἐπὶ τοῦ περιεχομένου τῆς Ὀριστικῆς Μελέτης ἀναφουομένη μεταξὺ Ἑπηρεσίας καὶ Ἀναδόχου κατὰ τὴν προδοον ἐκπονήσεώς της ἐπιλύεται ὑπὸ τοῦ Γενικοῦ Διευθυντοῦ Δασῶν, εὐτινος ἡ ἀπόφασις εἶναι ὑποχρεωτικὴ διὰ τὸν Ἀνάδοχον.

2.- Πᾶσα διαφωνία ὡς πρὸς τὴν Ἑρμηνείαν τῆς Συμβάσεως, πλὴν τῆς ὡς ἄνω περιπτώσεως, ἐπιλύεται κατὰ θεοραπείαν συμφώνως πρὸς τὰς περὶ ἐκτελέσεως τῶν Δημοσίων Ἔργων ἰσχυοῦσας διατάξεις τὰς ἀναφερομένας εἰς τὴν ἐπίλυσιν τῶν διαφορῶν μεταξὺ Ἐργοδότη καὶ ἔργολάβου.

Άρθρον 16ον

Χαρτοσήμανσις τευχῶν

Ἐκ τῶν ὑποβαλλομένων εἰς τὴν Ἑπηρεσίαν πέντε (5) ἀντιτύπων τῆς Ὀριστικῆς Μελέτης τὸ ἓν χαρτοσημαίνεται ναμίμως δαπάναις τοῦ Ἀναδόχου ἐπέχον θέσιν πρωτοτύπου, τὰ δέ ἕτερα θεωροῦνται ὡς ὑπηρεσιακὰ ἔγγραφα.

ΠΑΡΑΡΤΗΜΑ Α:

ΔΙΑΓΡΑΜΜΑ ΥΛΗΣ

Οριστικής μελέτης τεχνικής και  
φυτοκομικής διευθετήσεως χειμάρρων

Π Α Ρ Α Ρ Τ Η Μ Α Α΄

Δ Ι Α Γ Ρ Α Μ Μ Α Υ Λ Η Σ  
ΟΡΙΣΤΙΚΗΣ ΜΕΛΕΤΗΣ ΤΕΧΝΙΚΗΣ ΚΑΙ ΦΥΤΟΚΟΜΙΚΗΣ ΔΙΕΥΘΕΤΗΣΕΩΣ  
ΧΕΙΜΑΡΡΩΝ

Τ Ε Υ Χ Ο Σ Α΄

Ε Κ Θ Ε Σ Ι Σ

ΕΙΣΑΓΩΓΗ : Ιστορικόν τῆς ἀναλήψεως ἐκπονήσεως τῆς μελέτης. Προηγηθέντα στάδια μελέτης καὶ γενικὴ εἰσαγωγικὴ ἐνημέρωσις ἐπὶ τοῦ θέματος.

ΜΕΡΟΣ ΠΡΩΤΟΝ

ΦΥΣΙΚΑ ΚΑΙ ΚΟΙΝΩΝΙΚΟΒΛΑΦΟΠΟΝΙΚΑ ΔΕΔΟΜΕΝΑ

A. ΦΥΣΙΚΑ ΔΕΔΟΜΕΝΑ

1. Γεωγραφικὴ καὶ ὑδρολογικὴ θέσις τῆς λεκάνης. Ὅρια, ἔκτασις. Τοπογραφικὴ διαμόρφωσις (Σχῆμα, ὑψόμετρα, κλίσις λεκάνης). Διάνοιξις ὑπολεκτανῶν.
2. Κλιματικαὶ καὶ μετεωρολογικαὶ συνθήκαι: Ἀποροσὴ ("Ἀπαντα τὰ ὑπάρχοντα στοιχεῖα τοῦ κλίματος, ἰδίᾳ τοῦ ὁμβρίου. Γενικὰ ἐπὶ τῆς ἀποροσῆς, Πηγαί).
3. Γεωλογικαὶ καὶ πετρολογικαὶ συνθήκαι. (Περιοληπτικὴ περιγραφή γεωλογικῆς ἱστορίας καὶ γεωλογικῆς περιόδου εἰς ἣν ἀνήκουν αἱ πετρογραφικαὶ διαπλάσεις τῆς λεκάνης. Εἶδη πετρωμάτων καὶ ἐξάπλωσις των. Κατάρτισις χάρτου, ἐν τῷ ὁποίῳ ἐμφαίνεται καὶ τὸ ὑδρογραφικόν δίκτυον).
4. Βλάστησις-Μορφή καὶ διανομὴ τῆς δασικῆς βλαστῆσεως (Θά συντάσσεται ὁ πῖναξ I)

B. ΚΟΙΝΩΝΙΚΟΒΛΑΦΟΠΟΝΙΚΑ ΔΕΔΟΜΕΝΑ

1. Διοικητικὴ ἐξάρτησις τῆς λεκάνης. (Νομός, Κοινότης, δικαστικαὶ καὶ δασικαὶ ἀρχαί)
2. Πληθυσμὸς- Κατάταξις εἰς κατηγορίας ἐπαγγελματικῆς ἀπασχολήσεως. Πυκνότης πληθυσμοῦ ἀνά ΚΜ<sup>2</sup> (Θά συντάσσεται ὁ πῖναξ II)
3. Μορφαὶ ἐκμεταλλεύσεως τοῦ ἐδάφους (Ἐν συναρτήσει μὲ τὸν πῖνακα I εἰδικωτέρα περιγραφή τῆς Δασοπονίας, Λιβαδοπονίας καὶ Γεωργίας τῆς λεκάνης. Κατάρτισις χάρτου).
  - α. Δασοπονία .( Μορφή-σύνθεσις τῶν δασῶν καὶ ἐπίδοσις τῆς ἐκμεταλλεύσεώς των ἐπὶ τῆς χειμαρρικότητος ).
  - β. Λιβαδοπονία- Κτηνοτροφία (Περιγραφή τῆς μορφῆς καὶ συνθέσεως τῶν λιβαδίων, κτηνοτροφικὸν κεφάλαιον κατ' εἶδος καὶ κατὰ Κοινότητα. Πῖναξ III. Βοσκοφότητες καὶ ἐπίδοσις ταύτης ἐπὶ τῆς χειμαρρικότητος ).

γ. Γεωργική οίκονομία (Θά συντάσσεται ἡ πίναξ IV καὶ θά δίδονται χοήσιμοι πληροφορίες τῆς ἐπιδράσεώς της ἐπὶ τῆς χειμαρρικότητος )

4. Συγκοινωνιακαὶ συνθήμαι (ὑπάρχον ὁδικόν δίκτυον καὶ δυνατότης ἐξυπηρετήσεως διὰ τοῦτου τῆς ὑπὸ διευθέτησιν λεκάνης ).
5. Συνθήμαι ἰδιοκτησίας (Περιγραφή καὶ περιληπτικὴ ἔρευνα τῶν συνθηκῶν ἰδιοκτησίας καὶ τῶν ὑφισταμένων κλασματικῶν δικαίων ἐν τῇ λεκάνῃ ).
6. Συνθήμαι ἐργασίας (ὑπάρχον ἐν τῇ λεκάνῃ δυναμικὸν ἐργατοτεχνιτῶν, δυνατότης χρησιμοποιοῦσεως μηχανημάτων, προμήθεια μηχανῶν καὶ ἐργαλείων κ.λ.π.)

ΜΕΡΟΣ ΔΕΥΤΕΡΟΝ

ΤΟ ΠΡΟΒΛΗΜΑ ΤΟΥ ΧΕΙΜΑΡΡΟΥ ΚΑΙ ΤΗΣ ΛΕΚΑΝΗΣ  
ΑΠΟΡΡΟΗΣ ΤΟΥ

A. ΓΕΝΙΚΑ ΠΛΗΡΟΦΟΡΙΑΚΑ ΣΤΟΙΧΕΙΑ ΕΠΙ ΤΗΣ ΔΡΑΣΕΩΣ ΤΟΥ ΧΕΙΜΑΡΡΟΥ

(Τυχόν ὑπάρχουσαι μαρτυρικαὶ περὶ πλημμυρῶν καὶ γεγονότων σχετικῶν μετὰ τὴν δράσιν τοῦ χειμάρρου καὶ τὴν ἐξέλιξίν του )

B. ΜΕΧΡΙ ΤΟΥΔΕ ΕΚΤΕΛΕΣΘΕΙΣΑΙ ΕΡΓΑΣΙΑΙ ΔΙΕΥΘΕΤΗΣΕΩΣ (Περιγραφή-Κριτικὴ )

Γ. ΠΕΡΙΓΡΑΦΗ ΕΣΤΕΩΝ ΧΕΙΜΑΡΡΙΚΟΤΗΤΟΣ

(Κατὰ σειρὰν: τῆς Κεντρικῆς κοίτης, τῶν συμβαλλόντων, τῶν κλάδων καὶ τῶν χαράδωσεων. Θά περιγράφωνται λεπτομερῶς αἱ κατὰ μήκος καὶ πλάτος τῶν κοιτῶν διαβρώσεις, αἱ ἐπιφανειακαὶ διαβρώσεις, αἱ ὀλισθήσεις, αἱ κατακρημνίσεις κ.λ.π. Καθορισμὸς ἐντάσεως περιμέτρων α' καὶ β' κατηγορίας καὶ κατάρτισις χάοθου. Κατάταξις χειμάρρου ).

Δ. ΠΡΟΨΕΝΟΥΜΕΝΑΙ ΖΗΜΙΑΙ

(Ἄμεσοι, ἐκτατικά, περιοδικὰ καὶ ἐτήσια - Ἐκτίμησις τῆς ἀξίας των )

1. Εἰς τὴν ὄρεινὴν λεκάνην ἀπορροῆς

(Ζημίαι εἰς κτίσματα, κοινωφελῆ ἔργα, καλλιέργειας, ὑποβάθμισις παραγωγικότητος ἔδαφῶν κ.λ.π. ).

2. Εἰς τὴν πεδινὴν περιοχὴν

(Ζημίαι ὡς ἄνω καὶ ἐκ κατακλύσεως γεωργικῶν καλλιεργειῶν, ἐξ ἀποθέσεων, διαβρώσεων κ.λ.π.)

ΜΕΡΟΣ ΤΡΙΤΟΝ

ΠΡΟΤΕΙΝΟΜΕΝΟΝ ΣΧΕΔΙΟΝ ΔΙΕΥΘΕΤΗΣΕΩΣ

I. ΣΚΟΠΟΣ

(Ἀκριβὴς καθορισμὸς τοῦ ἰδιαίτερου σκοποῦ ἐπεμβάσεως διὰ τὴν διευθέτησιν. π.χ ἡ ταχύτερα καὶ ἀποτελεσματικωτέρα ἐπίσχεσις στεροσομεταφοῶς ἢ ἡ ἄμεσος ἐπίσχεσις τῆς πλημμυρογόνου ἀπορροῆς κ.λ.π.).

II. ΣΥΣΤΗΜΑ ΕΠΕΜΒΑΣΕΩΣ ΠΡΟΣ ΔΙΕΥΘΕΤΗΣΙΝ ΤΗΣ ΛΕΚΑΝΗΣ

1. Υπόχουσαι δυνατά λύσεις

( Ένταῦθα περιγράφεται τί δύναται νά γίνῃ ὑπό τὰς κοατούσας ἐν τῇ λεκάνῃ φυσικῆς, τεχνικῆς καί κοινωνικοοικονομικῆς συνθήκας )

2. Προτεινόμενον σύστημα

( Σαφῆς προσδιορισμός τῆς προτιμηθείσης δυνατῆς λύσεως )

3. Ληπτέα μέτρα προστασίας τῆς βλαστήσεως

( Ἰσχύουσai καί προτεινόμεναι ρυθμιστικαί καί ἀπαγορευτικαί διατάξεις βοσκήσ, καυσοξυλεύσεως κ.λ.π. Σαφῆς περιγραφή ὀρίων προστατευτέων ἐκτάσεων )

III. ΕΚΤΕΛΕΣΤΕΑ ΕΡΓΑ ΔΙΕΥΘΕΤΗΣΕΩΣ

1. Τεχνικά

( Λεπτομερῆς ἀνάλυσις τῶν ἐκτελεστέων τεχνικῶν ἔργων βάσει τῆς ὑπολογιζομένης κλίσεως ἀντισταθμίσεως τῶν καθ' ἕκαστα κοιτῶν. Χιλ.φρμ. θέσις, ὕψος, εἶδος τῶν ἐγκαρσίων καί πασαλλήλων ἔργων τῶν κοιτῶν. Πλήρης περιγραφή τῶν προτεινομένων τεχνικῶν ἔργων διευθετήσεως διαβρωσιγενῶν, ὀλισθησιγενῶν καί ρηξιγενῶν ἐπιφανειῶν )

2. Φυτοκομικά

( Λεπτομερῆς περιγραφή τῶν ἐργασιῶν φυτοκομικῆς διευθετήσεως (περιμέτρων αἰ κατηγορίας ) χρησιμοποιηθησόμενα εἶδη καί ἀριθμός δενδρουλλίων, μέθοδος καί ἐποχή ἐκτελέσεως τούτων. Φυτώρια ἐξ ὧν θά προέλθουν τὰ δενδρύλλια ).

3. Ἀναδασωτικά

( Προτάσεις ἀναδασώσεων σταθερῶν ἐπιφανειῶν (περιμέτρων βῆ κατηγορίας ) ὑδρονομικῆς σκίπιμότητος, χρησιμοποιηθησόμενα εἶδη καί ἀριθμός δενδρουλλίων, μέθοδος καί ἐποχή διενεργείας τούτων. Φυτώρια ἐξ ὧν θά προέλθουν τὰ δενδρύλλια ).

IV. Σειρά ἐκτελέσεως ἔργων

( Διάρκεια ἐφαρμογῆς τῆς μελέτης, κλιμάκωσις τῶν ἔργων καί τῆς δαπάνης εἰς τὰ ἔτη τῆς περιόδου ἐφαρμογῆς ).

V. Γενικαί ἀπόψεις ἐπὶ τῆς ἀποδοτικότητος τῶν ἔργων τῆς διευθετήσεως

( Ἀναμενόμενα ἀποτελέσματα ἐν συγκρίσει μέ τό ὕψος δαπάνης διά τήν ἐκτέλεσιν τῶν ἔργων, χρησιμότης τῆς οἰκείας ἐπενδύσεως κεφαλαίου ἐν συνδυασμῷ μέ τὰς κοινωνικῆς ἐπιδράσεις δημιουργίας προϋποθέσεων ἀπασχολήσεως πληθυσμοῦ )

VI. Τελικαί παρατηρήσεις

Τ Ε Υ Χ Ο Σ Β.

ΥΔΡΑΥΛΙΚΟΙ ΚΑΙ ΣΤΑΤΙΚΟΙ ΥΠΟΛΟΓΙΣΜΟΙ

I. Μέγισται παροχαί (Κεντρικῆς κοίτης, συμβαλλόντων κ.λ.π.)

II. Διαστάσεις διάρρου φραγμάτων καί προφραγμάτων.

III. Διαστάσεις διατομῆς τῶν ἔργων

IV. Ἀναλυτικοστατικὸς ἔλεγχος τῶν διαστάσεων διατομῆς τῶν ἔργων.



Τ Ε Υ Χ Ο Σ Γ΄  
ΠΡΟΜΕΤΡΗΣΙΣ ΒΡΓΩΝ

(Λεπτομερής προμετρήσις τεχνικών, φυτοκομικών και άναδασωτικών έργων.  
Συνοπτικός πίναξ ως είς τή συννημ. υπόδειγμα. Ένημέρωσις οικείου χάρτου )

Τ Ε Υ Χ Ο Σ Δ΄  
ΑΝΑΛΥΣΙΣ ΤΙΜΩΝ ΚΑΙ ΤΙΜΟΛΟΓΙΟΝ

Τ Ε Υ Χ Ο Σ Ε΄  
ΠΡΟΥΠΟΛΟΓΙΣΜΟΣ ΔΑΠΑΝΗΣ

1. Τεχνικών έργων (Κατά έργον ή ομάδα μικρών έργων και συνολικός)
2. Φυτοκομικών έργων
3. Άναδασώσεων
4. Συγκεντωτικός προϋπολογισμός

Τ Ε Υ Χ Ο Σ ΣΤ΄  
ΔΙΑΓΡΑΜΜΑΤΑ ΚΑΙ ΧΑΡΤΑΙ

1. Όριζοντιογραφία κεντρικής κούτσας, συμβαλλόντων, κλάδων κ.λ.π.
2. Κατά μήκος τομή.
3. Σχέδια τεχνικών έργων (πρόοφισ, τομή, κάτοφισ. Ένδείξεις φύσεως έδάφους θεμελιώσεως έν τή σχεδιαζόμενη διατηρή)
4. Χάρται (α) Γενικού προσανατολισμού μικράς κλίμακος, (β) Γεωλογικός υπό κλιμ. 1: 50.000, (γ) Κατανεμηής μορφών έκμεταλλεύσεως του έδάφους υπό κλιμ. 1: 50.000, (δ) Ύδρογραφικού δικτύου, έστιών χειμαρρικότητος και προτεινομένων έργων υπό κλιμ. 1: 20.000 ).-

Π Ι Ν Α Κ Ι  
Κατανομής τῆς ἐπιφανείας τῆς λεκάνης κατὰ κατηγορίαν φυσικῆς  
βλαστῆσεως

α/α	Β λ ᾶ σ τ η σ ε ι ς	Ἐπιφάνεια εἰς ἑκτάρια	Ποσοστὸν ἐπὶ τοῦ συνόλου	Παρατηρήσεις
I	Δάση κωνοφόρων 1. Πεύκη 2. Ἐλάτη 3. . . . .  "Α θ ρ ο ι σ μ α			
II	Δάση πλατυφύλλων 1. Ὄξυά 2. Δρῦς 3. . . . .  "Α θ ρ ο ι σ μ α			
III	Μερικῶς δασοσκεπεῖς ἐκτάσεις			
IV	Δάση ἀειφύλλων πλατυφύλλων			
V	θαμνῶνες πυκνοί			
I	θαμνῶνες ἀραιοί			
VII	Χορτολίβαδα ἄλπικα			
VIII	Χορτολίβαδα μὴ ἄλπικα			
IX	Γεωργικαὶ καλλιέργειαι			
X	Ἐδάφη ἄνευ βλαστῆσεως			
	ΓΕΝΙΚΟΝ ΣΥΝΟΛΟΝ			

Πληθυσμῶν καὶ κατανομῆς αὐτοῦ κατὰ ἐπαγγέλματα

α/α	Κοινότητα	Ἄριθμός οἰκιῶν	Ἄριθμός οἰκογενειῶν	Ἄριθμός κατοίκων	Κρίσιμος γυναικῶν	Ἔμψυχοι κτηνοτρόφοι	Κρινοτρόφοι	Δασοφύονται	Ἄγροται Δασοφύονται	Δοκίμα ἐπαγγέλματα	Παρατηρήσεις
-----	-----------	----------------	---------------------	------------------	-------------------	---------------------	-------------	-------------	---------------------	--------------------	--------------

Διατημένων ζώων και είδος και βοοκοορτάσεως

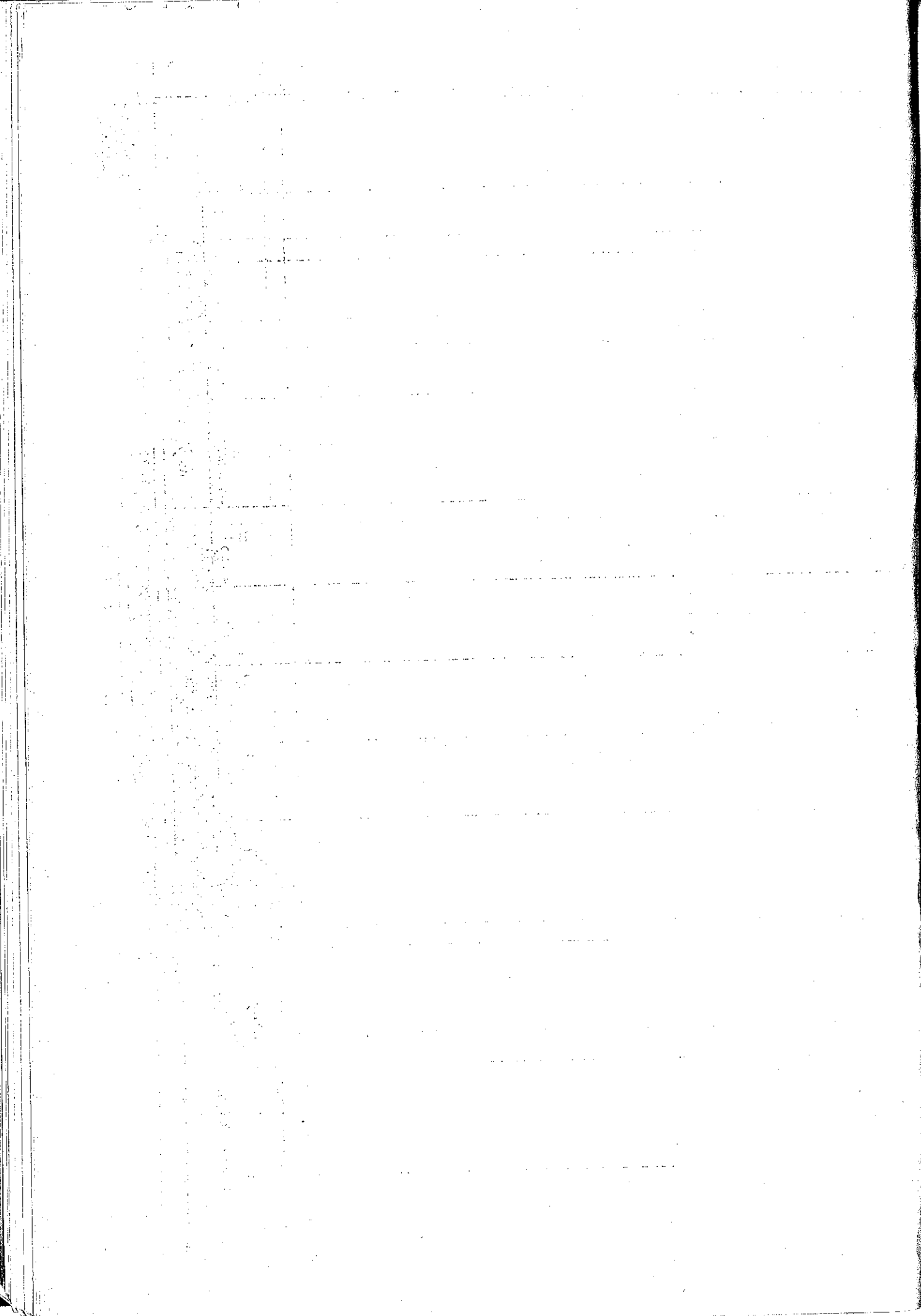
α/α	Κοινοτής	Αριθμός Διατημένων ζώων καθ'όσον το είδος Προβα- τα Αιγες Βοοει- δη	Αριθμός Διατημένων ζώων καθ'όσον το είδος Προβα- τα Αιγες Βοοει- δη	Αριθμός Διατημένων ζώων (1) κατά την περίοδο του Προβα- τα Αιγες Βοοει- δη	Αριθμός Διατημένων ζώων (1) κατά την περίοδο του Προβα- τα Αιγες Βοοει- δη	Αναγωγή εις αριθμόν μικρών ζώ- ων συνεχώς διαβιούντων	Βοοκοορ- τάσις συ- νεχώς βο- σκομένων λιβαδίων	Βοοκοορ- τάσις πε- ριοδικώς βοσκομέ- νων λιβα- δίων	Παρατη- ρήσεις
		(1) Αναγράφεται "θάρις" ή "χελμόνος" κ.λ.π.-							

Λεχάκη  
Χειρόγραφο

Π Ι Ν Α Ξ Ι V

Γεωργική Οικονομία-Μέσης άκαθάριστον έτησίαν γεωργικήν προσόδον

α/α	έχουσι τῶν	έχουσι χρησὺν	έξέλιξι- λοιολογία	έξέλιξι- λογική	έχουσι δὲν προσοδο-	έχουσι προ- σοδία	έχουσι με- σοδογία, προπο- φία	Σύνολον	Παρατηρήσεις





ΠΑΡΑΡΤΗΜΑ Β'

ΔΙΑΓΡΑΜΜΑ ΥΔΗΣ

...Οριστικής μελέτης Δασοτεχνικής διευθετήσεως  
χειμάρρου (Περίπτωσης καθ'ήν υπάρχει Γενικόν  
Σχέδιον διευθετήσεως)

ΠΑΡΑΡΤΗΜΑ Β΄  
ΔΙΤΑΓΜΑ ΥΛΗΣ  
ΟΡΙΣΤΙΚΗΣ ΜΕΛΕΤΗΣ ΔΑΣΟΤΕΧΝΙΚΗΣ ΔΙΕΥΘΕΤΗΣΕΩΣ ΧΕΙΜΑΡΡΟΥ

ΤΕΥΧΟΣ Α΄  
ΤΕΧΝΙΚΗ ΕΚΘΕΣΙΣ

I. Είσαγωγή. Συνοπτική περιγραφή τῶν φυσικῶν καὶ κοινωνικοοικονομικῶν δεδομένων τῆς λεκάνης, βασιζομένη εἰς προηγούμενα στάδια μελέτης.

II. Εἰδική λεπτομερῆς περιγραφή ἐστιῶν χειμαρρικότητος (Κεντρικῆς κοίτης, συμβαλλόντων, κλάδων καὶ χαραδρώσεων).

III. Προτεινόμενα ἔργα διευθετήσεως (Κατὰ τὸ υἱαθετηθέν σύστημα ἐπεμβάσεως τῶν προηγούμενων σταδίων μελέτης).

1. Τεχνικά

(Λεπτομερῆς ἀνάλυσις τῶν ἐκτελεστέων τεχνικῶν ἔργων βάσει τῆς ὑπολογιζομένης κλίσεως ἀντισταθμίσεως τῶν καθ' ἕνα κοιτῶν. Χιλιομ. θέσις, ὕψος, εἶδος τῶν ἐγκαρσιῶν καὶ παραλλήλων ἔργων τῶν κοιτῶν. Πλήρης περιγραφή τῶν προτεινόμενων τεχνικῶν ἔργων διευθετήσεως διαβρωσιγενῶν, ὀλισθησιγενῶν καὶ ρηξιγενῶν ἐπιφανειῶν.)

2. Φυτοκομικά

(Λεπτομερῆς περιγραφή τῶν ἐργασιῶν φυτοκομικῆς διευθετήσεως (περιμέτρων α΄ κατηγορίας), χρησιμοποιοθησόμενα εἶδη καὶ ἀριθμὸς δενδρουλλίων, μέθοδος καὶ ἐποχὴ ἐκτέλεσεως τούτων. Φυτώρια ἐξ ὧν θὰ προέλθουν τὰ δενδρούλλια).

3. Ἀναδασωτικά

(Προτάμεις ἀναδασώσεων σταθερῶν ἐπιφανειῶν (περιμέτρων β΄ κατηγορίας) ὑδρονομικῆς σκοπιμότητος, χρησιμοποιοθησόμενα εἶδη καὶ ἀριθμὸς δενδρουλλίων, μέθοδος καὶ ἐποχὴ διενεργείας τούτων. Φυτώρια ἐξ ὧν θὰ προέλθουν τὰ δενδρούλλια).

IV. Σειρὰ ἐκτελέσεως ἔργων

(Διάρκεια ἐφαρμογῆς τῆς μελέτης, κλιμάκωσις τῶν ἔργων καὶ τῆς δαπάνης εἰς τὰ ἔτη τῆς περιόδου ἐφαρμογῆς).

V. Γενικαὶ ἀπύφεις ἐπὶ τῆς ἀποδοτικότητος τῶν ἔργων τῆς διευθετήσεως

(Ἀναμενόμενα ἀποτελέσματα ἐν συγκρίσει μετὰ τὸ ὕψος δαπάνης διὰ τὴν ἐπὶ τὴν ἐκτέλεσιν τῶν ἔργων, χρησιμότησι τῆς οἰκείας ἐπενδύσεως κεφαλαίου ἐν συνδυασμῷ μετὰ τὰς κοινωνικὰς ἐπιδράσεις δημιουργίας προϋποθέσεων ἀπασχολήσεως πληθυσμοῦ).

VI. Τελικαὶ παρατηρήσεις



Τ Ε Υ Χ Ο Σ Β΄

ΥΔΡΑΥΛΙΚΟΙ ΚΑΙ ΣΤΑΤΙΣΤΙΚΟΙ ΥΠΟΛΟΓΙΣΜΟΙ

- I. Μέγιστοι παροχαί (Κεντρικής κοίτης, συμβαλλόντων κ.λ.π.)
- II. Διαστάσεις διάρρου φραγμάτων και προφραγμάτων
- III. Διαστάσεις διατομής τών έργων
- IV. Αναλυτικοστατικός έλεγχος τών διαστάσεων διατομής τών έργων

Τ Ε Υ Χ Ο Σ Γ΄

ΠΡΟΜΕΤΡΗΣΙΣ ΕΡΓΩΝ

(Λεπτομερής προμέτρησης τεχνικών, φυτοκομικών και άναδασωτικών έργων. Συνοπτικός πίναξ ώς εις τό συνημ. υπόδειγμα. Ένημέρωσις οίκειου χάρτου).

Τ Ε Υ Χ Ο Σ Δ΄

ΑΝΑΛΥΣΙΣ ΤΙΜΩΝ ΚΑΙ ΤΙΜΟΛΟΓΙΟΝ

Τ Ε Υ Χ Ο Σ Ε΄

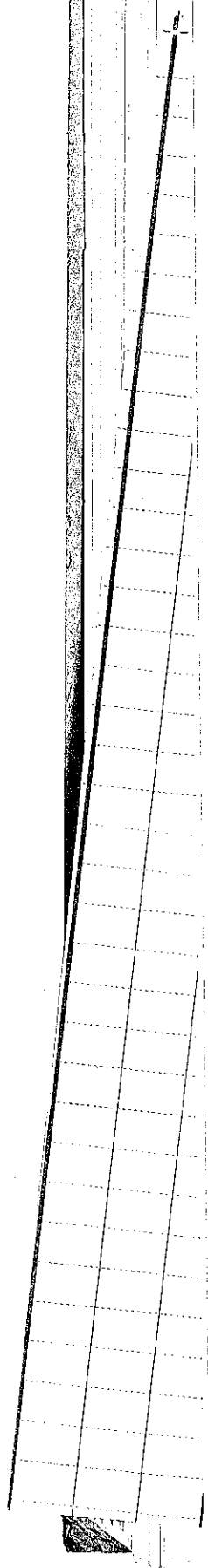
ΠΡΟΫΠΟΛΟΓΙΣΜΟΣ ΔΑΠΑΝΗΣ

- I. Τεχνικών έργων (Κατά έργον ή ομάδα μικρών έργων και συνολικός )
- II. Φυτοκομικών έργων
- III. Άναδασώσεων
- IV. Συγκεντρωτικός προϋπολογισμός

Τ Ε Υ Χ Ο Σ ΣΤ΄

ΔΙΑΓΡΑΜΜΑΤΑ ΚΑΙ ΧΑΡΤΑΙ

- I. Όριζοντιογραφία κεντρικής κοίτης, συμβαλλόντων κλάδων κ.λ.π.
- II. Κατά μήκος τομή
- III. Σχέδια τεχνικών έργων ( Πρόφωξ ,τομή, κάτοψις. Ένδειξειξ φύσεως έδάφους θεμελιώσεως έν τή σχεδιαζομένη διατομή )
- IV. Χάρται (α) Γενικού προσανατολισμού μικράς κλίμακος (β) Ύδρογραφικού δικτύου, έστιών χειμαρριότητος και προτεινομένων έργων υπό κλίμακα 1: 20.000



ΠΑΡΑΡΤΗΜΑ Γ:  
ΔΙΑΓΡΑΜΜΑ ΥΛΗΣ  
Μελέτης Αναδασώσεων

ΠΑΡΑΡΤΗΜΑ Γ΄  
ΔΙΑΓΡΑΜΜΑ ΥΛΗΣ  
ΜΕΛΕΤΗΣ ΑΝΑΔΑΣΩΣΕΩΝ

ΤΕΥΧΟΣ Α΄

ΕΚΘΕΣΙΣ

ΕΙΣΑΓΩΓΗ 'Ιστορικόν τῆς ἀναλήψεως ἐκπονήσεως τῆς μελέτης, προηγηθέντα στάδια μελέτης καὶ γενικὴ εἰσαγωγικὴ ἐνημέρωσις ἐπὶ τοῦ θέματος.

ΜΕΡΟΣ ΠΡΩΤΟΝ

ΓΕΝΙΚΗ ΠΕΡΙΓΡΑΦΗ ΤΩΝ ΦΥΣΙΚΩΝ ΚΑΙ ΚΟΙΝΩΝΙΚΟΒΛΑΦΟΠΟ-  
ΝΙΚΩΝ ΔΕΔΟΜΕΝΩΝ

I. ΓΕΝΙΚΗ ΠΕΡΙΓΡΑΦΗ

- Α. Γεωγραφικὴ καὶ πολιτικὴ θέσις ("Ὅρια, ἔκτασις, διοικητικὴ ἐξάρτησις καὶ ὑπαγωγή εἰς Νομόν, Δήμον ἢ Κοινότητα, Δασικὰς ἀρχὰς καὶ δικαστικὰς ἀρχὰς ).
- Β. Συνθήκαι ἰδιοκτησίας ("Ἐρευνα λεπτομερῆς τῆς ἰδιοκτησίας, κλασματικῶν δικαίων, ἀσφαλείας τῆς ἰδιοκτησίας, ἀμφισβητήσεων κ.λ.π)
- Γ. Ὀρειογραφικὴ καὶ τοπογραφικὴ διαμόρφωσις (Ὑψόμετρα, κλίσεις, ἀνάγλυφον, προηγηθεῖσαι τυχόν τοπογραφικαὶ ἐργασίαι τῆς περιοχῆς ).
- Δ. Κλιματικαὶ καὶ μετεωρολογικαὶ συνθήκαι (θερμοκρασία, ὑγρασία, ὕψος βροχῆς καὶ διανομὴ κατὰ τὴν διάρκειαν τοῦ ἔτους, ἰδίᾳ κατὰ τὴν περίοδον 'Απριλίου-'Οκτωβρίου, μέσαι καὶ ἄνοαι τιμαὶ ἀνωτέρω στοιχείων, χιῶν, ἄνεμοι, χαρακτηρισμὸς τοῦ γενικοῦ ἐπικρατοῦντος κλίματος καὶ ἐπίδρασις ἐπὶ τῆς βλαστήσεως).
- Ε. Γεωλογικαὶ, πετρολογικαὶ καὶ ἐδαφικαὶ συνθήκαι (Περίληπτικὴ περιγραφή γεωλογικῆς ἱστορίας, γεωλογικῆς περιόδου εἰς ἣν ἀνήκουν αἱ πετρογραφικαὶ διαπλάσεις τῆς περιοχῆς, εἰδῶν τῶν πετρωμάτων κ.λ.π., συντασσομένου ἰδιαιτέρου χάρτου ὑπὸ κλιμ. 1: 50.000. Ὁσαύτως περιγραφή τοῦ ἐδάφους ὡς πρὸς τὴν βαθύτητα, σύστασιν φυσικοχημικῆς ἰδιότητος, ὑγρασίαν, ὑπαρξιν χούμου καὶ ὡς πρὸς τὴν ἐπίδρασιν τῶν ἐπὶ τῆς βλαστήσεως καὶ ἰδίᾳ ἐπὶ τῆς δυνατότητος εὐδοκιμήσεως τῶν χρησιμοποιηθησομένων εἰς τὴν ἀναδάσωσιν εἰδῶν ).-
- ΣΤ. Συνθήκαι βλαστήσεως (Μορφή καὶ διανομὴ τῆς δασικῆς βλαστήσεως, συμφῶνως πρὸς τὰς ὁδηγίας τῆς ὑπ'ἀριθμ. 10223/958/1953 ἐγκ. Δ/γῆς Ὑπ. Γεωργίας . Ἐνταῦθα θὰ περιγράφωνται καὶ οἱ ἐχθροὶ καὶ κίνδυνοι τῆς βλαστήσεως ἐκ τοῦ ἀνεοργάνου καὶ ὀργανικοῦ κόσμου ).
- Ζ. Δημογραφικαὶ συνθήκαι (Πληθυσμὸς, κατάταξις εἰς κατηγορίας ἐπαγγελματικῆς ἀπασχολήσεως ).
- Η. Μορφαὶ ἐδαφοπονικῆς ἐμμεταλλεύσεως (Δασοπονία, Λιβαδοπονία, Γεωργικὴ Οἰκονομία καὶ τὰ ἐκ τῆς ἀσκήσεώς των εἰσοδήματα, κατάρτισις χάρτου καὶ πίνακος ἐπιφανειῶν)(.

II. ΒΙΒΛΙΚΗ ΠΕΡΙΓΡΑΦΗ

- A. Συνθήκαι οικολογικού περιβάλλοντος (Περιγραφή σχετιζόμενη με την έκλυση των χρησιμοποιηθησομένων εις την αναδάσωσην δασοπονικών ειδών, υπάρχοντων μικροπεριβάλλοντα, συμπεράσματα εκ φυσικής αναγεννήσεως των δασών της χώρας και προηγηθεισών τυχόν αναδασώσεων ).
- B. Συνθήκαι βοσκής (Αριθμός, είδος, κατηγορία βοσκούντων ζώων, ύφισταμένη βοσκή, φόρτωσις, επίδρασις της βοσκής επί της εφαρμογής του Αναδασωτικού προγράμματος και της κατά χρόνον και χώρον τάξεως των εργασιών ).
- Γ. Συγκοινωνιακά συνθήκαι (Υπάρχον οδικόν δίκτυον άμαξιτών κλπ. οδών και τώτης έξυπηρετήσεως των αναδασωτικών εργασιών )
- Δ. Συνθήκαι έργασίας (Διαθέσιμον εργατικόν δυναμικόν εν τή περιοχή, άκαιτά μηχανήματα και εργαλεία, σκοπιμότης έμμηχανίσεως των εργασιών ).
- Ε. Δασικά φυτώρια (θέσις-άπόστασις αυτών και δυνατότης έξυπηρετήσεως τώ μελέτην αναδασώσεων ).

ΜΕΡΟΣ ΔΕΥΤΕΡΟΝ

ΣΧΕΔΙΑΣΜΟΣ ΤΩΝ ΑΝΑΔΑΣΩΣΕΩΝ

I. ΣΚΟΠΟΣ ΤΩΝ ΑΝΑΔΑΣΩΣΕΩΝ

(Γενικάί άπόψεις επί του έπιδιωκόμενου σκοπού, οικονομικά, προστατευτικά, υγιεινά, πνευματικά, ψυχικά αίσθηθητικά και τουριστικά έπιδράσεις, προοιτιάζουσαι τήν αναδάσωσην ).

II. ΟΡΓΑΝΩΣΙΣ ΤΩΝ ΑΝΑΔΑΣΩΣΕΩΝ

- A. Διαίρεσις αναδασωτέας έκτάσεως (εις τμήματα βάσει φυσικών γραμμών, πεδύων, έμβοδομέτρησις, κατονομασία θέσεων, περιληπτική περιγραφή. Κατάρτις χάρτου ).
- B. Έκλογή δασοπονικών ειδών ( Πλήρης αίτιολογία της έκλογής των προτείνων έντοπών και ξενικών ταχυαυξών ειδών επί τή βάσει των περιγραφέντων των του οικολογικού περιβάλλοντος ).
- Γ. Τεχνική των αναδασώσεων
  - 1. Έφαρμοστέαι μέθοδοι αναδασώσεως (Περιγραφή, αίτιολογία της προτιμώμενης, κατεργασία έδάφους, έποχή επί μέρους εργασιών, γενικοί τεχνικοί νόμοι σπορών ή φυτεύσεων ).
  - 2. Απαιτούμενος αριθμός δενδρουλλίων ή ποσόν σπόρων και προέλευσις των (Φυτευτικός σύνδεσμος έκάστου είδους, αριθμός δενδρουλλίων κατά τμήματα και έν τώ συνόλω, προέλευσις τούτων, ποσότης χρησιμοποιηθησομένων σπόρων και προέλευσις των ).
- Δ. Περιποίησις αναδασώσεων ( Σκαλίσματα, ποτίσματα, μονοβεργίσματα κ.λ.π. )

- Ε. Φύλαξις και άντιπυρικά μέτρα (Περιφράγματα, τεχνική της κατασκευής των, φύλακες, άντιπυρική σύνθεσις των φυτειών 'Απαγορευτική διατάξεις βοσκής κ.λ.π. προτεινόμεναι κατά χώρον και χρόνον).
- ΣΤ. Δασικά φυτώρια (Προτάσεις ίδρύσεως δασικών φυτωρίων μονίμων ή προσωρινών, θέσις, έκτασις, προβλεπομένη έτησία παραγωγή δασικών δενδρουλλίων κατ'είδος και ηλικίαν).
- Ζ. Δασικά κτίρια (Αν ύπάρχη ανάγκη τούτων διά τήν έξυπρέτησιν των αναδασώσεων, σχετικάί προτάσεις ).
- Η. Δημοτική δόμοποιία (Άμαξιτοί και ήμιονικοί δρόμοι πορσελάσεως της αναδασωτέας έκτάσεως, ήτιολογημένοι προτάσεις κατασκευής των )

ΜΕΡΟΣ ΤΡΙΤΟΝ

ΕΦΑΡΜΟΓΗ ΤΗΣ ΜΕΛΕΤΗΣ - ΑΠΟΔΟΤΙΚΟΤΗΤΟΣ ΤΟΥ ΕΡΓΟΥ

ΚΑΤΑΧΩΡΟΝ ΚΑΙ ΧΡΟΝΟΝ ΤΑΞΙΣ ΤΩΝ ΠΡΟΤΕΙΝΟΜΕΝΩΝ ΑΝΑΔΑΣΩΤΙΚΩΝ ΕΡΓΑΣΙΩΝ

(Διάρκεια έφαρμογής της μελέτης, κλιμάκωσις των έργων και της δαπάνης εις τά έτη της περιόδου έφαρμογής ).

- I. ΓΕΝΙΚΑΙ ΑΠΟΦΕΙΣ ΕΠΙ ΤΗΣ ΑΠΟΔΟΤΙΚΟΤΗΤΟΣ ΤΩΝ ΑΝΑΔΑΣΩΣΕΩΝ (Σκοπιμότης έφαρμογής της μελέτης, άναμενόμενα άποτελέσματα έν συγκρίσει με τό ύψος δαπάνης διά τήν έκτέλεσιν του έργου, χρησιμότης της οίκειας επενδύσεως κεφαλαίου, έν συνδυασμώ με τάς κοινωνικάς επιδράσεις, δημιουργίας προϋποθέσεων άπασχολήσεως πληθυσμού κ.λ.π. ).

II. ΤΕΛΙΚΑΙ ΠΑΡΑΤΗΡΗΣΕΙΣ

Τ Ε Υ Χ Ο Σ Β΄  
ΠΡΟΜΕΤΡΗΣΙΣ ΕΡΓΑΣΙΩΝ

Τ Ε Υ Χ Ο Σ Γ΄

ΑΝΑΛΥΣΙΣ ΤΙΜΩΝ ΚΑΙ ΤΙΜΟΛΟΓΙΟΝ

Τ Ε Υ Χ Ο Σ Δ΄  
ΠΡΟΫΠΟΛΟΓΙΣΜΟΣ ΔΑΠΑΝΗΣ

Τ Ε Υ Χ Ο Σ Ε΄  
ΔΙΑΓΡΑΜΜΑΤΑ ΚΑΙ ΧΑΡΤΑΙ

(Σχέδια τυχόν έργων, ώς π.χ βαθμίδων κ.λ.π. Χάρται: Γενικού προσανατολισμού μικρής κλίμακος, Γεωλογικός υπό κλιμ. 1:50.000, Έδαφοπονικός υπό κλιμ. 1:50.000, Αναδασώσεων-Τμημάτων κ.λ.π. υπό κλιμ. 1: 20.000 ).-

*[Faint, illegible handwritten text on a lined page, likely bleed-through from the reverse side.]*

ΠΑΡΑΡΤΗΜΑ Δ.

ΔΙΑΓΡΑΜΜΑ ΥΔΗΣ

Μελέτης 'Αναδασώσεων (Περίπτωσης καθ'ήν υφίσταται  
προηγούμενον στάδιον λεπτομερούς μελέτης Δασπονι-  
κής ή διευθετήσεως χειμάρρων κ.λ.π. )

ΠΑΡΑΡΤΗΜΑ Δ'

" ΠΕΡΙΠΤΩΣΙΣ ΚΑΘ ΗΝ ΥΦΙΣΤΑΤΑΙ ΠΡΟΗΓΟΥ-  
ΜΕΝΟΝ ΣΤΑΔΙΟΝ ΛΕΗΤΟΜΕΡΟΥΣ ΜΕΛΕΤΗΣ  
ΔΑΣΟΠΟΝΙΚΗΣ Η ΔΙΕΥΘΕΤΗΣΕΩΣ ΧΕΙΜΑΡΡΟΥ  
κ.λ.π.".-

Δ Ι Α Γ Ρ Α Μ Μ Α Υ Λ Η Σ  
ΜΕΛΕΤΗΣ ΑΝΑΔΑΣΩΣΕΩΝ

Τ Ε Υ Χ Ο Σ Α'

ΕΚΘΕΣΙΣ

ΜΕΡΟΣ ΠΡΩΤΟΝ

Είσαγωγή. Συνοπτική περιγραφή τών φυσικών και κοινωνικοοικονομικών δεδομένων τής  
περιμέτρου, βασιζομένη εις τό προηγηθέν στάδιον μελέτης.

• Είδική περιγραφή τής υπό αναδάσωσιν περιμέτρου.  
(Απαραίτητα συμπληρωματικά στοιχεία).

ΜΕΡΟΣ ΔΕΥΤΕΡΟΝ

ΣΧΕΔΙΑΣΜΟΣ ΤΩΝ ΑΝΑΔΑΣΩΣΕΩΝ

ΣΚΟΠΟΣ ΤΩΝ ΑΝΑΔΑΣΩΣΕΩΝ

(Γενικά απόψεις επί του επιδιωκόμενου σκοπού, οικονομικά, προστατευτικά, υγιει-  
νά, πνευματικά, ψυχικά, αισθητικά και τουριστικά επίδρασεις υπαγορεύουσαι  
τὴν αναδάσωσιν).-

• ΟΡΓΑΝΩΣΙΣ ΤΩΝ ΑΝΑΔΑΣΩΣΕΩΝ

Διαίρεσις αναδασωτέας ἐκτάσεως (εἰς τμήματα βάσει φυσικῶν γραμμῶν, περιγραφή  
ὁρίων, ἐμβαδομέτρησις κατονομασία θέσεων, περιληπτική περιγραφή. Κατάρτισις χάρτου).

• Ἐκλογή δασοπονικῶν εἰδῶν (Πλήρης αἰτιολογία τῆς ἐκλογῆς τῶν προτεινομένων ἐντο-  
πίων καὶ ξενικῶν ταχυαυῶν εἰδῶν ἐπὶ τῆ βάσει τῶν περιγραφέντων δεδομένων τοῦ  
οἰκολογικοῦ περιβάλλοντος).

Τεχνική τῶν αναδασώσεων

1. Ἐφαρμοστέαι μέθοδοι αναδασώσεως (Περιγραφή, αἰτιολογία τῆς προτιμήσεως των, κα-  
τεργασία ἐδάφους, ἐποχή ἐπὶ μέρος ἐργασιῶν, γενικοί τεχνικοί κανόνες σπορῶν  
ἢ φυτεύσεων.)

2. Ἀπαιτούμενος ἀριθμὸς δενδρυλλίων ἢ ποσὸν σπόρων καὶ προέλευσις των

(Φυτευτικός σύνδεσμος ἐκάστου εἴδους, ἀριθμὸς δενδρυλλίων κατὰ τμήμα καὶ ἐν  
τῷ συνόλω, προέλευσις τούτων, ποσότης χρησιμοποιηθησομένων σπόρων καὶ προέ-  
λευσις των).

Περιποιήσις αναδασώσεων (Σκαλίσματα, ποτίσματα, μονοβεργίσματα κλπ).

- Ε: Φύλαξεις και αντιπυρρικά μέτρα (Περιφράγματα, τεχνική της κατασκευής των, αντιπυρρική σύνθεσις τών φυτειών) 'Απαγορευτικά διατάξεις βοσκής κ.λ.π. νόμηναι κατά χῶρον καί χρόνον ).
- ΣΤ: Δασικά Φυτώρια (Προτάσεις ιδρύσεως δασικών φυτωρίων μονίμων ἢ προσωρινῶν ἔκτασις, προβλεπομένη ἔτησις παραγωγή δασικών δενδρυλλίων κατ' εἶδος καὶ ἄλλα σχετικά προτάσεις)
- Ζ: Δασικά κτίρια ("Αν ὑπάρχη ἀνάγκη τοιούτων διὰ τὴν ἐξυπηρέτησιν τῶν ἀναδεδειγμένων προτάσεων)
- Η: Δασική ὁδοποιΐα ('Αμαξιτοὶ καὶ ἡμιονικοὶ δρόμοι προσπελάσεως τῆς ἀναδεδειγμένης ἔκτασεως, ἠτιολογημένα προτάσεις κατασκευῆς των)

ΜΕΡΟΣ ΤΡΙΤΟΝ

ΕΦΑΡΜΟΓΗ ΤΗΣ ΜΕΛΕΤΗΣ - ΑΠΟΔΟΤΙΚΟΤΗΤΟΣ ΤΟΥ ΕΡΓΟΥ

I. ΚΑΤΑ ΧΩΡΟΝ ΚΑΙ ΧΡΟΝΟΝ ΤΑΞΙΣ ΤΩΝ ΠΡΟΤΕΙΝΟΜΕΝΩΝ ΑΝΑΔΑΣΩΤΙΚΩΝ ΕΡΓΑΣΙΩΝ

(Διάρκεια ἐφαρμογῆς τῆς μελέτης, κλιμάκωσις τῶν ἔργων καὶ τῆς δαπάνης ἐκ τῆς περιόδου ἐφαρμογῆς ).

II. ΓΕΝΙΚΑΙ ΑΠΟΦΕΙΣ ΕΠΙ ΤΗΣ ΑΠΟΔΟΤΙΚΟΤΗΤΟΣ ΤΩΝ ΑΝΑΔΑΣΩΣΕΩΝ (Σοπιμότης ἐκ τῆς μελέτης, ἀναμενόμενα ἀποτελέσματα ἐν συγκρίσει μετ' ὅψους δαπάνης ἐκτέλεσιν τοῦ ἔργου, χρησιμότης τῆς οἰκείας ἐπενδύσεως κεφαλαίου ἐν συντάξει κοινωνικῆς ἐπιδράσεως, δημιουργίας προϋποθέσεων ἀπασχολήσεως πληθ.

III. ΤΡΑΙΚΑΙ ΠΑΡΑΤΗΡΗΣΕΙΣ

Τ Ε Υ Χ Ο Σ Β:

ΠΡΟΜΕΤΡΗΣΕΙΣ ΕΡΓΑΣΙΩΝ

Τ Ε Υ Χ Ο Σ Γ:

ΑΝΑΛΥΣΙΣ ΤΙΜΩΝ ΚΑΙ ΤΙΜΟΛΟΓΙΟΝ

Τ Ε Υ Χ Ο Σ Δ:

ΠΡΟΥΠΟΛΟΓΙΣΜΟΣ ΔΑΠΑΝΗΣ

Τ Ε Υ Χ Ο Σ Ε:

ΔΙΑΓΡΑΜΜΑΤΑ ΚΑΙ ΧΑΡΤΑΙ

(Σχέδια τυχόν ἔργων, χάρται γενικοῦ προσανατολισμοῦ μικρῆς κλίμακος καὶ ἄλλων ὑπὸ κλίμακα 1: 20.000 ).-

ΠΑΡΑΡΤΗΜΑ Ε:

ΔΙΑΓΡΑΜΜΑ ΥΔΗΣ

Προμελέτης ἰδρύσεως Ἐθνικοῦ Δρυμοῦ

ΠΑΡΑΡΤΗΜΑ Β'

ΔΙΑΓΡΑΜΜΑ ΥΛΗΣ  
ΠΡΟΜΕΛΕΤΗΣ ΙΔΡΥΣΕΩΣ ΕΘΝΙΚΟΥ ΔΡΥΜΟΥ

Τ Ε Υ Χ Ο Σ Α :

ΕΚΘΕΣΙΣ

ΜΕΡΟΣ ΠΡΩΤΟΝ

ΓΕΝΙΚΑ ΠΕΡΙΓΡΑΦΙΚΑ ΣΤΟΙΧΕΙΑ

1. Γεωγραφική καὶ πολιτική θέσις- θέσις- "Ορία"-Επιτάσις κατὰ μορφὰς ἔδαφοπονικῆς ἐκμεταλλεύσεως κ.λ.π..
2. Συνθήκαι ἰδιοκτησίας-κλασματικά δίκαια. Δημοσία καὶ μὴ ἰδιοκτησία- Μέγεθος κατὰ μορφὰς ἔδαφοπονικῆς ἐκμεταλλεύσεως- "Ορία-Κτηματολογικὸς πίναξ.
3. Ἀσφάλεια ἰδιοκτησίας.
4. Ἐπιδράσεις τοῦ δάσους  
Προστατευτικά- Ὑγιεινά- Πνευματικά- Ψυχικά- Αἰσθητικά- Τουριστικά κ.λ.π.
5. Φυσικά συνθήκαι  
α) Ὀρογραφικὴ διαμόρφωσις- Γεωμορφικὸς σχηματισμὸς.  
β) Κλιματικά συνθήκαι- Ὑδατα- Πηγαι  
γ) Ἐδαφικά συνθήκαι  
δ) Βλαύσεις- Σπανίζοντα εἶδη  
ε) Πανίς- Χερσαία, ὑδροβίος, πτερωτή
6. Ἐχθροὶ καὶ κίνδυνοὶ τοῦ δάσους
7. Οἰκονομικά συνθήκαι  
Παραγόμενα Δασικά προϊόντα- Τιμαί- συνθήκαι μεταφορᾶς
8. Τοπογράφεις τοῦ δάσους.
9. Εἰδικὴ περιγραφή τῶν συστάδων (πυκνότης- μορφὴ κλπ. ἄνευ τῶν στοιχείων αὐξήσεως καὶ ξυλώδους κεφαλαίου.)
10. Μέχρι τοῦδε ἐκμετάλλευσις- Οἰκονομικά καὶ Κοινωνικά ἐπιπτώσεις τῆς μέχρι τοῦδε διαχειρίσεως ἐπὶ τὴν Οἰκονομίαν τοῦ περιοικοῦ πληθυσμοῦ καὶ τὴν ὅλην Ἐθνικὴν Οἰκονομίαν.

ΜΕΡΟΣ ΔΕΥΤΕΡΟΝ

ΔΥΝΑΤΟΤΗΤΕΣ ΟΡΓΑΝΩΣΕΩΣ ΕΘΝΙΚΟΥ ΔΡΥΜΟΥ ΚΑΙ ΕΙΔΙΚΑΙ ΒΕΛΤΙΩΣΕΙΣ

1. Σκοπὸς τῆς ὀργανώσεως- Τύπος Ἐθνικοῦ Δρυμοῦ
2. Προσαρμογὴ εἰς τοὺς σκοποὺς τῆς Δασοπονίας- Δυνατότητες
3. Εἰδικαὶ βελτιώσεις- Προτάσεις.  
Βελτιωτικά καλλιέργειαι  
Δευτερεύουσαι καρπώσεις  
Ἀπαλλοτριώσεις



Ζωϊκόν Κεφάλαιον-Ρύθμισις  
Θήρα-Ίχθυοπονία  
Περιοχαί άπολύτου Πρωστασίας τής φύσεως  
Συστάδες-αίσθητικά-καλλιτεχνικά ή συστάδες περιωρισμένης έκμετα  
Ήκτροφεΐα Ψύγενών θηραμάτων

4. Ήξιοποιήσεις καί αίσθητική βελτίωσις Γεωμορφικών σχηματισμών καί  
τής φύσεως, ώς καί Ίστορικών, Ήρχαιολογικών κ.λ.π.

Ήδρυσις Κέντρων θερινών καί χειμερινών σπόρ.

Ήοδικόν δίκτυον

Ήγκαταστάσεις Διοικήσεως

Ήνάδασώσεις

Περιφράξεις

Ήλοιπά βελτιώσεις (έξωραΐσμος χώων έπισκέψεως, φυσικά λιμναί, τεχ  
καταβράνται, πηγαί ).-

Σύστημα τηλεπικοινωνιών.

#### ΜΕΡΟΣ ΤΡΙΤΟΝ

##### ΠΡΟΥΠΟΛΟΓΙΣΜΟΣ ΔΑΠΑΝΩΝ ΕΡΓΩΝ ΚΑΙ ΕΡΓΑΣΙΩΝ

1. Ήδσομέρης προϋπολογισμός δαπανών κατά κατηγορίας έργων
2. Διάρκεια έφαρμογής μελέτης. Κατανομή δαπάνης κατά χώρον καί χρόνο

#### ΜΕΡΟΣ ΤΕΤΑΡΤΟΝ

##### ΟΙΚΟΝΟΜΙΚΑΙ ΚΑΙ ΚΟΙΝΩΝΙΚΑΙ ΕΠΙΠΤΩΣΕΙΣ ΕΚ ΤΗΣ ΜΕΤΑΒΟΛΗΣ ΤΗΣ ΔΑΞΟΠΟΝΙΑΣ

1. Ήεπιπτώσεις έν τής μέχρι τούδε Ήδαφοπονίας
2. Ήεπιπτώσεις έν τής μελλούσης Ήδαφοπονίας καί τών προτεινομένων β
3. Συμπεράσμα

#### Τ Ε Υ Χ Ο Σ Β

##### ΔΙΑΓΡΑΜΜΑΤΑ-ΧΑΡΤΑΙ-ΦΩΤΟΓΡΑΦΙΚΟΝ ΥΛΙΚΟΝ

1. Χάρται-Πίνακες-Σχέδια (Χάρτης γενικού προσανατολισμού μικρᾶς κλίμ  
έδαφοπονιός υπό κλίμακα 1: 50.000 καί χάρτης προτεινομένων έργων  
κα 1:20.000.
2. Φίλμς Φωτογραφικά Ήγχρωμα ( 2 δι' έκτύπωσιν φωτογραφιών καί δύο

#### Π Α Ρ Α Ρ Τ Η Μ Α ΣΤ

##### Δ Ι Α Γ Ρ Α Μ Μ Α Υ Δ Η Σ

Μελέτης βελτιώσεως καί διαχειούσεως όρεινών  
βασκοτόπων

ΠΑΡΑΡΤΗΜΑ ΣΤ΄

ΔΙΑΓΡΑΜΜΑ ΥΛΗΣ

ΜΕΛΕΤΗΣ ΒΕΛΤΙΩΣΕΩΣ ΚΑΙ ΔΙΑΧΕΙΡΙΣΕΩΣ ΟΡΕΙΝΩΝ ΒΟΣΚΟΤΟΠΩΝ

ΤΕΥΧΟΣ Α΄

ΕΚΘΕΣΙΣ

ΜΕΡΟΣ ΠΡΩΤΟΝ

I. ΕΙΣΑΓΩΓΗ Το ιστορικόν τῆς ἀναλήψεως ἐκπονήσεως τῆς μελέτης καί γενικῶς πᾶν ὅτι εἶναι ἀπαραίτητον διὰ τὴν εἰσαγωγικὴν ἐνημέρωσιν.-

II. ΘΕΣΙΣ-ΔΙΟΙΚΗΤΙΚῆ ΕΞΑΡΤΗΣΙΣ

α) Γενικὰ. Ἱστορικὰ β) Ὑπαγωγή εἰς Νομόν Ἐπαρχίαν, Δασικὴν Ἐπιθεώρησιν, Δασαρχεῖον κ.λ.π.

III. ΦΥΣΙΚΑ ΚΑΙ ΚΟΙΝΩΝΙΚΟΕΔΑΦΟΠΟΝΙΚΑ ΔΕΔΟΜΕΝΑ

A. ΦΥΣΙΚΑ ΔΕΔΟΜΕΝΑ

1. Μορφολογικὰ Συνθήκαι

α) Ἐκτασις β) Μορφολογία ἐδάφους γ) ὕψομετρ. συνθήκαι

2. Κλιματικὰ καὶ Μετεωρολογικὰ συνθήκαι

α) Γενικὰ στοιχεῖα β) Κλιματικὰ συνθήκαι (ὕψη καὶ διανομὴ ὀμβρῶν κατα- κρημισμάτων, θερμοκρασία, ἐξάτμισις, ἄνεμος ).

3. Ὑδρολογικὰ Συνθήκαι

α) Τρόπος κατανομῆς πίπτοντος ὄμβρου β) ὑπόγειος ἐκροή-πηγαί (ἀριθμὸς φύσις, θέσις καὶ δόλαια τῶν ὑπαρχουσῶν πηγῶν-θετικὴ ἐπίδρασις τῶν πηγῶν ὑδάτων ἦτοι: Ἀρδεύσεις ὀρεινὰ καὶ πεδινὰ, ὑδρεύσεις συνοικισμῶν κ.λ.π.)

4. Γεωλογικὰ καὶ Πετρολογικὰ Συνθήκαι

α) Γεωλογικὴ δομὴ β) Φύσις ἐπικρατούντων πετρωμάτων γ) Τύπος ἐδαφῶν ἀναλό- γως τῆς συστάσεώς των (τοποθέτησις ἐπὶ χάρτου-ἐδαφολογικὸς χάρτης)

5. Φυτογεωγραφικὰ Συνθήκαι

α) Φυτοκάλυψις β) Διάκρισις τύπων φυτοκαλύψεως γ) περιγραφή τούτων

δ) Τοποθέτησις ἐπὶ χάρτου (χάρτης φυτοκαλύψεως ἦτοι ποώδους, θαμνώδους καὶ δενδρώδους βλαστήσεως )

B. ΚΟΙΝΩΝΙΚΟΕΔΑΦΟΠΟΝΙΚΑ ΔΕΔΟΜΕΝΑ

1) Κοινωνικὰ Συνθήκαι

α) Πληθυσμὸς β) Κατάταξις εἰς κατηγορίας ἀπασχολήσεως γ) ἰδιοκτησία κλπ.

2. Σημερινή κατανομή Μορφών Έμμεταλλεύσεως Έδάφους

- α) Γεωργική Οίκονομία (ταξινόμησης έδαφών εις κατηγορίας καλλιέργειας)
  - Υπολογισμός μέσου έτησιου ακαθάριστου γεωργικού εισοδήματος.
- β) Δασοπονία (έντασις δασών κατά δασιόν είδος και διαχειριστικήν μορφήν της-έτήσιον λήμμα-καυσοξύλευσις-όγκος και τρόπος απολήψεως των προϊόντων βοσκόμενα δάση και επιβάρυνσις αυτών εκ τής βοσκής-Συνέπειαι τής βοσκής)
- γ) Κτηνοτροφία - Απογραφικά στοιχεία
  - Είδος και αριθμός υπάρχοντων ζώων κατά κατηγορίας (Νομαδικά, έντοπια οικιακά αλλά μετακινούμενα, οικόσιτα).
  - Διακρίσεις κτηνοτρόφων κατά κατηγορίας (Νομάδες, έντοπιοι, μεγαλοκτηνοτρόφοι, κατάταξις των αναλόγως του αριθμού των ζώων ανά 5<sup>η</sup> ζώα).
  - Έτήσιον ένοίκιον βοσκής κατά κεφαλήν ζώου διά τά μη έντοπια ποιμνία.
  - Έτήσιον δικαίωμα βοσκής καταβαλλόμενον υπό των έντοπίων εις τήν κοινότητα.
  - Μέσον έτήσιον ακαθάριστον εισόδημα κατά οικόγένειαν κτηνοτρόφου και οικογένειαν ως άνωτέρω.
  - Μέση έτησία ακαθάριστος πρόσοδος εκ τής κτηνοτροφίας συνολικώς.
  - Παραγωγή κατά είδη κτηνοτροφικών προϊόντων και τρόπος χρησιμοποίησεως αυτών.

δ) Λιβαδοπονία- Απογραφικά στοιχεία

- Καθορισμός και περιγραφή των βοσκομένων έντάσεων (διάκρισις των εις κατηγορίας βάσει τής προελεύσεώς των, τής διάρκειας χρησιμοποίησεως έποχής χρησιμοποίησεώς των του είδους του ζώου διά του όποιου ένεργεί έμμετάλλευσίς των, τής χλωρίδος και τής καλύψεώς των).
- Είδος και αριθμός βοσκούντων ζώων μετά τής διάρκειας βοσκήςσεως κατά χωρικήν βοσκήςσεως.
- Βοσκοφόρτωσις (υπολογισμός κατά κατηγορίαν έποχιακής χρησιμοποίησεως).
- Συνθήκαι ποτισμού ζώων (Ποτίστραι, ύδατοδεξαμεναί κλπ).
- Συνθήκαι σταυλικής διαβιώσεως των ζώων (στεγαστρα, σταύλοι, καταφύγια).
- Συνθήκαι διατροφής των ζώων εκ συγκομιζομένων προσθέτων ζωτροφών ως ζωοματιμών (χόρτου, φύλλωμα, σανός, ξηροί καρποί κλπ).
- Αίσθητικά και τουριστικά συνθήκαι (θέρετρα, όδοι κλπ).
- Συνθήκαι προσπελάσεως του βοσκοτόπου (όδοι, δρομίσκοι, άτραποι κλπ).

ΜΕΡΟΣ ΔΕΥΤΕΡΟΝ

IV. ΠΡΟΤΕΙΝΟΜΕΝΑΙ ΒΕΛΤΙΩΣΕΙΣ

A. ΓΕΝΙΚΑΙ ΕΔΑΦΟΠΟΝΙΚΑΙ ΒΕΛΤΙΩΣΕΙΣ

1. Αναδιάρθρωσις και χρησιμοποίησις των έδαφών (Αναγωγή γεωργίας εις Διβαδοπονίαν και αντίστροφως-Σκοπιμότης μετατροπής)

B. ΒΕΛΤΙΩΣΕΙΣ ΦΥΤΟΤΕΧΝΙΚΟΔΙΑΧΕΙΡΙΣΤΙΚΑΙ

1. Βελτιώσεις Διαχειριστικά

- β) Διαιρέσεις μορφών έδαφοπονίας εις Τμήματα φ τοποθέτησις επί χάρτου ήτοι χάρτης κατανομής προτεινομένων μορφών έμμεταλλεύσεως)
- γ) Καθορισμός βοσκοϊκανότητος κατά τμήματα και σύγκρισις προς βοσκοφόρτωσιν
- δ) Διαμορφωσις και βελτίωσις τής βλαστήσεως του βοσκοτόπου προς αύξησιν του δυναμικού του βοσκοτόπου διά χρήσεως κτηνοτροφικών φυτών ύψηλής αποδόσεως (σοραί, είδος και βαθμός μίξεως σπόρων, τόπος και χρόνος σοραί, ποσότης κλπ)
- ε) Διαχειρίσεις βοσκοτόπου-Σύνθεσις κτηνοτροφικού κεφαλαίου- Έκλογή καταλλήλου είδους ζώου ύψηλής αποδόσεως και κατανομή κατά χώρο (του βοσκοτόπου εις προβατολίβαδον, λιβάδι βοειδών κλπ).
- Αύξομελώσις ύφισταμένου αριθμού τούτου-Καθορισμός έποχής βοσκήςσεως (Έναρξις, διάρκειαι κλπ) - Καθορισμός συστήματος έμμεταλλεύσεως δι' έφαρμογής τής βοσκαναπαύσεως κυκλικής έναλλαγής κατά τμήματα.
- στ) Βελτιωτικά καλλιέργεια φεριζομένων λιβαδίων-Σοραί (είδος, χρόνος τρόπος, ποσότης, βαθμός μίξεως)-Παραγωγή-έξασφάλισις και διαθέσις συμπληρωματικών ζωτροφών.

2. Βελτιώσεις Τεχνικά

- α) Κατασκευή έργων ποτισμού ζώων (ποτίστραι ύδατοδεξαμεναί κλπ. μετά σχεδιαγραμμάτων και τοποθέτησις επί χάρτου).
- β) Κατασκευή έργων άρδεύσεως χορτολιβαδίων (LAGHETTI COLLINARI)
- γ) Κατασκευή έργων προσπελάσεως (άτραποι, ήμιονικοί όδοι, όδοι κλπ. μετά σχεδιαγραμμάτων έργων, μηκοτομών και χαρτών).
- δ) Κατασκευή τεχνικών έργων στερεώσεως συντηρήσεως και άξιοποίησεως έδαφών (μετά σχεδιαγραμμάτων των έργων)
- ε) Κατασκευή κτιρίων σταυλικών έγκαταστάσεων (χειμερινών-έσαινών)-Καταφυγίων κλπ. (μετά σχεδιαγραμμάτων των έργων).
- στ) Επισήμανσις ανάγκης ίδρύσεως κτιρίων άξιοποίησεως γαλακτομικών προϊόντων.
- ζ) Κατασκευή έργων τουριστικής και αίσθητικής άξιοποίησεως
- η) Ορδοσημανσις τμημάτων

3. Βελτιώσεις Φυτοτεχνικά

- α) Βελτιωτικά ύλοτομια (άραιώσεις, καθαρισμοί, εκχεραύσεις κλπ)
- β) Καθάρισμα βοσκοτόπου (άπομάκρυνσις λίθων ζιζανίων κλπ).
- γ) Δίπανσις βοσκοτόπου φυσική και χημική (είδος, ποσότης, έποχή, τρόπος κλπ).
- δ) Ασβέστωσις βοσκοτόπου (διά τήν έλάττωσιν τής όξύτητος και ποιοτικήν βελτίωσιν του έδάφους).
- ε) Βελτιωτικά καλλιέργεια χλωροτάπητος (Απόξεσις βρυτάπητος άπομάκρυνσις γηραιάς χλόης κλπ).
- στ) Αναδένδρωσις βοσκοτόπου (φύτευσις κτηνοτροφικών δένδρων και θάμνων επί αναλύπτων και άγόνων τμημάτων εις φυτευτικόν σύνδεσμον ανάλογον του επιδιωκόμενου σκοπού (Δενδρολειμώνων με φυτευτικόν σύνδεσμον από 8- έως 15 ποσότητας έδάφους, βελτίωσις οικολογικού περιβάλλοντος, καταφύγια κατά λόχμας κλπ).

./.

... (πληροφορίες) ...

3) Ξυγιάνσεις βοσκοτόπου (μικροβιολογικά, παρασιτικά κλπ, μολύνσεις της χλόης)

ΜΕΡΟΣ ΤΡΙΤΟΝ

V. ΟΙΚΟΝΟΜΙΚΑΙ ΑΠΟΦΕΙΣ

- 1) Δαπάναι εφαρμογής της μελέτης
- 2) Αναμενόμενα αποτελέσματα (πρόσθια έδαφών, δασών κλπ, αύξησιν κτην. παραγούτων, οικονομικά αποτελέσματα)
- 3) Συγκριτικός οικονομικός υπολογισμός διατεθεισών δαπανών και ανάμενόμενης αύξησεως προσόδου εκ του βοσκοτόπου.

ΜΕΡΟΣ ΤΕΤΑΡΤΟΝ

VI. ΕΦΑΡΜΟΓΗ ΣΧΕΔΙΟΥ

- 1. Σειρά και μέτρα εφαρμογής των προτεινομένων τεχνικών έργων (κατάταξις υπό μορφήν προτεραιοτήτων, προτεραιοτήτων, προτεραιοτήτων)
- 2. Τρόπος εφαρμογής των προτεινομένων διαχειρίσιμων μέτρων
- 3. Έναρξις εφαρμογής και διάρκειαι ισχύος της μελέτης.

Τ Ε Υ Χ Ο Σ Β.

ΠΡΟΜΕΤΡΗΣΙΣ ΕΡΓΩΝ

(Λεπτομερής προμέτρσις τών προτεινομένων τεχνικών και φυτοκομικών έργων. Κατάρτησις συνοπτικού πίνακος, ἐνημέρωσις χάρτου)

Τ Ε Υ Χ Ο Σ Γ.

ΑΝΑΛΥΣΙΣ ΤΙΜΩΝ ΚΑΙ ΤΙΜΟΛΟΓΙΟΝ

Τ Ε Υ Χ Ο Σ Δ.

ΠΡΟΫΠΟΛΟΓΙΣΜΟΣ ΔΑΠΑΝΗΣ

- 1. Τεχνικών Έργων (Δεξαμεναί, ποτίστραι, στέγαστρα, δρόμοι, μικρά έργα στερεώσεως κλπ.)
- 2. Φυτοκομικών Έργων (Δενδρολειμῶνες, ἀναχλοάσεις, καθαρισμοί λιβαδίων, περιφύξεις κ.λ.π.)

3. Συγκεντρωτικός προϋπολογισμός

Τ Ε Υ Χ Ο Σ Ε.

ΔΙΑΓΡΑΜΜΑΤΑ ΚΑΙ ΧΑΡΤΑΙ

- 1. Σχέδια προτεινομένων έργων.
- 2. Χάρται (α) Γενικού προσανατολισμού μικρῆς κλίμακος, β) Γεωλογικῆς ὑπό κλίμακος 1:50.000, γ) Ἐδαφοπονικῆς ὑπό κλίμακος 1:50.000, δ) Φυτοκαλύψεως ὑπό κλίμακος 1:50.000 καὶ ε) Προτεινομένων ἔργων ὑπό κλίμακος 1:20.000).